

# Spis treści

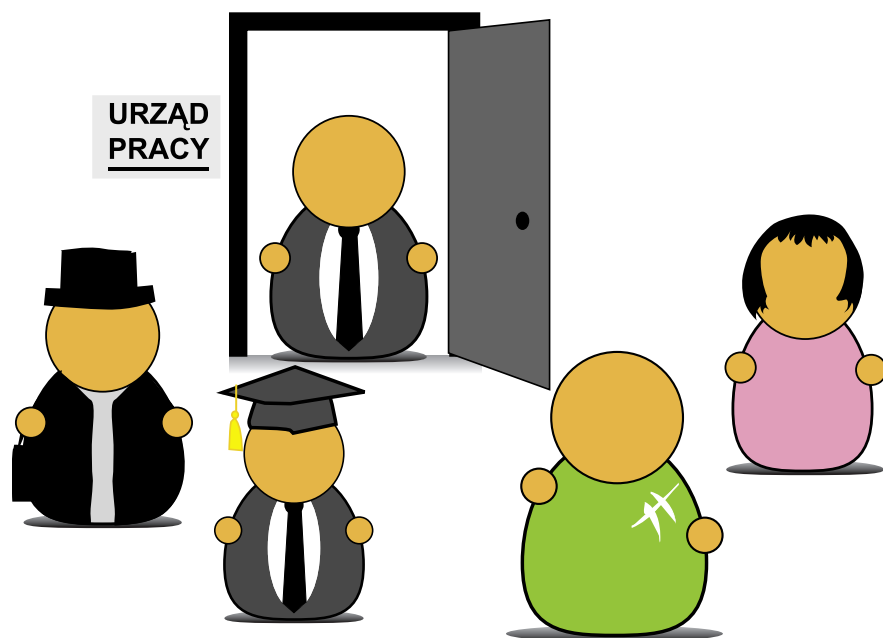
## Mam prawo do pomocy społecznej

### Część I. Uprawnienia bezrobotnego

1.	Rejestracja w urzędzie pracy	3
2.	Rodzaje świadczeń	3
	- ubezpieczenie zdrowotne	3
	- zasiłek dla bezrobotnych	4
	- dodatek aktywizacyjny	6
	- stypendium dla osób podejmujących dalszą naukę	6
	- pomoc w spłacie kredytów mieszkaniowych	7
3.	Pośrednictwo pracy	7
4.	Poradnictwo zawodowe	8
5.	Szkolenia	11
	- grupowe	11
	- indywidualne	11
	- stypendium szkoleniowe	12
	- pożyczka szkoleniowa	12
	- finansowanie kosztów studiów podyplomowych	12
6.	Przygotowanie zawodowe dorosłych	12
7.	Jednorazowe środki na podjęcia działalności gospodarczej	13
8.	Staż	14
9.	Prace społecznie użyteczne	16
10.	Prace interwencyjne	16
11.	Roboty publiczne	18
12.	Jednorazowa refundacja składki na ubezpieczenie społeczne	18

### Część II. Pomoc społeczna – wybrane formy pomocy

1.	Kryterium dochodowe uprawniające do pomocy – definicja i inne ważne pojęcia	20
2.	Zasiłek stały	21
3.	Zasiłek okresowy	22
4.	Zasiłek celowy	22
5.	Dodatek mieszkaniowy	23



Skończyłeś szkołę lub studia? Nie masz pracy? A może właśnie ją utraciłeś? Nie wiesz z czego możesz skorzystać w instytucjach powołanych do tego aby Ci pomóc w tej trudnej sytuacji? Ta broszura pomoże Ci zapoznać się z podstawowymi prawami osoby bezrobotnej oraz osób, które są w trudnej sytuacji materialnej.

## 1. Rejestracja w urzędzie pracy

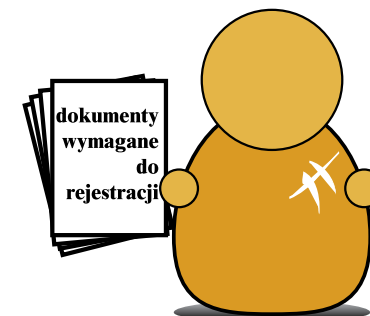
### W CELU DOKONANIA REJESTRACJI W POWIATOWYM URZĘDZIE PRACY NALEŻY:

1. Pobrać i wypełnić kartę rejestracyjną.
2. Zgłosić się osobiście z kompletem dokumentów.

Bezrobotny zgłasza się w celu dokonania rejestracji do powiatowego urzędu pracy, właściwego ze względu na zameldowanie w miejscu pobytu stałego lub czasowego, a jeżeli nie jest zameldowany – do powiatowego urzędu pracy, na którego obszarze działania przebywa.

### DOKUMENTY WYMAGANE DO REJESTRACJI:

1. Dowód osobisty lub inny dokument tożsamości;
2. Świadczenia pracy;
3. Numer Identyfikacji Podatkowej – NIP;
4. Dyplom, świadectwo ukończenia szkoły (ostatniej), zaświadczenie o ukończonych kursach lub szkoleniach;
5. Dokument stwierdzający przeciwwskazania do wykonywania określonych prac, jeżeli taki dokument posiadamy;
6. Osoba niepełnosprawna przedkłada dokument potwierdzający niepełnosprawność;
7. Inne niezbędne dokumenty, na podstawie, których osoba rejestrująca może uzyskać status osoby bezrobotnej oraz świadczenia z tytułu bezrobocia.



## 2. Rodzaje świadczeń

### Ubezpieczenie zdrowotne

Zgodnie z przepisami Ustawy o świadczeniach opieki zdrowotnej finansowanych ze środków publicznych (Dz. U. z 2008 r. Nr 164, poz. 1027 z późn. zm.) każda osoba posiadająca status bezrobotnego, podlega zgłoszeniu do ubezpieczenia zdrowotnego przez urząd pracy.

Osoby niezarejestrowane w Urzędzie Pracy i nie poszukujące zatrudnienia, a korzystające z ubezpieczenia zdrowotnego współmałżonka lub rodzica jako członkowie rodziny - zachowują prawo do ubezpieczenia jako członkowie rodziny.

### Zasilek dla bezrobotnych

**Prawo do zasiłku** przysługuje bezrobotnemu za każdy dzień kalendarzowy po upływie 7 dni od dnia zarejestrowania się we właściwym powiatowym urzędzie pracy, jeżeli:

- nie ma dla niego propozycji odpowiedniej pracy, stażu, przygotowania zawodowego dorosłych, szkolenia, prac interwencyjnych lub robót publicznych,
- w okresie 18 miesięcy przed dniem rejestracji udokumentował co najmniej 365 dni:
  - zatrudnienia lub wykonywania pracy na podstawie umowy o pracę nakładczą lub świadczenia usług na podstawie umowy agencyjnej lub zlecenie z co najmniej minimalnym wynagrodzeniem, od którego istnieje obowiązek opłacania składki na Fundusz Pracy,
  - opłacania składki na ubezpieczenia społeczne z tytułu prowadzenia działalności gospodarczej lub współpracy jeżeli podstawę wymiaru składek na ubezpieczenia społeczne i Fundusz Pracy stanowiła kwota co najmniej minimalnego wynagrodzenia,
  - wykonywania pracy w okresie tymczasowego aresztowania, jeżeli podstawę wymiaru składek na ubezpieczenia społeczne i Fundusz Pracy stanowiła kwota co najmniej połowy minimalnego wynagrodzenia,
  - został zwolniony po odbyciu zasadniczej służby wojskowej, jeśli jej okres odbywania wynosił 240 dni,
  - opłacał składkę na Fundusz Pracy w związku z zatrudnieniem lub wykonywaniem innej pracy zarobkowej za granicą u pracodawcy zagranicznego,
  - był zatrudniony za granicą i przybył do Rzeczypospolitej Polskiej jako repatriant,
  - był zatrudniony w państwach członkowskich Unii Europejskiej.

Okres pobierania zasiłku wynosi:

- 6 miesięcy** - dla bezrobotnych zamieszkałych w okresie pobierania zasiłku na obszarze powiatu, jeżeli stopa bezrobocia na tym obszarze w dniu 30 czerwca roku poprzedzającego dzień nabycia prawa do zasiłku nie przekraczała 150% przeciętnej stopy bezrobocia w kraju;
- 12 miesięcy** - dla bezrobotnych:
  - zamieszkałych w okresie pobierania zasiłku na obszarze powiatu, jeżeli stopa bezrobocia na tym obszarze w dniu 30 czerwca roku poprzedzającego dzień nabycia prawa do zasiłku przekraczała 150% przeciętnej stopy bezrobocia w kraju lub
  - powyżej 50 roku życia oraz posiadających jednocześnie co najmniej 20-letni okres uprawniający do zasiłku, lub
  - którzy mają na utrzymaniu co najmniej jedno dziecko w wieku do 15 lat, a małżonek bezrobotnego jest także bezrobotny i utracił prawo do zasiłku z powodu upływu okresu jego pobierania po dniu nabycia prawa do zasiłku przez bezrobotnego.



Zasilek dla bezrobotnych przysługuje za każdy dzień kalendarzowy po upływie:

- 7 dni** od dnia rejestracji,
- 90 dni**, gdy w okresie 6 miesięcy przed zarejestrowaniem w urzędzie pracy bezrobotny rozwiązał stosunek pracy (służbowy) za wypowiedzeniem albo na mocy porozumienia stron,
- 180 dni**, jeżeli w okresie 6 miesięcy poprzedzających rejestrację w urzędzie pracy spowodował rozwiązanie ze swej winy stosunku pracy (służbowego) bez wypowiedzenia,
- okresu, za który bezrobotny otrzymał ekwiwalent, odprawę lub odszkodowanie.

**Uwaga!** Okres pobierania zasiłku ulega skróceniu o okres zatrudnienia w ramach prac interwencyjnych, robót publicznych oraz o okres odbywania stażu, szkolenia lub przygotowania zawodowego dorosłych przypadających na okres, w którym przysługiwałby zasilek oraz o okresy nie przysługiwania zasiłku, o których mowa powyżej w punktach 2-4.

### Ile wynosi zasiłek?

**Wysokość zasiłku** jest zróżnicowana i zależy od długości okresu zatrudnienia oraz innych okresów zaliczanych do okresu warunkującego nabycie prawa do zasiłku i wynosi:

- 80 %** kwoty zasiłku podstawowego, dla bezrobotnych posiadających okres uprawniający do zasiłku (staż pracy) wynoszący do 5 lat,
- 100 %** kwoty zasiłku, dla bezrobotnych posiadających okres uprawniający do zasiłku (staż pracy) wynoszący od 5 lat do 20 lat, (tzw. zasiłek podstawowy)
  - w okresie pierwszych trzech miesięcy posiadania prawa do zasiłku – 742,10 zł brutto
  - w okresie kolejnych miesięcy posiadania prawa do zasiłku – 582,70 zł brutto
- 120 %** kwoty zasiłku podstawowego, dla bezrobotnych posiadających okres uprawniający do zasiłku (staż pracy) wynoszący co najmniej 20 lat.

Zasilek dla bezrobotnych podlega waloryzacji z dniem 1 czerwca i jest wypłacany w okresach miesięcznych z dołu.

### WAŻNE!

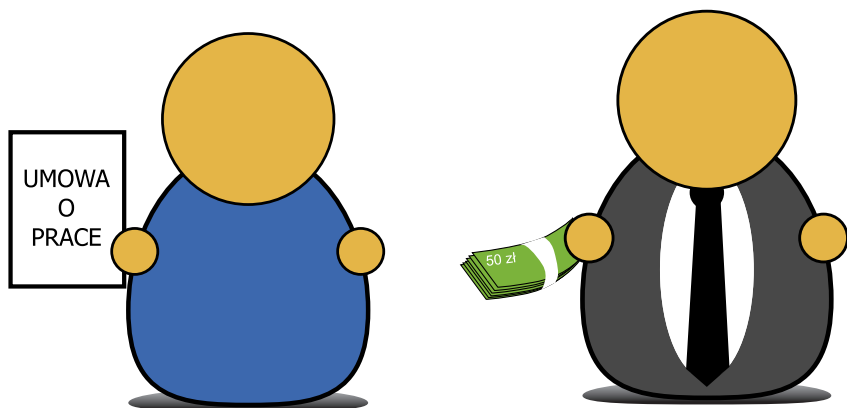
Osoba bezrobotna, która podjęła zatrudnienie w trakcie pobierania zasiłku dla bezrobotnych, zgłosiła ten fakt do urzędu pracy w obowiązującym terminie, przepracowała mniej niż 365 dni, zgłosi się do urzędu pracy celem dokonania kolejnej rejestracji w ciągu 14 dni od dnia ustania zatrudnienia i przedstawi świadectwo pracy (lub inny dokument), posiada prawo do zasiłku na okres uzupełniający, skrócony o okres pobranego wcześniej świadczenia.

### Utrata prawa do zasiłku

Utrata prawa do zasiłku następuje, gdy:

- upłynie okres, na który został on przyznany,
- osoba bezrobotna odmówi bez uzasadnionej przyczyny przyjęcia propozycji odpowiedniego zatrudnienia, innej pracy zarobkowej, szkolenia, stażu, przygotowania zawodowego dorosłych, wykonywania prac interwencyjnych, robót publicznych poddania się badaniom lekarskim lub psychologicznym, mającym na celu ustalenie zdolności do pracy lub udziału w innej formie pomocy określonej w ustawie, po skierowaniu nie podejmie szkolenia, przygotowania zawodowego dorosłych, stażu, wykonywania prac społecznie użytecznych lub innej formy pomocy określonej w ustawie.

## DODATEK AKTYWIZACYJNY



Osoby posiadające *status osoby bezrobotnej z prawem do zasiłku*, w przypadku podjęcia zatrudnienia lub innej pracy zarobkowej, mają możliwość ubiegania się o przyznanie dodatku aktywizacyjnego.

W przypadku, gdy *w wyniku skierowania przez Urząd Pracy* w Lubinie ww. osoba bezrobotna podejmie zatrudnienie w niepełnym wymiarze czasu pracy obowiązującym w danym zawodzie lub służbie i otrzymuje wynagrodzenie niższe od minimalnego wynagrodzenia za pracę, może ubiegać się o dodatek aktywizacyjny w wysokości stanowiącej różnicę między minimalnym wynagrodzeniem za pracę, a otrzymywanym wynagrodzeniem, nie większej jednak *niż 50%* kwoty zasiłku, przez okres, w jakim przysługiwałby bezrobotnemu zasiłek. (art. 48 ust.1 pkt 1 i ust.2).

W przypadku, gdy ww. osoba bezrobotna *w własnej inicjatywy* podejmuje zatrudnienie lub inną pracę zarobkową, może się ubiegać o dodatek aktywizacyjny w wysokości *do 50%* kwoty zasiłku, przez połowę okresu, w jakim przysługiwałby bezrobotnemu zasiłek.

Za każdy miesiąc przysługiwania dodatku aktywizacyjnego należy dostarczyć zaświadczenie o kontynuowaniu zatrudnienia / wykonywania innej pracy oraz wysokości osiąganego wynagrodzenia. W razie niedopełnienia tego obowiązku - wypłata dodatku zostaje wstrzymana.

### Dodatek aktywizacyjny nie przysługuje w przypadku:

1. skierowania bezrobotnego przez urząd pracy do prac interwencyjnych, robót publicznych lub na stanowisko pracy, którego koszty wyposażenia lub doposażenia zostały zrefundowane,
2. podjęcia przez bezrobotnego z własnej inicjatywy zatrudnienia lub innej pracy zarobkowej u pracodawcy, u którego był zatrudniony, lub dla którego wykonywał inną pracę zarobkową bezpośrednio przed zarejestrowaniem jako bezrobotny,
3. podjęcia przez bezrobotnego z własnej inicjatywy zatrudnienia, lub innej pracy zarobkowej za granicą Rzeczypospolitej Polskiej u pracodawcy zagranicznego.

### Stypendium dla osób bezrobotnych podejmujących dalszą naukę

Stypendium może zostać przyznane na wniosek osoby bezrobotnej bez kwalifikacji zawodowych, która w okresie 12 miesięcy od dnia zarejestrowania w Urzędzie Pracy w Lubinie podjęła dalszą naukę:

- w szkole ponadgimnazjalnej dla dorosłych będącej szkołą publiczną lub niepubliczną o uprawnieniach szkoły publicznej lub
- w szkole wyższej w formie studiów niestacjonarnych i nie przekracza wysokości dochodu na osobę w rodzinie, w rozumieniu przepisów ustawy o pomocy społecznej, uprawniającego do świadczeń z pomocy społecznej.

**Wysokość stypendium** wynosi **100%** kwoty zasiłku dla bezrobotnych.

### Okres przysługiwania stypendium

- przez okres 12 miesięcy od dnia rozpoczęcia nauki,
- pod warunkiem, że nie zajdą okoliczności powodujące jego utratę,
- wypłata stypendium może być przedłużona do momentu ukończenia nauki zgodnie z programem nauczania.

Osobie, której starosta przyznał stypendium z tytułu podjęcia dalszej nauki, przysługuje stypendium w wysokości 20 % kwoty zasiłku, od ostatniego dnia miesiąca, w którym podjęła zatrudnienie w trakcie nauki.

Osoba bezrobotna, która podjęła zatrudnienie w trakcie pobierania stypendium, zgłosiła ten fakt do urzędu pracy w obowiązującym terminie, przepracowała mniej niż 365 dni, zgłosiła się do urzędu pracy celem dokonania kolejnej rejestracji w ciągu 14 dni od dnia ustania zatrudnienia, posiada prawo do stypendium na okres uzupełniający, skrócony o okres pobieranego wcześniej świadczenia.

### Pomoc państwa w spłacie niektórych kredytów

05 sierpnia 2009r. weszła w życie ustawa z dnia 19 czerwca 2009r. o pomocy państwa w spłacie niektórych kredytów mieszkaniowych udzielonych osobom, które utraciły pracę (Dz. U. z 2009r. Nr 115 poz. 964). W związku z tym właściwy powiatowy urząd pracy udostępnia wnioski oraz oświadczenie instytucji kredytującej, którego wzór określa rozporządzenie Ministra Pracy i Polityki Społecznej z dnia 03 sierpnia 2009r. w sprawie wzoru wniosku o przyznanie pomocy państwa w spłacie kredytu mieszkaniowego oraz wzoru oświadczenia instytucji kredytującej (Dz. U. z 2009r. Nr 123 poz. 1023).

O pomoc może ubiegać się osoba, która po dniu 01 lipca 2008r. utraciła pracę lub zlikwidowała prowadzoną jednoosobowo działalność gospodarczą oraz zarejestrowała się jako osoba bezrobotna z prawem do zasiłku dla bezrobotnych. W przypadku, gdy kredytobiorcą jest jeden z małżonków, między którymi istnieje wspólność majątkowa, a kredytobiorca nie utracił pracy, pomoc może być przyznana, jeżeli małżonek niebędący kredytobiorcą spełnia warunki zawarte w ustawie.

Wysokość pomocy wynosi maksymalnie **1200 zł** miesięcznie (jednak nie więcej niż wysokość spłacanej raty) i udzielana jest przez okres **do 12 miesięcy**. Pomoc jest przyznawana na podstawie decyzji właściwego starosty, na wniosek uprawnionego złożony w terminie do dnia 31 grudnia 2010r. w powiatowym urzędzie pracy, w którym został on zarejestrowany jako bezrobotny.

Zwrot pomocy rozpoczyna się w miesiącu następującym po miesiącu, w którym upłynęły dwa lata od zaprzestania płatności rat pomocy i jest dokonywany przez 8 kolejnych lat w równych nieoprocentowanych miesięcznych ratach.

### 3. Pośrednictwo pracy

Pośrednictwo pracy polega na udzielaniu pomocy bezrobotnym i innym osobom poszukującym pracy w znalezieniu odpowiedniego zatrudnienia oraz pracodawcom w znalezieniu odpowiednich pracowników.

Do zadań Pośrednictwa Pracy należy:

- rozpoznawanie lokalnego rynku pracy,
- nawiązywanie oraz utrzymywanie kontaktów z pracodawcami w celu ułatwienia pozyskania odpowiedniej kadry,
- prowadzenie banku ofert pracy,

- umożliwienie kontaktów bezrobotnych i poszukujących pracy z pracodawcami,
- badanie oczekiwań pracodawców w zakresie korzystania z usług urzędów pracy,
- kierowanie do pracy kandydatów spełniających kryteria pracodawców określone w oferowanych miejscach pracy.

#### Pośrednictwo Pracy charakteryzuje się:

- **dostępnością** usług pośrednictwa dla wszystkich osób poszukujących pracy oraz dla pracodawców,
- **dobrowolnością** - oznaczającą wolne od przymusu korzystanie z usług pośrednictwa pracy przez poszukujących pracy,
- **równością** - oznaczającą obowiązek udzielania pomocy w znalezieniu zatrudnienia wszystkim poszukującym pracy,
- **jawnością** - oznaczającą, że każde wolne miejsce pracy zgłoszone do urzędu podawane jest do wiadomości poszukujących pracy.

Pośrednictwo Pracy świadczy swoje usługi na rzecz osób bezrobotnych kojarząc ich z ofertami pracy, które zgłaszają pracodawcy oraz na rzecz pracodawców pozyskując na zgłoszone przez nich wolne miejsca pracy odpowiednich pracowników.

Pracodawca zgłaszając ofertę pracy może wybrać formę realizacji oferty poprzez:

- **pośrednictwo zamknięte** - informacja o ofercie dostępna jest dla ogółu bezrobotnych. Cechą charakterystyczną jest to, że nazwa firmy i jej adres nie jest dostępny. To pośrednik przeprowadza wstępną selekcję kandydatów.
- **pośrednictwo otwarte** - pełna informacja o ofercie pracy dostępna jest dla ogółu bezrobotnych. Cechą charakterystyczną jest to, że pośrednik profesjonalnie opracowuje uzgodnioną z pracodawcą treść oferty pracy i umieszcza ją w gablocie ogłoszeń. To pracodawca dokonuje selekcji kandydatów.
- **gieldy pracy** - polegają na organizowaniu spotkań z pracodawcą zgłaszającym ofertę pracy z wyselekcjonowaną przez pośrednika grupą bezrobotnych lub poszukujących pracy. Spotkania te mogą odbywać się w siedzibie urzędu lub pracodawcy.

#### USŁUGI EURES

Z dniem 1 maja 2004 r. polskie publiczne służby zatrudnienia stały się członkiem sieci Europejskich Służb Zatrudnienia - EURES. Sieć ta obejmuje w szczególności pośrednictwo pracy wraz z doradztwem z zakresu mobilności na rynku pracy Rzeczypospolitej Polskiej oraz państw Europejskiego Obszaru Gospodarczego.

Zadania w zakresie świadczeń związanych z siecią usług EURES realizuje pośrednik pracy wyznaczony do realizacji tego zadania.

Więcej informacji na stronach:

[www.eures.praca.gov.pl](http://www.eures.praca.gov.pl) oraz [www.psz.praca.gov.pl](http://www.psz.praca.gov.pl)

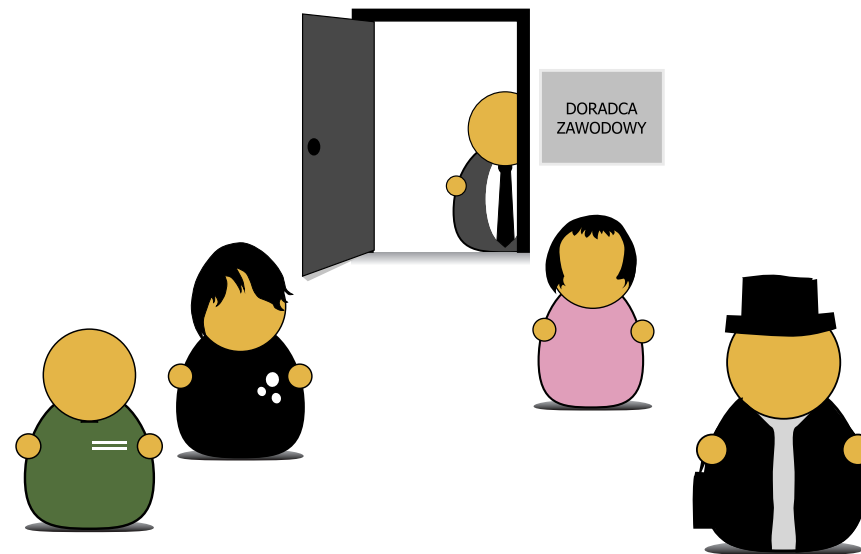
#### 4. Poradnictwo zawodowe

Poradnictwo zawodowe i informacja zawodowa polega na udzielaniu bezrobotnym i poszukującym pracy pomocy w wyborze odpowiedniego zawodu i miejsca zatrudnienia, w szczególności na:

- udzielaniu informacji o zawodach, rynku pracy oraz o możliwościach kształcenia i samokształcenia,
- udzielaniu porad z wykorzystaniem standaryzowanych metod ułatwiających wybór zawodu, zmianę kwalifikacji, podjęcie lub zmianę zatrudnienia, w tym badaniu zainteresowań i uzdolnień zawodowych – **Kwestionariusz Zainteresowań Zawodowych**,

- kierowaniu na specjalistyczne badania psychologiczne i lekarskie umożliwiające wydawanie opinii o przydatności zawodowej do pracy i zawodu albo kierunku szkolenia,
- inicjowaniu, organizowaniu i prowadzeniu grupowych porad zawodowych,

Doradcy zawodowi w urzędach pracy pomagają osobom bezrobotnym i poszukującym pracy, którzy mają trudności z podjęciem lub realizacją decyzji zawodowej, o ile trudności te, wynikają z braku umiejętności oceny swoich możliwości zawodowych lub korzystania z informacji o rynku pracy. Doradcy pomagają również ludziom zaradnym, zamierzającym zmienić zawód lub podjąć działalność gospodarczą.



#### Jakiej jeszcze pomocy możesz oczekiwać i z czego skorzystać?

- opracowania Indywidualnego Planu Działania,
- porady z zakresu zmiany zawodu, wyboru zawodu czy uzyskania dodatkowych kwalifikacji,
- określenia swoich umiejętności,
- badania testowego określającego preferencje i zainteresowania zawodowe – **Kwestionariusz Zainteresowań Zawodowych**,
- informatorów dla maturzystów wybierających studia wyższe,
- wykazu zawodów deficytowych i nadwyżkowych,
- teczek informacji o zawodach,
- filmów z zakresu poszukiwania pracy, autoprezentacji, rozmowy kwalifikacyjnej, planowania własnej kariery,
- odnalezienia się w nowej sytuacji na rynku pracy,
- wsparcia psychologicznego dla tych, którzy czują się bezradni i zniechęceni.

Swoje usługi urzędy pracy świadczą w formie porady indywidualnej i grupowej lub indywidualnej i grupowej informacji zawodowej.

#### Przy wielu urzędach pracy funkcjonują kluby pracy.

**KLUB PRACY** jest miejscem, w którym organizowane są szkolenia z zakresu pomocy w aktywnym poszukiwaniu pracy oraz **zajęcia aktywizacyjne**.

Spotkania mają formę zajęć grupowych podczas których osoby bezrobotne i poszukujące pracy mogą zdobywać wiedzę i umiejętności niezbędne w poszukiwaniu pracy i podejmowaniu zatrudnienia na rynku pracy.

#### **Cele KLUBU PRACY:**

1. Pomoc bezrobotnym i poszukującym pracy w:
  - nabyciu umiejętności poszukiwania pracy i podejmowania zatrudnienia;
  - aktywizacji do samodzielnego poszukiwania pracy;
  - przygotowaniu do samodzielnego poszukiwania pracy lub samozatrudnienia.
2. Pomoc wszystkim zainteresowanym w dostępie do informacji, elektronicznych baz danych oraz innych źródeł wiedzy przydatnych w poszukiwaniu pracy lub samozatrudnieniu.

#### **KLUB PRACY oferuje:**

- pomoc w przygotowaniu dokumentów aplikacyjnych (życiorysu, listu motywacyjnego);
- pomoc w wysyłaniu dokumentów drogą elektroniczną (Internet);
- pomoc w obsłudze komputera;
- indywidualne rozmowy wspierające;
- dostęp do informacji o adresach internetowych agencji pośrednictwa pracy i doradztwa personalnego;
- dostęp do informacji o aktualnych ofertach szkoleniowych, warsztatach, targach pracy;
- szkolenia z zakresu umiejętności aktywnego poszukiwania pracy;
- zajęcia aktywizacyjne dotyczące aktywnego poszukiwania pracy.

#### **Szkolenia/Zajęcia aktywizacyjne z zakresu Aktywnego Poszukiwania Pracy:**

- są formą zajęć grupowych (grupa od 8 do 16 osób);
- szkolenie trwa 3 tygodnie, zajęcia aktywizacyjne 3-4 dni;
- opierają się na aktywnym udziale uczestników i wymiany doświadczeń między nimi;
- wykorzystują różnorodne metody szkoleniowe (wykład, dyskusja, praca w zespole, odgrywanie ról, prezentacje indywidualne, praca z kamerą).

#### **Zagadnienia poruszane w trakcie zajęć:**

- bilans własnych umiejętności, możliwości i predyspozycji zawodowych;
- sposoby radzenia sobie ze stresem;
- rynek pracy;
- asertywność;
- dokumenty aplikacyjne (przygotowanie życiorysu, listu motywacyjnego);
- rozmowa kwalifikacyjna;
- strategię poszukiwania pracy;
- przedsiębiorczość (zakładanie własnej działalności gospodarczej).

***Pracę znajdują nie najlepsi kandydaci,  
ale ci, którzy potrafią najlepiej jej szukać!***



#### **5.Szkolenia**

Powiatowy Urząd Pracy inicjuje, organizuje i finansuje z Funduszu Pracy szkolenia bezrobotnych, w celu podniesienia kwalifikacji zawodowych lub uzyskania nowych, zwiększając szanse na uzyskanie lub utrzymanie zatrudnienia lub innej pracy zarobkowej, w szczególności w przypadku:

- braku kwalifikacji zawodowych;
- konieczności zmiany lub uzupełnienia kwalifikacji;
- utraty zdolności do wykonywania pracy w dotychczas wykonywanym zawodzie;
- braku umiejętności aktywnego poszukiwania pracy.

Szkolenie finansowane z Funduszu Pracy odbywa się w formie kursu, realizowanego według planu nauczania obejmującego przeciętnie nie mniej niż 30 godzin zegarowych w tygodniu. Szkolenie może trwać do 6 miesięcy, a w sytuacjach uzasadnionych programem szkolenia w danym zawodzie nie dłużej niż 12 miesięcy; w przypadkach osób bez kwalifikacji zawodowych szkolenie może trwać do 12 miesięcy, a w sytuacjach uzasadnionych programem szkolenia w danym zawodzie nie dłużej niż 24 miesiące.

#### **Szkolenia grupowe**

Organizacja szkoleń grupowych odbywa się na podstawie Planu Szkoleń. Powiatowy Urząd Pracy sporządza taki dokument na okres jednego roku, w oparciu o listę zawodów i specjalności oraz wykazu potrzeb szkoleniowych osób uprawnionych do szkolenia, z uwzględnieniem środków finansowych przewidzianych na sfinansowanie szkolenia.

#### **Szkolenia indywidualne**

**Powiatowy Urząd Pracy może skierować bezrobotnego na wskazane przez niego szkolenie, jeżeli uzasadni on celowość tego szkolenia,** a jego koszt w części finansowanej z Funduszu Pracy nie przekroczy 300% przeciętnego wynagrodzenia; skierowanie takie przysługuje nie częściej niż raz w ciągu roku kalendarzowego.

### Stypendium szkoleniowe

Bezrobotnemu w okresie odbywania szkolenia, na które został skierowany przez Powiatowy Urząd Pracy, przysługuje stypendium finansowane ze środków Funduszu Pracy;

- w okresie pobierania stypendium nie przysługuje zasiłek dla bezrobotnych;
- stypendium nie przysługuje bezrobotnemu, jeżeli w okresie odbywania szkolenia przysługuje mu z tego tytułu inne stypendium, dieta lub innego rodzaju świadczenie pieniężne w wysokości równej lub wyższej niż stypendium finansowane z Funduszu Pracy;

### WAŻNE:

- Przystąpienie do szkolenia przed rozpatrzeniem wniosku uniemożliwia jego sfinansowanie przez urząd pracy.
- Pracodawca może zatrudnić bezrobotnego w trakcie trwania szkolenia na podstawie stosunku pracy, stosunku służbowego lub umowy o pracę nakładczą.

### Pożyczka szkoleniowa

Powiatowy Urząd Pracy może, na wniosek bezrobotnego, udzielić pożyczki na sfinansowanie kosztów szkolenia do wysokości 400% przeciętnego wynagrodzenia obowiązującego w dniu podpisania umowy pożyczki, w celu umożliwienia podjęcia lub utrzymania zatrudnienia lub innej pracy zarobkowej;

- pożyczka jest nieoprocentowana, a okres jej spłaty nie może przekroczyć 18 miesięcy od ustalonego w umowie dnia zakończenia szkolenia;
- w przypadku wykorzystania pożyczki na cele inne niż określone w umowie, niepodjęcia lub nieukończenia szkolenia pożyczka podlega bezzwłocznemu zwrotowi w całości, wraz z odsetkami ustawowymi. Odsetki ustawowe ustala się także od kwoty pożyczki niesplaconej w terminie.

### WAŻNE:

- O pożyczkę szkoleniową osoba bezrobotna może wnioskować przed lub w trakcie trwania szkolenia.

### Finansowanie kosztów studiów podyplomowych

Powiatowy Urząd Pracy, na wniosek bezrobotnego, może sfinansować z Funduszu Pracy koszty studiów podyplomowych należne organizatorowi studiów, do wysokości 100%, jednak nie więcej niż 300% przeciętnego wynagrodzenia. W przypadku przerwania studiów podyplomowych z winy uczestnika, kwota wydatkowana podlega zwrotowi.

### Stypendium

Bezrobotnemu, który otrzymał dofinansowanie kosztów studiów podyplomowych, za okres uczestnictwa w zajęciach przewidzianych programem studiów przysługuje **stypendium**, w wysokości 20% zasiłku dla bezrobotnych.

## 6. Przygotowanie zawodowe dorosłych

Powiatowy Urząd Pracy inicjuje, organizuje i finansuje z Funduszu Pracy przygotowanie zawodowe dorosłych w formie praktycznej nauki zawodu dorosłych lub przyuczenia do pracy dorosłych. To instrument aktywizacji realizowany bez nawiązania stosunku pracy z pracodawcą, według programu obejmującego nabywanie umiejętności praktycznych i wiedzy teoretycznej, zakończony egzaminem.

- **Praktyczna nauka zawodu dorosłych** trwa od 12 do 18 miesięcy i umożliwia uczestnikowi przystąpienie do egzaminu kwalifikacyjnego na tytuł zawodowy lub do egzaminu czeladniczego;
- **Przyuczenie do pracy dorosłych** trwa od 3 do 6 miesięcy i ma na celu zdobycie wybranych kwalifikacji zawodowych lub umiejętności, niezbędnych do wykonywania określonych zadań zawodowych i uzyskania potwierdzenia ich posiadania zaświadczeniem.

Powiatowy Urząd Pracy zawiera umowę w sprawie realizacji przygotowania zawodowego dorosłych z pracodawcą lub z pracodawcą i instytucją szkoleniową, wpisaną do rejestru prowadzonego przez wojewódzki urząd pracy.

**Uczestnikowi** przygotowania zawodowego dorosłych przysługuje **stypendium** w wysokości i na zasadach określonych dla stypendium szkoleniowego.

**Pracodawca** natomiast uzyskuje ze środków Funduszu Pracy **refundację określonych w umowie wydatków** poniesionych na uczestnika przygotowania zawodowego dorosłych, w szczególności na materiały i surowce, eksploatację maszyn i urządzeń, odzież roboczą, posiłki regeneracyjne i inne środki niezbędne do realizacji programu przygotowania zawodowego dorosłych w wymiarze do 2% przeciętnego miesięcznego wynagrodzenia za każdy pełny miesiąc realizacji programu.

Ponadto, pracodawcy przysługuje **jednorazowa premia** ze środków Funduszu Pracy, jeżeli uczestnik przygotowania zawodowego dorosłych ukończył program praktycznej nauki zawodu dorosłych lub przyuczenia do pracy dorosłych i zdał egzamin.

## 7. Jednorazowe środki na podjęcie działalności gospodarczej

Bezrobotny może otrzymać jednorazowo środki na podjęcie działalności gospodarczej, w tym na pokrycie kosztów pomocy prawnej, konsultacji i doradztwa dotyczących tej działalności, w wysokości nie większej niż **6-krotność przeciętnego wynagrodzenia**, a w przypadku gdy działalność jest podejmowana na zasadach określonych dla spółdzielni socjalnych, wysokość środków nie może przekroczyć 4-krotności przeciętnego wynagrodzenia dla jednego członka założyciela spółdzielni oraz 3-krotności dla jednego członka wstępującego do spółdzielni już istniejącej.

### Nie otrzymasz dotacji, gdy:

- posiadasz wpis do ewidencji działalności gospodarczej w okresie 12 miesięcy przed złożeniem wniosku o przyznanie dotacji,
- odmówiłeś bez uzasadnionej przyczyny przyjęcia propozycji odpowiedniego zatrudnienia i innej pracy zarobkowej, szkolenia, przygotowania zawodowego w miejscu pracy, wykonywania prac interwencyjnych lub robót publicznych w okresie 12 miesięcy przed złożeniem wniosku o dotację,
- byłeś karany w okresie 2 lat przed złożeniem wniosku za przestępstwa przeciwko obrotowi gospodarczemu w rozumieniu ustawy z dnia 6 czerwca 1997 r. – kodeks karny,
- otrzymałeś bezzwrotne środki z Funduszu Pracy lub innych środków publicznych (w tym z Unii Europejskiej) na podjęcie działalności gospodarczej lub rolniczej, założyłeś lub przystąpiłeś do spółdzielni socjalnej,
- złożyłeś już wniosek o przyznanie dotacji do innego Starosty,
- ubiegałeś się o dotację celem przystąpienia do istniejącej spółki cywilnej,\*
- jeżeli działalność która ma być podjęta w ramach dotacji stanowi przejście innej działalności lub rozszerzenie działalności już istniejącej na rynku\*

\* - zgodnie z wykładnią MGiP

### W jaki sposób możesz ubiegać się o dotację:

- wypełniasz wniosek na odpowiednim druku i składasz go we właściwym urzędzie pracy,
- wniosek w ciągu 30 dni jest opiniowany przez Komisję działającą w urzędzie,
- otrzymujesz pisemne powiadomienie o sposobie rozpatrzenia wniosku (wniosek, który nie jest kompletny i nieprawidłowo sporządzony nie podlega rozpatrzeniu),
- zawierasz umowę cywilną w przedmiotowej sprawie,
- wydatkujesz przyznaną kwotę zgodnie z zapisami wniosku i umowy (w terminie do 30 dni od podpisania umowy!)
- rozliczasz się z wydatkowanej kwoty dotacji (w terminie do 2 miesięcy od podpisania umowy!).

### Zwracasz otrzymane środki gdy:

- wykorzystasz otrzymane środki niezgodnie z przeznaczeniem,
- będziesz prowadził działalność gospodarczą lub będziesz członkiem spółdzielni socjalnej przez okres krótszy niż 12 miesięcy,
- zawieszysz prowadzenie działalności gospodarczej w okresie 12 miesięcy po rozpoczęciu działalności gospodarczej
- podejmiesz zatrudnienie w okresie pierwszych 12 miesięcy prowadzenia działalności gospodarczej,
- złożysz niezgodne z prawdą oświadczenia,
- naruszyłeś inne warunki umowy cywilno-prawnej,

**Formami zabezpieczenia zwrotu** otrzymanej dotacji może być: poręczenie, weksel z poręczeniem wekslowym (awał), gwarancja bankowa, zastaw na prawach lub rzeczach, blokada rachunku bankowego, akt notarialny o poddaniu się egzekucji przez dłużnika. O rodzaju zabezpieczenia decyduje urząd pracy mając na względzie skuteczność egzekucji.

## 8. Staż



**Staż** oznacza nabywanie przez bezrobotnego umiejętności praktycznych do wykonywania zadań w miejscu pracy bez nawiązania stosunku pracy z pracodawcą, pod nadzorem opiekuna.

Stażysta nie jest zatem pracownikiem, pracodawca nie zawiera z nim umowy o pracę, ani też innej umowy dotyczącej zatrudnienia (np. zlecenia). Nie płaci mu też wynagrodzenia (bezrobotny otrzymuje stypendium z urzędu pracy). **Osoba odbywająca staż nie przestaje być bezrobotnym.**

### Kto może zostać skierowany do odbycia stażu?

Skierowanie na staż na okres **od 3 do 12 miesięcy** możesz otrzymać jeśli:

- nie ukończyłeś 25 lat, lub
- nie ukończyłeś 27 roku życia (jeśli jesteś absolwentem szkoły wyższej, a od ukończenia uczelni nie minęło jeszcze 12 miesięcy).

Natomiast na okres **od 3 do 6 miesięcy** możesz zostać skierowany do odbycia stażu pod warunkiem, że jesteś bezrobotnym:

- długotrwale (to znaczy zarejestrowanym w ostatnich 24 miesiącach przez co najmniej 12 miesięcy) albo po zakończeniu realizacji kontraktu socjalnego albo kobietą, która nie podjęła zatrudnienia po urodzeniu dziecka,
- powyżej 50 roku życia,
- bez kwalifikacji zawodowych, bez doświadczenia zawodowego lub bez wykształcenia średniego,
- samotnie wychowujesz co najmniej jedno dziecko do 18 roku życia,
- po odbyciu kary pozbawienia wolności nie podjąłeś zatrudnienia,
- niepełnosprawnym.

### Jakie przysługują Ci z tego tytułu świadczenia?

- stypendium wypłacane przez urząd pracy w wysokości 890,60 zł brutto,
- dwa dni wolne od pracy za każde 30 dni kalendarzowych odbywania stażu, za ostatni miesiąc odbywania stażu pracodawca jest obowiązany udzielić Ci dni wolnych przed upływem terminu zakończenia stażu,
- ubezpieczenie emerytalne, rentowe i wypadkowe.

Refundacja kosztów dojazdu, zakwaterowania i opieki dokonywana jest jedynie na Twój pisemny wniosek i przysługuje od dnia złożenia wniosku. Jednak zwrot poniesionych na ten cel wydatków urząd pokryje tylko wówczas, gdy posiada na ten cel środki finansowe w ramach przyznanego dla powiatu limitu.

### Procedura dotycząca organizacji stażu:

- Organizator stażu składa wniosek o zawarcie umowy o zorganizowanie stażu wraz z programem stażu we właściwym urzędzie pracy, wniosek ten podlega rozpatrzeniu w ciągu 30 dni,
- Organizator stażu zostanie powiadomiony na piśmie o sposobie rozpatrzenia wniosku, jeśli jest to odpowiedź pozytywna, a we wniosku były wskazane Twoje dane osobowe jako kandydata, również otrzymasz taką informację bezpośrednio od swojego pośrednika,
- Otrzymujesz skierowanie na staż oraz w uzasadnionych przypadkach również skierowanie na badania lekarskie,
- Po rozliczeniu się ze skierowania otrzymujesz dokładne informacje o przysługujących Ci prawach i obowiązkach związanych z odbyciem stażu (podpisując stosowne dokumenty),
- Po zakończeniu stażu organizator stażu wydaje opinię zawierającą informacje o realizowanych przez Ciebie zadaniach oraz uzyskanych kwalifikacjach i umiejętnościach.
- Po zakończeniu stażu sporządzasz sprawozdanie, które przedstawiasz w urzędzie, a które stanowi podstawę do wydania zaświadczenia o odbyciu stażu. Dokument ten jest bardzo ważny, gdyż posłuży Ci w przyszłości jako potwierdzenie Twoich umiejętności.



## 9. Prace społecznie użyteczne

Wykonywanie prac społecznie użytecznych odbywa się na podstawie porozumienia zawartego między starostą, a gminą, na rzecz której prace społecznie użyteczne będą wykonywane.

### *Kto może wykonywać prace społecznie użyteczne?*

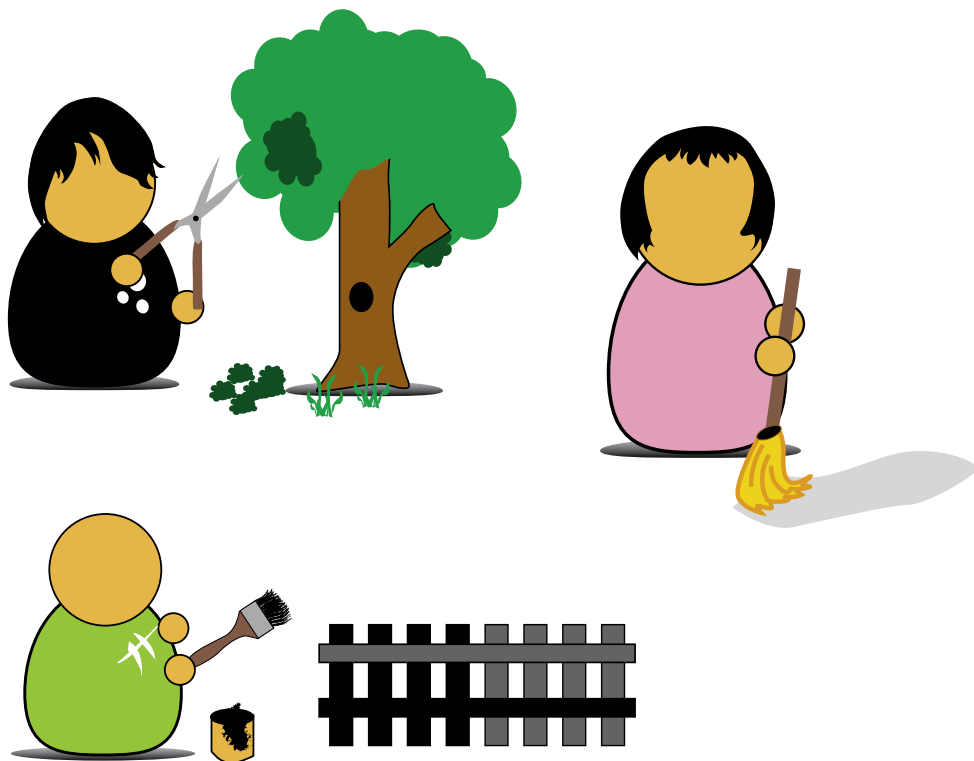
Jeżeli jesteś osobą bezrobotną **bez prawa do zasiłku** dla bezrobotnych i jednocześnie **korzystasz ze świadczeń z pomocy społecznej** możesz zostać skierowany/a do wykonywania prac społecznie użytecznych na terenie gminy, w której zamieszkujesz lub przebywasz.

Wykonujesz pracę w wymiarze do **10 godzin tygodniowo**, za którą otrzymujesz świadczenie w wysokości ustalonej wcześniej na podstawie porozumienia pomiędzy urzędem pracy, a gminą.

### *Kto jest organizatorem prac społecznie użytecznych?*

Gminy są zobowiązane przedłożyć do Powiatowego Urzędu Pracy do dnia 31 stycznia każdego roku roczny plan potrzeb w zakresie wykonywania prac społecznie użytecznych. Na tej podstawie zawierane jest porozumienie, które określa między innymi liczbę bezrobotnych oraz jednostki, na rzecz których prace te mają być wykonywane. Gmina spośród klientów pomocy społecznej sporządza listę kandydatów. Następnie urząd pracy wydaje skierowanie.

## 10. Prace interwencyjne



Prace interwencyjne mają na celu aktywizację osób bezrobotnych poprzez częściową refundację pracodawcom kosztów ich zatrudnienia, które obejmują zwrot części kosztów poniesionych na wynagrodzenia oraz składki społeczne w związku z zatrudnieniem osoby bezrobotnej, skierowanej przez urząd.

***W trakcie prac interwencyjnych stajesz się pełnoprawnym pracownikiem, zawierasz z pracodawcą umowę o pracę, otrzymujesz wynagrodzenie.***

Pracodawca zobowiązuje się do zatrudnienia Ciebie w ramach prac interwencyjnych na nieprzerwany okres minimum 12 miesięcy lub 24 miesięcy (dłuższy okres zatrudnienia w przypadku gdy skierowana osoba należy do grupy bezrobotnych zarejestrowanych ponad 24 miesiące).

Pracodawca może rozwiązać umowę o pracę tylko w przypadku naruszenia przez Ciebie obowiązków pracowniczych.

### *Z kim urząd pracy nie może podpisać umowy o zorganizowanie prac interwencyjnych?*

Prace interwencyjne nie mogą być organizowane u pracodawców znajdujących się w stanie likwidacji lub upadłości oraz będących:

- 1) partiami lub organizacjami politycznymi,
- 2) posłami lub senatorami na potrzeby biur poselsko – senatorskich,
- 3) organizacjami związków zawodowych, z wyjątkiem upoważnionych do prowadzenia pośrednictwa pracy związkowych biur pracy oraz klubów pracy,
- 4) organizacjami pracodawców, z wyjątkiem upoważnionych do prowadzenia pośrednictwa pracy biur oraz klubów pracy,
- 5) urzędami naczelnych i centralnych organów administracji państwowej,
- 6) kościołami lub związkami wyznaniowymi,
- 7) przedstawicielstwami państw obcych.

### *Kto może zostać skierowany na prace interwencyjne?*

- bezrobotny do 25 roku życia,
- bezrobotny długotrwale albo po zakończeniu realizacji kontraktu socjalnego, albo kobieta, która nie podjęła zatrudnienia po urodzeniu dziecka,
- bezrobotny powyżej 50 roku życia,
- bezrobotny bez kwalifikacji zawodowych, bez doświadczenia zawodowego lub bez wykształcenia średniego,
- bezrobotny samotnie wychowujący co najmniej jedno dziecko do 18 roku życia,
- bezrobotny, który po odbyciu kary pozbawienia wolności nie podjął zatrudnienia,
- niepełnosprawny.

W związku z tym, że prace interwencyjne stanowią pomoc publiczną dla przedsiębiorcy, osoby kierowane do tych prac powinny również spełniać warunki zawarte w rozporządzeniu Komisji (WE) nr 800/2008 z dnia 6 sierpnia 2008r. uznającego niektóre rodzaje pomocy za zgodne ze wspólnym rynkiem w zastosowaniu art. 87 i 88 Traktatu tj.

- należeć do grona osób znajdujących się w szczególnie niekorzystnej sytuacji tj.
  - a) bez stałego zatrudnienia za wynagrodzeniem w okresie ostatnich sześciu miesięcy lub
  - b) bez wykształcenia ponadgimnazjalnego lub zawodowego (ISCED 3) lub
  - c) w wieku ponad 50 lat lub
  - d) być osobą dorosłą mieszkającą samotnie, mającą na utrzymaniu co najmniej jedną osobę; lub
- należeć do grona osób znajdujących się w bardzo niekorzystnej sytuacji co oznacza, że należy pozostawać w rejestrze osób bezrobotnych nieprzerwanie przez okres co najmniej 24 miesięcy.

## 11. Roboty publiczne

**Roboty publiczne** polegają na zatrudnieniu osoby bezrobotnej, skierowanej przez urząd pracy, w okresie nie dłuższym niż 12 miesięcy przy wykonywaniu prac zorganizowanych przez gminy oraz organizacje pozarządowe statutowo zajmujące się problematyką: ochrony środowiska, kultury, oświaty, kultury fizycznej i turystyki, opieki zdrowotnej, bezrobocia, pomocy społecznej, a także spółki wodne i ich związki, jeżeli prace te są finansowane lub dofinansowane ze środków samorządu terytorialnego, budżetu państwa, funduszy celowych, organizacji pozarządowych, spółek wodnych i ich związków.

**W trakcie robót publicznych stajesz się pełnoprawnym pracownikiem, zawierasz z pracodawcą umowę o pracę, otrzymujesz wynagrodzenie.**

### **Kto może zostać skierowany na roboty publiczne?**

- bezrobotny długotrwale albo po zakończeniu realizacji kontraktu socjalnego lub kobieta, która nie podjęła zatrudnienia po urodzeniu dziecka,
- bezrobotny powyżej 50 roku życia,
- bezrobotny bez kwalifikacji zawodowych, bez doświadczenia zawodowego lub bez wykształcenia średniego,
- bezrobotny samotnie wychowujący co najmniej jedno dziecko do 18 roku życia,
- bezrobotny, który po odbyciu kary pozbawienia wolności nie podjął zatrudnienia,
- bezrobotny niepełnosprawny,

a także bezrobotny będący dłużnikiem alimentacyjnym w rozumieniu przepisów o pomocy osobom uprawnionym do alimentów.

Natomiast osoby: bezrobotne do 25 roku życia i osoby długotrwale bezrobotne lub kobiety, które po urodzeniu dziecka nie podjęły zatrudnienia, jak również dłużnicy alimentacyjni, mogą być skierowane na zasadach robót publicznych do pracy nie związanej z wyuczonym zawodem w wymiarze nie przekraczającym połowy wymiaru czasu pracy, do instytucji użyteczności publicznej oraz organizacji zajmujących się ochroną środowiska, kulturą, oświatą, turystyką, opieką zdrowotną, bezrobociem i pomocą społeczną na okres nie dłuższy niż 6 miesięcy.

## 12. Jednorazowa refundacja składki na ubezpieczenia społeczne

Starosta może zawrzeć z Pracodawcą umowę przewidującą jednorazowe refundowanie poniesionych kosztów z tytułu opłaconych składek na ubezpieczenia społeczne w związku z zatrudnieniem skierowanego bezrobotnego. Refundacja następuje w sytuacji, gdy spełnione zostaną łącznie warunki:

- pracodawca zawarł ze starostą umowę przewidującą **jednorazowe refundowanie kosztów** przed zatrudnieniem osoby bezrobotnej,
- pracodawca zatrudnił skierowanego bezrobotnego w pełnym wymiarze czasu pracy przez okres co najmniej 12 miesięcy,
- po upływie 12 miesięcy zatrudnienia skierowany bezrobotny jest nadal zatrudniony.

**W trakcie umowy o refundację składek na ubezpieczenia społeczne stajesz się pełnoprawnym pracownikiem, zawierasz z pracodawcą umowę o pracę, otrzymujesz wynagrodzenie.**

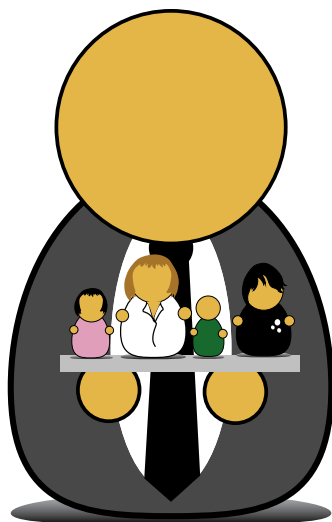
Pracodawca może rozwiązać umowę o pracę tylko w przypadku naruszenia przez Ciebie obowiązków pracowniczych. Jeśli należysz do grona osób w szczególnie niekorzystnej sytuacji, pracodawca zobowiązuje się po wymaganym okresie 12 miesięcy na dalsze zatrudnianie na umowę o pracę przez minimum 3 miesiące.

### **Kto może zostać skierowany do pracy w ramach refundacji składek ZUS?**

W związku z tym, że refundacja składek ZUS stanowi pomoc publiczną dla przedsiębiorcy, osoby kierowane do tych prac powinny spełniać warunki zawarte w rozporządzeniu Komisji (WE) nr 800/2008 z dnia 6 sierpnia 2008r. uznającego niektóre rodzaje pomocy za zgodne ze wspólnym rynkiem w zastosowaniu art. 87 i 88 Traktatu tj.

- należeć do grona osób znajdujących się w szczególnie niekorzystnej sytuacji tj:
  - a) bez stałego zatrudnienia za wynagrodzeniem w okresie ostatnich sześciu miesięcy lub
  - b) bez wykształcenia ponadgimnazjalnego lub zawodowego (ISCED 3) lub
  - c) w wieku ponad 50 lat lub
  - d) być osobą dorosłą mieszkającą samotnie, mającą na utrzymaniu co najmniej jedną osobę; lub
- należeć do grona osób znajdujących się w bardzo niekorzystnej sytuacji co oznacza, że należy pozostawać w rejestrze osób bezrobotnych nieprzerwanie przez okres co najmniej 24 miesięcy.

# CZĘŚĆ II. Pomoc Społeczna



*Pomoc społeczna ma na celu umożliwienie osobom i rodzinom przezwycięzenie trudnych sytuacji życiowych, których nie są one w stanie pokonać, wykorzystując własne uprawnienia, zasoby i możliwości.*

## 1. Kryterium dochodowe uprawniające do pomocy – definicja i inne ważne pojęcia

**Dochód na osobę w rodzinie** – dochód rodziny podzielony przez liczbę osób w rodzinie. Dochód stanowią wszystkie przychody członków rodziny (np. wynagrodzenie za pracę, renta, zasiłek dla bezrobotnych) po odjęciu podatków, składek na ubezpieczenia zdrowotne i społeczne, kwot alimentów płaconych na rzecz innych osób tzn. osób spoza rodziny. Do dochodów nie wlicza się również jednorazowego pieniężnego świadczenia socjalnego i wartości świadczeń w naturze oraz świadczeń otrzymywanych w związku z wykonywaniem prac społecznie użytecznych z ustawy o promocji zatrudnienia i instytucjach rynku pracy.

**Dochód rodziny** – suma miesięcznych dochodów osób w rodzinie.

**Osoba samotnie gospodarująca** – osoba prowadząca jednoosobowe gospodarstwo domowe.

**Rodzina** – osoby spokrewnione lub niespokrewnione pozostające w faktycznym związku, wspólnie zamieszkujące i gospodarujące.

Prawo do świadczeń pieniężnych z pomocy społecznej przysługuje osobom i rodzinom, które spełniają tzw. kryterium dochodowe. Pomoc skierowana jest do osób o najniższych dochodach. Aby ją otrzymać nie można przekraczać poniższych kwot:

**Wysokość kryterium dochodowego dla osoby samotnie gospodarującej – 477 zł,  
Wysokość kryterium dochodowego na osobę w rodzinie – 351 zł.**

Należy zsumować przychody z miesiąca poprzedzającego złożenie wniosku, czyli np. ubiegając się o pomoc w marcu, trzeba przedstawić dochód z lutego. Obliczając kryterium dochodowe na osobę w rodzinie sumujemy przychody wszystkich członków rodziny (np. zarobki, renty i emerytury, zasiłek dla bezrobotnych). Pod uwagę bierze się dochody netto, czyli bez podatku oraz składek na ubezpieczenia. Do dochodu nie wlicza się również:

- kwoty alimentów, które płaci członek rodziny ubiegającej się o wsparcie, innym osobom (spoza rodziny),
- jednorazowego pieniężnego świadczenia socjalnego oraz świadczeń w naturze,
- świadczeń przysługujących osobie bezrobotnej z tytułu wykonywania prac społecznie użytecznych.

## 2. Zasiłek stały

Zasiłek stały przysługuje:

- 1) pełnoletniej osobie samotnie gospodarującej, niezdolnej do pracy z powodu wieku lub całkowicie niezdolnej do pracy, jeżeli jej dochód jest niższy od kryterium dochodowego osoby samotnie gospodarującej;
- 2) pełnoletniej osobie pozostającej w rodzinie, niezdolnej do pracy z powodu wieku lub całkowicie niezdolnej do pracy, jeżeli jej dochód, jak również dochód na osobę w rodzinie są niższe od kryterium dochodowego na osobę w rodzinie.

Całkowita niezdolność do pracy oznacza:

- całkowitą niezdolność do pracy w rozumieniu przepisów o emeryturach i rentach z Funduszu Ubezpieczeń Społecznych (orzeczenie lekarza orzecznika/ Komisji ZUS o całkowitej niezdolności do pracy lub o całkowitej niezdolności do pracy oraz samodzielnej egzystencji), albo
- zaliczenie do I lub II grupy inwalidów, lub
- znaczny lub umiarkowany stopień niepełnosprawności (odpowiednie orzeczenie zespołu ds. orzekania o niepełnosprawności).

Osoba niezdolna do pracy z tytułu wieku to osoba, która ukończyła 60 lat (kobieta) lub 65 lat (mężczyzna).

Zasiłek stały nie przysługuje osobie uprawnionej do renty socjalnej oraz do świadczenia pielęgnacyjnego.

Maksymalna kwota zasiłku stałego wynosi 444 zł, minimalna – 30 zł. Zasiłek wypłacany jest w wysokości różnicy między kryterium dochodowym a dochodem osoby (lub na osobę w rodzinie).

**Przykład:** W rodzinie jest osoba niezdolna do pracy z powodu wieku. Po zliczeniu dochodów tej rodziny okazało się, że na jedną osobę w rodzinie przypada 200 zł. Kryterium dochodowe na osobę w rodzinie wynosi 351 zł. Różnica wynosi:  $351 - 200 = 151$  zł. Kwota zasiłku stałego w takim przypadku ustalona zostanie na 151 zł.

### 3. Zasiłek okresowy

Zasiłek okresowy jest wypłacany m.in. w następujących sytuacjach:

- długotrwała choroba,
- niepełnosprawność,
- bezrobocie,
- możliwość utrzymania lub nabycia uprawnień do świadczeń z innych systemów zabezpieczenia społecznego.

Wysokość zasiłku okresowego ustalana jest w podobny sposób jak zasiłku stałego, tzn. od wysokości odpowiedniego kryterium dochodowego odejmuje się dochód osoby lub rodziny. Maksymalna wysokość zasiłku nie może przekroczyć **418 zł** (w przypadku osoby samotnie gospodarującej), minimalna - **20 zł**.

Ustawodawca wprowadził też dodatkową zasadę ustalającą minimalną kwotę zasiłku jako określony procent różnicy pomiędzy kryterium dochodowym a dochodem osoby lub rodziny. Procent ten wynosi:

- w przypadku osoby samotnie gospodarującej – 50% różnicy między kryterium dochodowym osoby samotnie gospodarującej a dochodem tej osoby,
- w przypadku rodziny – 50% różnicy między kryterium dochodowym rodziny a dochodem rodziny.

Ta zasada to gwarancja wypłacenia 50% zasiłku okresowego. Jednak gmina (instytucja przyznająca świadczenia czyli ośrodek pomocy społecznej), może też oczywiście wypłacać zasiłek w wysokości 100%. Może nawet zwiększyć kwoty zasiłku okresowego, przyjmując uchwałę (uchwałę rady gminy/ miasta), jeśli znajdzie w swoim budżecie środki na to zwiększenie.

**Przykład:** Dochód trzyosobowej rodziny wynosi 720 zł (240 zł na osobę w rodzinie). Kryterium dochodowe dla trzyosobowej rodziny to 1053 zł. Różnica wynosi:  $1053 - 720 = 333$  zł. Wysokość zasiłku okresowego to 333 zł. Gwarantowana kwota zasiłku w tym przypadku to 166,50 zł ( $333 \text{ zł} * 50\%$ ).

### 4. Zasiłek celowy

Zasiłek celowy wypłacany jest w celu zaspokojenia niezbędnej (konkretnej) potrzeby bytowej. Zasiłek może być przeznaczony na/ może pokryć:

- koszty zakupu żywności, leków, leczenia,
- kupno opału, odzieży, niezbędnych przedmiotów użytku domowego,
- drobne remonty i naprawy w mieszkaniu,
- koszty pogrzebu,
- bilet kredytowy.

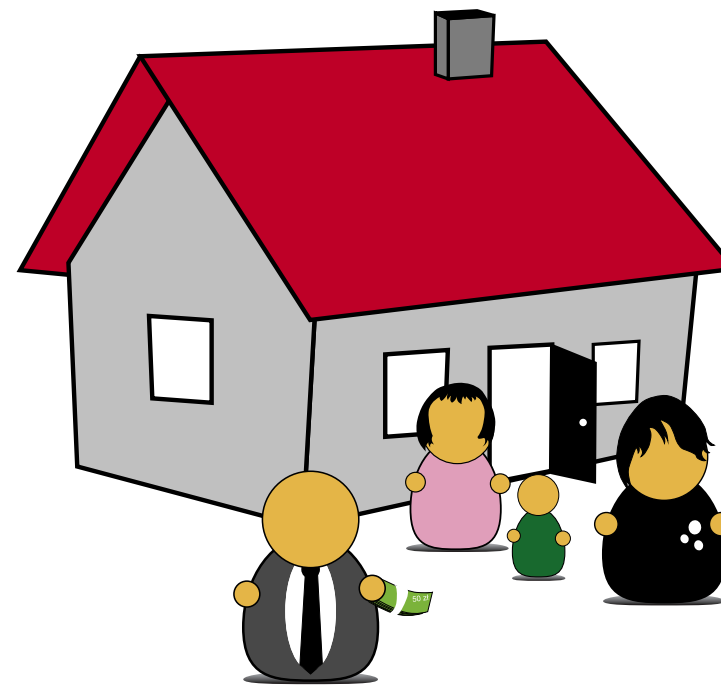
Zasiłek może być również przyznany osobie lub rodzinie, która poniosła straty w wyniku:

- zdarzenia losowego,
- klęski żywiołowej lub ekologicznej.

W tych przypadkach pomoc może być przyznana niezależnie od dochodu i może nie podlegać zwrotowi. Sytuacja, w której dokonuje się zwrotu pomocy dotyczy osób lub rodzin przekraczających kryterium dochodowe:

**Specjalny zasiłek celowy** może być przyznany w szczególnie uzasadnionych przypadkach osobie albo rodzinie o dochodach przekraczających kryterium dochodowe. Pomoc nie podlega zwrotowi jeśli wysokość pomocy (wartość) nie przekroczy odpowiedniego kryterium dochodowego. W szczególnie uzasadnionych przypadkach osobie albo rodzinie o dochodach przekraczających kryterium dochodowe może być również przyznany zasiłek okresowy, zasiłek celowy lub pomoc rzeczowa, pod warunkiem zwrotu części lub całości kwoty zasiłku lub wydatków na pomoc rzeczową.

### 5. Dodatek mieszkaniowy



**Dodatek mieszkaniowy przysługuje:**

- najemcom oraz podnajemcom lokali mieszkalnych (dotyczy to zarówno mieszkań będących własnością gminy - czyli lokali komunalnych, mieszkań będących własnością zakładu pracy - tzw. mieszkań zakładowych, jak i mieszkań w domu prywatnym czynszowym, mieszkań wynajmowanych na wolnym rynku),
- osobom mieszkającym w lokalach mieszkalnych, do których przysługuje im spółdzielcze prawo do lokalu mieszkalnego (własnościowe lub lokatorskie),
- osobom mieszkającym w lokalach mieszkalnych znajdujących się w budynkach stanowiących ich własność i właścicielom samodzielnych lokali mieszkalnych,
- innym osobom mającym tytuł prawny do zajmowanego lokalu mieszkalnego i ponoszącym wydatki związane z jego zajmowaniem (na przykład na skutek umowy użyczenia),

- osobom zajmującym lokal mieszkalny bez tytułu prawnego, oczekującym na przysługujący im lokal zamienny albo socjalny.

*Przyznanie dodatku mieszkaniowego zależy od:*

#### A. Średniego dochodu na miesiąc

Dochód gospodarstwa domowego oblicza się dodając wszystkie dochody brutto osób, które stale zamieszkują razem w tym gospodarstwie. Za dochód uważa się wszelkie przychody po odliczeniu kosztów ich uzyskania (ale nie podatku) oraz po odliczeniu składek na ubezpieczenie emerytalne i rentowe oraz na ubezpieczenie chorobowe.

Muszą to być dochody brutto (czyli z podatkiem) z 3 ostatnich miesięcy sprzed daty złożenia wniosku. Do dochodów nie wlicza się:

- świadczeń pomocy materialnej dla uczniów,
- dodatków dla sierot zupełnych,
- jednorazowych zapomóg z tytułu urodzenia się dziecka oraz dodatku (do zasiłku rodzinnego) z tytułu urodzenia dziecka,
- pomocy w zakresie dożywiania,
- zasiłków pielęgnacyjnych,
- zasiłków okresowych z pomocy społecznej oraz jednorazowych świadczeń pieniężnych i świadczeń w naturze z pomocy społecznej,
- dodatków mieszkaniowych (tzn. dodatków, które zostały przyznane wcześniej, jeśli osoba lub rodzina kolejny raz ubiega się o pomoc).

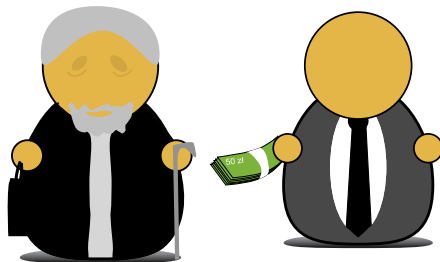
Średni dochód na miesiąc oblicza się dzieląc dochód gospodarstwa domowego przez 3 (liczba miesięcy) i przez liczbę osób w gospodarstwie domowym. O dodatek można ubiegać się, jeśli po obliczeniu okazuje się, że średni dochód na jedną osobę nie przekracza:

- 175% kwoty najniższej emerytury - dla osoby mieszkającej samotnie (*gospodarstwo jednoosobowe*),
- 125% kwoty najniższej emerytury - dla rodziny, w której są co najmniej dwie osoby (*gospodarstwo wieloosobowe*).

*Wysokość najniższej emerytury od 1 marca 2010 r. wynosi 706,29 zł.*

O dodatek można ubiegać się, gdy dochód na jedną osobę w gospodarstwie domowym jest większy od wyżej wymienionych, ale kwota tej nadwyżki nie przekracza wysokości dodatku. W takiej sytuacji przysługujący dodatek obniża się o tę kwotę (o kwotę nadwyżki).

## EMERYTURA



#### B. Powierzchni zajmowanego lokalu

Przy ustalaniu powierzchni (użytkowej) lokalu bierze się pod uwagę wszystkie pomieszczenia takie jak: pokoje, kuchnie, spiżarnie, przedpokoje, alkowy, hole, korytarze, łazienki i inne pomieszczenia służące potrzebom mieszkalnym i gospodarczym. Nie wlicza się jednak: balkonów, tarasów, loggii, antresoli, szaf i schowków w ścianach, pralni, suszarni, wózków, strychów, piwnic i komórek na opał. Ustalona w ten sposób powierzchnia (użytkowa) nie może być większa niż powierzchnia określona ustawowo (powierzchnia normatywna).

Dodatek mieszkaniowy przysługuje także w sytuacji, gdy powierzchnia użytkowa lokalu mieszkalnego przekracza normatywną powierzchnię lokalu, ale nie więcej niż o:

- 1) 30%, albo
- 2) 50% pod warunkiem, że udział powierzchni pokoi i kuchni w powierzchni użytkowej tego lokalu nie przekracza 60%.

Oznacza to, że odpowiednio do liczby osób w rodzinie (gospodarstwie domowym) powierzchnia lokalu nie może być większa od:

	powierzchnia normatywna	Ustępstwa dopuszczalne w ustawie	
dla 1 osoby	35m <sup>2</sup>	+30% = 45,5 m <sup>2</sup>	+ 50% = 52,5 m <sup>2</sup>
dla 2 osób	40m <sup>2</sup>	+30% = 52 m <sup>2</sup>	+ 50% = 60 m <sup>2</sup>
dla 3 osób	45m <sup>2</sup>	+30% = 58,5 m <sup>2</sup>	+ 50% = 67,5 m <sup>2</sup>
dla 4 osób	55m <sup>2</sup>	+30% = 71,5 m <sup>2</sup>	+ 50% = 82,5 m <sup>2</sup>
dla 5 osób	65m <sup>2</sup>	+30% = 84,5 m <sup>2</sup>	+ 50% = 97,5 m <sup>2</sup>
dla 6 osób	70m <sup>2</sup>	+30% = 91 m <sup>2</sup>	+ 50% = 105 m <sup>2</sup>

*Dodatek nie zostanie przyznany, jeśli na osobę przypada więcej m<sup>2</sup> powierzchni lokalu niż dopuszcza ustawa.*

Dodatkowe warunki:

- jeśli w lokalu mieszka więcej niż 6 osób, dla każdej następnej osoby zwiększa się powierzchnię normatywną o 5 m<sup>2</sup>,
- jeśli w lokalu mieszka osoba niepełnosprawna poruszająca się na wózku, lub jeżeli niepełnosprawność wymaga zamieszkiwania w odrębnym pokoju, wielkość powierzchni normatywnej zwiększa się o 15 m<sup>2</sup>. O wymogu zamieszkiwania w oddzielnym pokoju orzekają powiatowe zespoły do spraw orzekania o niepełnosprawności. W przypadku osób niepełnosprawnych, które legitymują się orzeczeniem zespołu do spraw orzekania o niepełnosprawności wydanym przed 23 listopada 2004 r. (lub orzeczeniem o niezdolności do pracy albo grupie inwalidzkiej, wydanym przed tą datą), konieczność zamieszkiwania w oddzielnym pokoju może być udokumentowana *w szczególności zaświadczeniem lekarskim lub opinią biegłego.*

*Wysokość dodatku mieszkaniowego zależy od:*

- wysokości wydatków ponoszonych na utrzymanie mieszkania przypadających na normatywną powierzchnię użytkową zajmowanego lokalu

Wydatkami, o których mowa są:

- 1) dla najemców i podnajemców oraz innych osób mających tytuł prawny do używania lokalu (z wyjątkiem wymienionych w kolejnych punktach) - czynsz albo inne opłaty za używanie lokalu oraz opłaty za energię cieplną, wodę, odbiór nieczystości stałych i płynnych,
- 2) dla członków spółdzielni mieszkaniowych, którym przysługują spółdzielcze prawa do lokali mieszkalnych, osób, którym przysługuje spółdzielcze własnościowe prawo do lokalu mieszkalnego, niebędących członkami spółdzielni mieszkaniowych, oraz właścicieli lokali mieszkalnych w budynkach spółdzielni mieszkaniowych - opłaty za energię cieplną, wodę,

odbiór nieczystości stałych i płynnych oraz opłaty związane z eksploatacją i utrzymaniem nieruchomości w częściach przypadających na lokale mieszkalne w spółdzielni mieszkaniowej, z wyłączeniem ubezpieczeń, podatku od nieruchomości i opłat za wieczyste użytkowanie gruntów,

3) dla właścicieli lokali mieszkalnych - opłaty za energię ciepłą i wodę dostarczane do lokalu, opłaty za odbiór nieczystości stałych i płynnych oraz zaliczki na koszty zarządu nieruchomością wspólną, z wyłączeniem ubezpieczeń, podatku od nieruchomości i opłat za wieczyste użytkowanie gruntów,

4) dla osób używających lokali mieszkalnych w budynkach wielorodzinnych stanowiących ich własność oraz właścicieli domów jednorodzinnych - opłaty za energię ciepłą i wodę dostarczane do lokalu, opłaty za odbiór nieczystości stałych i płynnych,

5) dla zajmujących lokal bez tytułu prawnego i oczekujących na dostarczenie przysługującego im lokalu zamiennego lub socjalnego - odszkodowanie za zajmowanie lokalu bez tytułu prawnego oraz opłaty za energię ciepłą, wodę, odbiór nieczystości stałych i płynnych, z wyłączeniem ubezpieczeń, podatku od nieruchomości i opłat za wieczyste użytkowanie gruntów.

#### Nie uwzględnia się następujących wydatków:

- 1) ubezpieczeń, podatku od nieruchomości, opłat za wieczyste użytkowanie gruntów,
- 2) opłat za gaz przewodowy, energię elektryczną, dostarczane do lokalu mieszkalnego (domu jednorodzinnego) na cele bytowe.

Jeżeli wnioskodawca zajmuje część lokalu mieszkalnego lub domu jednorodzinnego, przy ustalaniu wydatków na mieszkanie uwzględnia się jedynie wydatki przypadające na tę część lokalu lub domu.

Wydatki na normatywną powierzchnię zajmowanego lokalu mieszkalnego oblicza się, dzieląc wydatki za ten lokal przez jego powierzchnię użytkową i mnożąc uzyskany w ten sposób wskaźnik przez normatywną powierzchnię określoną w ustawie.

**UWAGA:** Jeżeli osoba ubiegająca się o dodatek mieszkaniowy zamieszkuje w lokalu mieszkalnym lub domu niewchodzącym w skład mieszkaniowego zasobu gminy (np. wynajmuje mieszkanie od osoby prywatnej, mieszka w lokalu spółdzielczym itp.) do wydatków przyjmowanych dla celów obliczenia dodatku mieszkaniowego zalicza się:

- wydatki, które w wypadku najmu lokalu mieszkalnego byłyby pokrywane w ramach czynszu, lecz wyłącznie do wysokości czynszu, jaki obowiązywałby dla danego lokalu, gdyby lokal ten wchodził w skład zasobu mieszkaniowego gminy,
  - opłaty, poza czynszem, które obowiązywałyby w zasobie mieszkaniowym gminy, gdyby lokal ten wchodził w skład tego zasobu.
- **od dochodów i liczby osób w gospodarstwie domowym**

Ustawa przyjmuje, że:

- **gospodarstwo 1 osobowe** przeznaczają 15% swoich miesięcznych dochodów brutto na opłaty za mieszkanie – resztę może pokryć dodatek mieszkaniowy,
- **gospodarstwo 2, 3 i 4 osobowe** przeznaczają 12% swoich miesięcznych dochodów brutto na opłaty za mieszkanie – resztę może pokryć dodatek mieszkaniowy,
- **gospodarstwo 5 i więcej osobowe** przeznaczają 10% swoich miesięcznych dochodów brutto na opłaty za mieszkanie – resztę może pokryć dodatek mieszkaniowy.

Jeżeli średni miesięczny dochód, jest równy lub wyższy od 150% kwoty najniższej emerytury w gospodarstwie jednoosobowym i 100% tej kwoty w gospodarstwie wieloosobowym, lecz nie przekracza odpowiednich wysokości średnich miesięcznych dochodów (odpowiednio 175% i 125%) przyjmuje się, że:

- gospodarstwo 1 osobowe przeznaczają 20% swoich miesięcznych dochodów brutto na opłaty za mieszkanie – resztę może pokryć dodatek mieszkaniowy,
- gospodarstwo 2, 3 i 4 osobowe przeznaczają 15% swoich miesięcznych dochodów brutto na opłaty za mieszkanie – resztę może pokryć dodatek mieszkaniowy,
- gospodarstwo 5 i więcej osobowe przeznaczają 12% swoich miesięcznych dochodów brutto na opłaty za mieszkanie – resztę może pokryć dodatek mieszkaniowy.

#### Jak oblicza się wysokość dodatku mieszkaniowego?

Od wysokości wydatków ponoszonych na utrzymanie mieszkania odejmuje się ustawowo ustaloną wysokość wydatków. Otrzymana kwota stanowi wysokość dodatku. Należy jednak uwzględnić jeszcze poniższe dwie zasady:

Nie przyznaje się dodatku jeśli jego wysokość miałaby być niższa niż 2%  
najniższej emerytury w dniu wydania decyzji.  
Ustawa o dodatkach mieszkaniowych ogranicza wielkość wypłacanych dodatków.

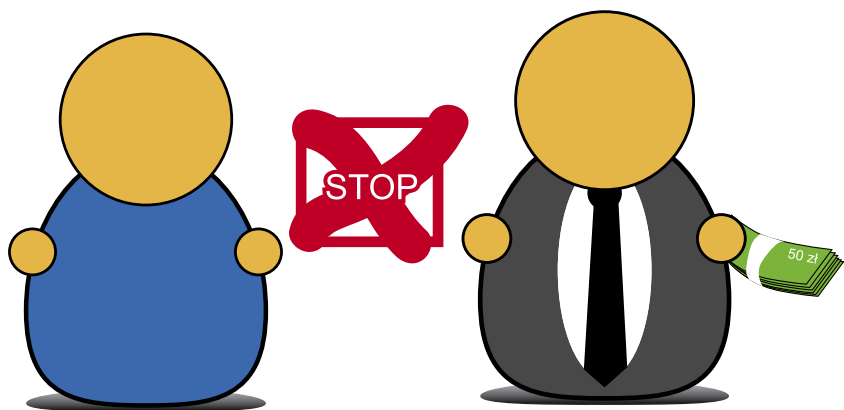
Wysokość dodatku mieszkaniowego łącznie z ryczałtem nie może przekroczyć 70% wydatków faktycznie poniesionych na utrzymanie lokalu lub 70% wydatków przypadających na normatywną powierzchnię lokalu.

**UWAGA:** Od 1 stycznia 2004 r. powyższy procent może być mniejszy lub większy. Zależy to od decyzji gminy. Gminy mogą ustalić dowolny wskaźnik w granicach od 50% do 90%. Obniżenie lub podwyższenie opisywanego wskaźnika ma wpływ na ostateczną wysokość wsparcia, którą otrzymuje osoba uprawniona do dodatku.

#### Jak ubiegać się o dodatek?

1. Należy udać się do urzędu właściwego dla miejsca zamieszkania (np. może to być urząd gminy lub ośrodek pomocy społecznej) i pobrać formularz wniosku o przyznanie dodatku mieszkaniowego.
2. Z wnioskiem trzeba udać się do administracji domu. Musi ona potwierdzić takie dane jak: adres zamieszkania, nazwa i siedziba zarządcy domu, tytuł prawny do zajmowanego lokalu, sposób ogrzewania lokalu i wody, kwota wydatków na mieszkanie za ostatni miesiąc (czyli miesiąc, w którym składany jest wniosek). Właściciele domów jednorodzinnych dołączają do wniosku zaświadczenie potwierdzające powierzchnię użytkową i wyposażenie techniczne domu, wystawione przez właściwy organ nadzoru budowlanego wydający pozwolenia na budowę, oraz rachunki dotyczące wydatków na utrzymanie domu.
3. Osoba ubiegająca się o pomoc wypełnia deklarację o dochodach za ostatnie 3 miesiące (sprzed daty złożenia wniosku).
4. Procedura wymaga przeprowadzenia wywiadu środowiskowego. Przeprowadzający go pracownik socjalny może żądać od wnioskodawcy i innych członków gospodarstwa domowego złożenia, pod rygorem odpowiedzialności karnej, oświadczenia o stanie majątkowym, zawierającego w szczególności dane dotyczące posiadanych:
  - ruchomości i nieruchomości,
  - zasobów pieniężnych.

**Odmowa złożenia oświadczenia stanowi podstawę do wydania decyzji o odmowie przyznania dodatku mieszkaniowego.**



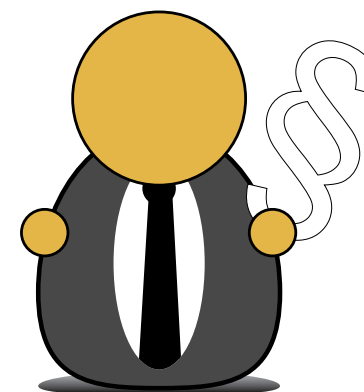
## Nie zapłać za lokal?

**Nie otrzymasz dodatku** do momentu pokrycia zaległości!

Jeśli osoba, której przyznano dodatek nie opłaca na bieżąco należności za lokal, to wypłata dodatku jest wstrzymywana do czasu pokrycia zaległości. Chodzi o należności, które ponosimy sami - z własnych środków, ponieważ dodatek pokrywa tylko część opłat związanych z mieszkaniem.

Decyzja o przyznaniu dodatku wygasa, jeżeli zaległości nie zostaną pokryte w ciągu 3 miesięcy od dnia wydania decyzji o wstrzymaniu wypłaty dodatku. Jeśli zaległości zostały uregulowane w terminie, wypłaca się dodatek, za okres, w którym wypłata była wstrzymana. Jeśli zaległości nie zostały uregulowane, a decyzja o przyznaniu dodatku wygasła, o ponowne przyznanie dodatku można wystąpić dopiero po uregulowaniu zaległości.

Akty prawne:



### Część I:

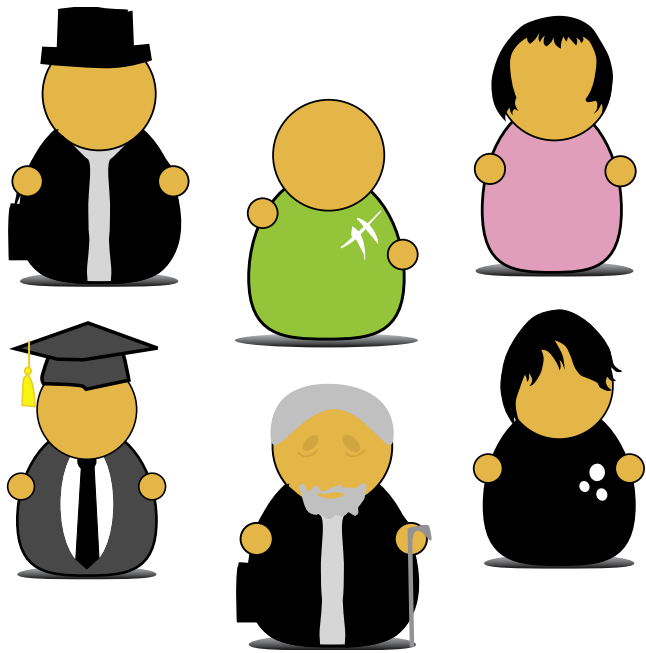
1. Ustawa z dnia 20 kwietnia 2004r. o promocji zatrudnienia i instytucjach rynku pracy (j. t. Dz. U. z 2008r. Nr 69, poz. 415 z późn. zm.).
2. Ustawa z dnia 19 czerwca 2009r. o pomocy państwa w spłacie niektórych kredytów mieszkaniowych udzielonych osobom, które utraciły pracę (Dz. U. Nr 115, poz. 964).
3. Ustawa z dnia 13 października 1998r. o systemie ubezpieczeń społecznych (j.t Dz. U. z 2009r. Nr 205, poz. 1585 z późn. zm.).
4. Ustawa z dnia 27 sierpnia 2004r. o świadczeniach opieki zdrowotnej finansowanych ze środków publicznych (j. t. z 2008r. Dz. U. Nr 164, poz. 1027 z późn. zm.).
5. Rozporządzenie Ministra Pracy i Polityki Społecznej z dnia 24 sierpnia 2009r. w sprawie szczegółowych warunków dofinansowania ze środków Funduszu Pracy kosztów szkoleń i studiów podyplomowych oraz szczegółowych warunków finansowania stypendiów i składek na ubezpieczenie społeczne (Dz. U. Nr 136, poz. 1119).
6. Rozporządzenie Ministra Pracy i Polityki Społecznej z dnia 20 sierpnia 2009r. w sprawie szczegółowych warunków odbywania stażu przez bezrobotnych (Dz. U. Nr 142, poz. 1160).

7. Rozporządzenie Ministra Pracy i Polityki Społecznej z dnia 18 sierpnia 2009r. w sprawie szczegółowego trybu przyznawania zasiłku dla bezrobotnych, stypendium i dodatku aktywizacyjnego (Dz. U. Nr 136, poz. 1118).
8. Rozporządzenie Ministra Pracy i Polityki Społecznej z dnia 3 sierpnia 2009r. w sprawie wzoru wniosku o przyznanie pomocy państwa w spłacie kredytu mieszkaniowego oraz wzoru oświadczenia instytucji kredytującej (Dz. U. Nr 123, poz. 1023).
9. Rozporządzenie Ministra Pracy i Polityki Społecznej z dnia 17 kwietnia 2009r. w sprawie dokonywania refundacji kosztów wyposażenia lub doposażenia stanowiska pracy dla skierowanego bezrobotnego oraz przyznawania bezrobotnemu środków na podjęcie działalności gospodarczej (Dz. U. Nr 62, poz. 512 z późn. zm.).
10. Rozporządzenie Ministra Pracy i Polityki Społecznej z dnia 7 kwietnia 2009r. w sprawie przygotowania zawodowego dorosłych (Dz. U. Nr 61, poz. 502).
11. Rozporządzenie Ministra Pracy i Polityki Społecznej z dnia 7 stycznia 2009r. w sprawie organizowania prac interwencyjnych i robót publicznych oraz jednorazowej refundacji kosztów z tytułu opłaconych składek na ubezpieczenie społeczne (Dz. U. Nr 5, poz. 25).
12. Rozporządzenie Ministra Pracy i Polityki Społecznej z dnia 17 lutego 2010r. w sprawie przyznawania bezrobotnemu środków na podjęcie działalności na zasadach określonych dla spółdzielni socjalnych (Dz. U. Nr 30, poz. 155).
13. Rozporządzenie Ministra Pracy i Polityki Społecznej z dnia 2 marca 2007r. w sprawie standardów usług rynku pracy (Dz. U. Nr 47, poz. 314).
14. Rozporządzenie Ministra Gospodarki i Pracy z 25 października 2005r. w sprawie trybu organizowania prac społecznie użytecznych (Dz. U. Nr 210, poz. 1745).
15. Rozporządzenie Ministra Gospodarki i Pracy z dnia 26 listopada 2004r. w sprawie rejestracji bezrobotnych i poszukujących pracy (Dz. U. Nr 262, poz. 2607 z późn. zm.).
16. Rozporządzenie Komisji (WE) Nr 800/2008 z dnia 6 sierpnia 2008r. uznające niektóre rodzaje pomocy za zgodne ze wspólnym rynkiem w zastosowaniu art. 87 i 88 Traktatu (Dz. Urz. WE L 214/3 z dnia 09.08.2008r.).
17. Rozporządzenie Komisji (WE) Nr 1998/2006 z dnia 15 grudnia 2006r. w sprawie art. 87 i 88 Traktatu do pomocy de minimis (Dz. Urz. WE L 379 z dnia 28.12.2006r.)

## Część II:

1. Ustawa z dnia 12 marca 2004 r. o pomocy społecznej (tekst jednolity Dz. U. z 2009r. Nr 175 poz.1362 z późn. zm.)
2. Ustawa z dn. 21 czerwca 2001 r. o dodatkach mieszkaniowych (Dz. U. z 2001 r., Nr 71, poz. 734 z późn. zm.)
3. Ustawa z 17 grudnia 1998 r. o emeryturach i rentach z Funduszu Ubezpieczeń Społecznych (Dz.U. Nr 162, poz. 1118, z późn. zm.)
4. Rozporządzenie ministra polityki społecznej z dnia 7 października 2005 r. w sprawie prognozy interwencji socjalnej (dz. u. z 2005r. nr 211 poz. 1762)
5. Rozporządzenie rady ministrów z dnia 29 lipca 2009 r. w sprawie zweryfikowanych kryteriów dochodowych oraz kwot świadczeń pieniężnych z pomocy społecznej (Dz. U. z 2009r. Nr 127 poz. 1055)
6. Rozporządzenie Rady Ministrów z dn. 28 grudnia 2001 r. w sprawie dodatków mieszkaniowych (Dz. U. z 2001 r., Nr 156, poz. 1817 z późn. zm.)
7. Rozporządzenie ministra infrastruktury z dnia 27 grudnia 2001 r. w sprawie sposobu przeprowadzania wywiadu środowiskowego, wzoru kwestionariusza wywiadu oraz oświadczenia o stanie majątkowym wnioskodawcy i innych członków gospodarstwa domowego, a także wzoru legitymacji pracownika upoważnionego do przeprowadzenia wywiadu. (Dz. U. z 2001r. nr 156 poz. 1828 z późn. zm)
8. Komunikat Prezesa Zakładu Ubezpieczeń Społecznych z 15 lutego 2010 r. w sprawie kwoty najniższej emerytury i renty, dodatku pielęgnacyjnego i dodatku dla sierot zupełnych oraz kwot maksymalnych zmniejszeń emerytur i rent (M.P. nr 10, poz.110).





Zebrał i opracował: Piotr Bodaj – na podstawie stanu prawnego aktualnego na dzień 14.09.2010r.