



# **„WIELOLETNI REGIONALNY PLAN DZIAŁAŃ NA RZECZ PROMOCJI I UPOWSZECHNIANIA EKONOMII SPOŁECZNEJ ORAZ ROZWOJU SEKTORA EKONOMII SPOŁECZNEJ I JEJ OTOCZENIA W WOJEWÓDZTWIE DOLNOŚLĄSKIM (2012-2020)”**

**/Projekt do konsultacji społecznych z 03.10.2011r./**



„Projekt systemowy DOPS w zakresie podnoszenia kwalifikacji kadr pomocy i integracji społecznej” jest współfinansowany przez Unię Europejską z Europejskiego Funduszu Społecznego  
Nr projektu: WND-POKL.07.01.03-02-001/11

## SPIS TREŚCI

|   |    |
|---|----|
| 1. Wstęp.....   | 3  |
| 2. Słownik.....   | 5  |
| 3. Zgodność dokumentu z dokumentami krajowymi i regionalnymi.....           | 7  |
| 4. Diagnoza sytuacji społeczno-gospodarczej województwa dolnośląskiego .... | 10 |
| 5. Analiza SWOT.....  | 42 |
| 6. Cele, działania i wskaźniki realizacji .....                             | 49 |
| 7. System realizacji .....  | 60 |
| 8. Monitoring i ewaluacja .....   | 63 |
| 9. Źródła finansowania .....  | 64 |
| 10. Załączniki .....  | 66 |



## I. WSTĘP.

Celem „**Wieloletniego regionalnego planu działań na rzecz promocji i upowszechnienia ekonomii społecznej oraz rozwoju instytucji sektora ekonomii społecznej i jej otoczenia w województwie dolnośląskim (2012-2020)**” jest uregulowanie na poziomie województwa dolnośląskiego działań związanych z rozwojem ekonomii społecznej i jej otoczenia.

Dokument jest efektem realizacji projektu Dolnośląskiego Ośrodka Polityki Społecznej „Projekt systemowy DOPS w zakresie podnoszenia kwalifikacji kadr pomocy i integracji społecznej” w ramach, którego przeprowadzony został proces opracowania i konsultacji programu. Prace nad programem prowadzone były m.in. poprzez sesje seminaryjne z udziałem przedstawicieli środowisk instytucji publicznych oraz pozarządowych działających w obszarze ekonomii społecznej w województwie. Sesje seminaryjne uzupełniane były konsultacjami z zainteresowanymi środowiskami z wykorzystaniem internetu oraz spotkań bezpośrednich.

Za przeprowadzenie seminariów i opracowanie projektu dokumentu odpowiadało Regionalne Centrum Wspierania Inicjatyw Pozarządowych oraz Fundacja Rozwoju Ekonomii Społecznej jako wykonawcy Dolnośląskiego Ośrodka Polityki Społecznej.

Podstawę opracowania dokumentu stanowiły materiały wypracowane w ramach seminariów. A także analizy i badania przeprowadzone w województwie przez różne podmioty, w związku z prowadzonymi działaniami na rzecz rozwoju ekonomii społecznej, lub realizacji zadań własnych administracji samorządowej szczebla regionalnego. Wykaz wykorzystanych dokumentów znajduje się w załączniku.

W skład grupy roboczej opracowującej program wchodził powołani Zarządzeniem Dyrektora Dolnośląskiego Ośrodka Polityki Społecznej przedstawiciele organizacji i instytucji działających na terenie województwa: przedstawiciele Instytucji Pośredniczącej, Instytucji Wdrażającej, praktycy – osoby aktywnie wspierające rozwój ekonomii społecznej w województwie dolnośląskim, przedstawiciele DOPS, OPS-ów, PCPR-ów, organizacji pozarządowych, środowisk naukowych, samorządu lokalnego, powiatowych urzędów pracy.

Moderatorami prac grupy byli:

Zenon Matuszko z Fundacji Rozwoju Ekonomii Społecznej

Aleksander Junik z Regionalnego Centrum Wspierania Inicjatyw Pozarządowych

Łukasz Waszak z Centrum Promocji i Rozwoju Inicjatyw Obywatelskich OPUS



Wieloletni regionalny plan działań na rzecz promocji i upowszechnienia ekonomii społecznej oraz rozwoju instytucji sektora ekonomii społecznej i jej otoczenia w województwie dolnośląskim (2012-2020)

---

Wykaz skrótów:

OWES- Ośrodek Wspierania Ekonomii Społecznej

DOPS- Dolnośląski Ośrodek Polityki Społecznej

ES- Ekonomia Społeczna

PES- podmiot ekonomii społecznej

JST- jednostka samorządu terytorialnego

CIS- Centrum Integracji Społecznej

ZAZ- Zakład Aktywności Zawodowej

KIS – Klub Integracji Społecznej

WTZ – Warsztaty Terapii Zajęciowej

OPS- Ośrodek Pomocy Społecznej

CES – Centrum Ekonomii Społecznej

PUP- Powiatowy Urząd Pracy

NGO- organizacje pozarządowe

PS – przedsiębiorstwo społeczne

SZOP- Szczegółowy Opis Priorytetów Programu Operacyjnego Kapitał Ludzki

WRES – Wojewódzka Rada Ekonomii Społecznej

WRPDES – Wieloletni regionalny plan działań na rzecz promocji i upowszechnienia ekonomii społecznej oraz rozwoju instytucji sektora ekonomii społecznej i jej otoczenia w województwie dolnośląskim (2012-2020)



**KAPITAŁ LUDZKI**  
NARODOWA STRATEGIA SPÓJNOŚCI



**UNIA EUROPEJSKA**  
EUROPEJSKI  
FUNDUSZ SPOŁECZNY



## II. SŁOWNIK .

**Ekonomia społeczna (ES)** - zorganizowana i prowadzona w sposób ciągły działalność podmiotów niepublicznych oraz CISów, KISów, ZAZów, WTZów, ukierunkowana na realizację celów społecznie użytecznych, gdzie wypracowany zysk o ile istnieje, jest przeznaczany na działalność pożytku publicznego z wyłączeniem podmiotów, które działają tylko dla zysku lub są jednostkami sektora finansów publicznych, chyba że są organem prowadzącym jednostki wyżej wymienione.

**Podmiot ekonomii społecznej (PES)** – podmioty niepubliczne, oraz CISy, KISy i WTZ prowadzące działalność na rzecz celów społecznie użytecznych, gdzie wypracowany zysk o ile istnieje, jest przeznaczany na działalność pożytku publicznego z wyłączeniem podmiotów, które działają tylko dla zysku lub są jednostkami sektora finansów publicznych, chyba że są organem prowadzącym jednostki wyżej wymienione.

**Instytucje otoczenia ES** – podmioty prywatne i publiczne, które w zakresie swojej działalności współpracują z podmiotami ekonomii społecznej lub je wspierają.

**Centra Ekonomii Społecznej (CES)** – instytucje otoczenia ekonomii społecznej działające na rzecz rozwoju systemu wsparcia ES w regionach.

**Ośrodki Wspierania Ekonomii Społecznej/Centra Przedsiębiorczości Społecznej** – instytucje otoczenia ekonomii społecznej realizujące działania na rzecz ES, (w tym także realizatorzy w ramach konkursu poddziałania 7.2.2 PO KL, środków MPiPS).

**Instytucje rynku pracy** – podmioty działające na rzecz rynku pracy zgodnie z ustawą o promocji zatrudnienia i instytucjach rynku pracy.

**Instytucje pomocy społecznej** – podmioty działające w obszarze polityki społecznej wymienione w ustawie o pomocy społecznej.

**Organizacje pozarządowe** – podmioty działające w oparciu o ustawę o działalności pożytku publicznego i o wolontariacie.

**Centra Integracji Społecznej (CIS) oraz Kluby Integracji Społecznej (KIS)** – podmioty działające w oparciu o ustawę o zatrudnieniu socjalnym.

**Zakłady Aktywizacji Zawodowej (ZAZ) oraz Warsztaty Terapii Zajęciowej (WTZ)** – podmioty działające w oparciu o ustawę o rehabilitacji społecznej i zawodowej oraz zatrudnianiu osób niepełnosprawnych.



**Spółdzielnia socjalna** – podmiot działający w oparciu o ustawę o spółdzielniach socjalnych.

**Laboratorium Ekonomii Społecznej** - sesje seminaryjne z udziałem przedstawicieli środowisk, instytucji publicznych oraz pozarządowych działających w obszarze ekonomii społecznej w województwie, w ramach których wypracowane zostały założenia WRPDES.



### III. ZGODNOŚĆ DOKUMENTU Z DOKUMENTAMI KRAJOWYMI I REGIONALNYMI:

„WRPDES wpisuje się w działania związane z programowaniem polityki rozwoju województwa dolnośląskiego. Zgodnie z zapisami ustawy o zasadach prowadzenia polityki rozwoju z 6 grudnia 2006 r. (Dz.U. Z 2009 nr 84 poz. 712)

art. 2 *Przez politykę rozwoju rozumie się zespół wzajemnie powiązanych działań podejmowanych i realizowanych w celu zapewnienia trwałego i zrównoważonego rozwoju kraju, spójności społeczno-gospodarczej, regionalnej i przestrzennej, podnoszenia konkurencyjności gospodarki oraz tworzenia nowych miejsc pracy w skali krajowej, regionalnej lub lokalnej.*

art. 4. 1. *Politykę rozwoju prowadzi się na podstawie strategii rozwoju, przy pomocy programów służących osiągnięciu celów, o których mowa w art. 2, z wykorzystaniem środków publicznych.*

Zapis ustawy wskazuje, że prace nad „WRPDES są pracami nad programem rozwoju województwa, jako dokumentem realizującym zapisy celów strategii województwa dolnośląskiego. WRPDES jako program wojewódzki spójny jest z zapisami aktualizacji Strategii Rozwoju Województwa Dolnośląskiego do 2020 roku. Kierunki rozwoju ekonomii społecznej zapisane w WRPDES są zgodne z zapisami dokumentów europejskich i krajowych.

Kluczowym europejskim dokumentem jest program „Europa 2020” wytyczający nowe kierunki działań w zakresie rozwiązań związanych z zatrudnieniem, oraz zmierzających do trwałego wzrostu gospodarczego Unii Europejskiej w nowej perspektywie budżetowej. WRPDES wpisuje się realizację celów takich jak:

- *Dążenie do osiągnięcia wskaźnika zatrudnienia na poziomie 75% wśród kobiet i mężczyzn w wieku 24-64 lat m.in. poprzez zwiększenie zatrudnienia młodzieży, osób starszych i pracowników nisko wykwalifikowanych oraz integrację legalnych migrantów.*
- *Wspieranie włączenia społecznego zwłaszcza przez ograniczenie ubóstwa lub wykluczenia społecznego co najmniej 20 milionów obywateli.*

W odniesieniu do dokumentów krajowych „WRPDES jako program wojewódzki jest spójny z zapisami Krajowej Strategii Rozwoju Regionalnego, przyjętej przez Radę Ministrów w dniu 13 lipca 2010 roku w ramach Celu 2: Budowanie spójności terytorialnej i przeciwdziałanie marginalizacji obszarów problemowych:

- *aktywizacja zawodowa osób pozostających bez pracy (aktywne formy przeciwdziałania bezrobociu) – poradnictwo, pośrednictwo pracy, szkolenia i przekwalifikowania, prace interwencyjne i inne formy tworzenia miejsc pracy, **rozwój ekonomii społecznej**, formy wczesnej interwencji (w tym outplacement), staże i praktyki zawodowe;*



- *rozwój lokalny (w tym kulturalny) oraz rozwój kapitału społecznego – wsparcie lokalnych inicjatyw społecznych;*
- *przeciwdziałanie wykluczeniu społecznemu, w tym ograniczanie zjawiska ubóstwa, w szczególności wśród dzieci i osób starszych, realizacja programów integracji społecznej, rozwój działań ekonomii społecznej, w tym przedsiębiorstw ekonomii społecznej, które spełniają funkcje w zakresie integracji społecznej, poprawy bądź uzupełniania usług publicznych oraz rozwoju wspólnot lokalnych;*

Dokument zgodny jest również z innymi krajowymi strategiami tj.:

1. Strategią innowacyjności i efektywności gospodarki.
2. Strategią rozwoju kapitału ludzkiego.
3. Strategią rozwoju kapitału społecznego.

W zakresie dokumentów regionalnych „WRPDES wpisuje się w **Strategię Rozwoju Województwa Dolnośląskiego do 2020 roku** w ramach:

#### **Sfery gospodarczej:**

Priorytet pierwszy *„Podniesienie atrakcyjności inwestycyjnej Dolnego Śląska”* szczególnie w ramach działania

3. „*Wpieranie instytucji otoczenia biznesu*”

Priorytet trzeci *„Wspieranie aktywności gospodarczej na Dolnym Śląsku”* szczególnie w ramach działań:

1. „*Wspieranie rozwoju MSP*”,

3. „*Promowanie produktów regionalnych i ich marketing*”.

#### **Sfery przestrzennej:**

Priorytet drugi *„Zrównoważony rozwój obszarów wiejskich”* szczególnie w ramach działań:

3. „*Wykształcenie nowej koncepcji wsi-rozwój pozarolniczej aktywności mieszkańców...*”

5. „*Wspieranie działalności na obszarach o niekorzystnych warunkach gospodarowania*”.

#### **Sfera społeczna we wszystkich priorytetach ze szczególnym uwzględnieniem :**

Priorytet pierwszy: *„Integracja społeczna i przeciwdziałanie wykluczeniu społecznemu”* szczególnie w ramach działania

9. „*Wdrażanie planów działań na rzecz wzrostu zatrudnienia przy wykorzystaniu partnerstwa społecznego. Promocja zatrudniania socjalnego i spółdzielczości socjalnej*”,

Priorytet drugi: *„Umacnianie społeczeństwa obywatelskiego, rozwój kultury”* w szczególności w ramach działań

4. „*Wsparcie i promocja postaw prospołecznych oraz lokalnych inicjatyw społecznych na zasadach pomocniczości i partnerstwa*”,

5. „*Aktywizacja społeczności lokalnych, w szczególności z terenów wiejskich i małych ośrodków miejskich*” ,





6. „Umacnianie i rozwój współpracy administracji publicznej z organizacjami sektora pozarządowego”.

Priorytet trzeci: „Poprawa jakości i efektywności systemu edukacji i badań naukowych” szczególnie w działaniu

1. „Podniesie jakości kształcenia i doskonalenia zawodowego nauczycieli i osób prowadzących szkolenia, promowanie aktywizujących metod edukacji” ,

7. „Rozwijanie przedsiębiorczości poprzez promowanie inicjatyw i kreatywności w procesie kształcenia” ,

10. „Koordynacja kierunków kształcenia i szkolenia bezrobotnych i osób poszukujących pracy z potrzebami rynku pracy” .

W zakresie dokumentów regionalnych o charakterze sektorowym „WRPDES wpisuje się w zapisy m.in.

a) **Dolnośląskiej Strategii Integracji społecznej na lata 2005-2013** w zakresie wszystkich czterech priorytetów:

- A. Przeciwdziałanie wykluczeniu społecznemu.
- B. Integracja społeczna środowisk osób wymagających szczególnego wsparcia.
- C. Krzewienie idei społeczeństwa obywatelskiego.
- D. Podnoszenie jakości usług społecznych.

b) **Dolnośląskimi Regionalnymi Planami na Rzecz Zatrudnienia** w obszarze priorytetów:

- A. Utrzymanie zatrudnienia oraz podniesienie jego jakości.
- B. Ograniczanie skutków bezrobocia.
- C. Poprawa jakości kapitału ludzkiego z uwzględnieniem potrzeb rynku pracy.
- D. Usprawnienie funkcjonowania rynku pracy.

c) **Program Rozwoju Turystyki Województwa Dolnośląskiego w obszarze priorytetów:**

- A. Priorytet I – Markowe produkty turystyczne.
- B. Priorytet II Rozwój lokalny turystyki.

WRPDES jak wynika z powyższej analizy zgodności z dokumentami krajowymi i regionalnymi ma charakter horyzontalny. W praktyce zbiera on i programuje rozwiązania, które wiążą się z szeroko rozumianą aktywizacją gospodarczą oraz społeczno-zawodową mieszkańców regionu poprzez działania związane z rozwojem ekonomii społecznej. Dokument jako program wojewódzki ma charakter uzupełniający w stosunku do już istniejących i realizowanych kierunków działań w ramach instytucji realizujących politykę rozwoju w regionie.



#### IV. DIAGNOZA SPOŁECZNO-GOSPODARCZA WOJEWÓDZTWA DOLNOŚLĄSKIEGO.

Województwo Dolnośląskie zajmuje powierzchnię 19 947 km<sup>2</sup> co plasuje je na siódmym miejscu co do wielkości województw w Polsce. Struktura administracyjna województwa to :

- 1) 5 podregionów (NTS 3): jeleniogórski, legnicko-głogowski, wałbrzyski, wrocławski oraz miasto Wrocław.
- 2) 3 powiaty grodzkie: Jelenia Góra, Legnica i Wrocław.
- 3) 26 powiatów ziemskich.
- 4) 169 gmin (36 miejskich, 78 wiejskich , 55 miejsko-wiejskich) .

Województwo zamieszkuje 2 877 121 mieszkańców (stan na dzień 30 czerwca 2011 r. dane GUS Komunikat o sytuacji społeczno-gospodarczej Województwa Dolnośląskiego za czerwiec 2011). W porównaniu z danymi na koniec 2010 roku 2 877 840, liczba ludności spadła o 719 osób. w 2008 roku liczba mieszkańców wynosiła 2 877 059 osób, w 2009 r. 2 876 627 mieszkańców. W porównaniu z rokiem 2000 spadek jest jednak bardzo widoczny – 2.912.195. Jak widać w województwie można mówić o tendencji spadkowej spowodowanej głównie zmniejszeniem liczby urodzeń oraz migracją. Rozkład ludności z punktu widzenia podregionów i tworzących ich powiatów na koniec 2010 roku:

Tabela 1. Liczba ludności w województwie dolnośląskim

|  |                  |
|--|------------------|
| <b>WOJEWÓDZTWO</b>                         | <b>2 877 840</b> |
| <b><i>Podregion jeleniogórski</i></b>      | <b>574 737</b>   |
| bolesławiecki                              | 89 100           |
| jaworski                                   | 51 568           |
| jeleniogórski                              | 63 923           |
| kamiennogórski                             | 45 357           |
| lubański                                   | 55 899           |
| lwówecki                                   | 47 083           |
| zgorzelecki                                | 92 405           |
| złotoryjski                                | 45 379           |
| Jelenia Góra                               | 84 023           |
| <b><i>Podregion legnicko-głogowski</i></b> | <b>448 444</b>   |



Wieloletni regionalny plan działań na rzecz promocji i upowszechnienia ekonomii społecznej oraz rozwoju instytucji sektora ekonomii społecznej i jej otoczenia w województwie dolnośląskim (2012-2020)

|                                 |                |
|---------------------------------|----------------|
| głogowski                       | 87 761         |
| górowski                        | 36 256         |
| legnicki                        | 53 783         |
| lubiński                        | 105 022        |
| polkowicki                      | 61 730         |
| Legnica                         | 103 892        |
| <b>Podregion<br/>wałbrzyski</b> | <b>671 490</b> |
| dzierżoniowski                  | 103 213        |
| kłodzki                         | 162 755        |
| świdnicki                       | 159 209        |
| wałbrzyski                      | 178 138        |
| ząbkowicki                      | 68 175         |
| <b>Podregion<br/>wrocławski</b> | <b>550 173</b> |
| milicki                         | 37 087         |
| oleśnicki                       | 104 378        |
|                                 | 72 931         |
| strzeliński                     | 43 861         |
| średzki                         | 50 484         |
| trzebnicki                      | 79 934         |
| wołowski                        | 47 347         |
| wrocławski                      | 114 151        |
| <b>Podregion<br/>Wrocław</b>    | <b>632 996</b> |

*Źródło: Komunikat o sytuacji społeczno-gospodarczej Województwa Dolnośląskiego za czerwiec 2011, GUS 2011.*

Najwięcej ludności zamieszkiwało podregion wałbrzyski (23,33 % ludności), następnie podregion Wrocław ( 22 %), jeleniogórski (19,98 %), wrocławski (19,11%) i legnicko-głogowski (15,58 %).

Należy podkreślić, że województwo dolnośląskie charakteryzuje się wysokim stopniem urbanizacji (70 % mieszkańców mieszka w miastach). Zajmuje czwarte miejsce w Polsce pod względem ilości osób na 1 km<sup>2</sup> z liczbą 144 mieszkańców. W regionie współczynnik feminizacji wynosi na 100 mężczyzn przypada 109 kobiet i od roku 2008 nie uległ on zmianie (dane GUS Statystyczne Vademecum Samorządowca 2010).

Ludność w wieku nieprodukcyjnym na 100 osób w wieku produkcyjnym wynosiła w roku 2008 51,7 a w roku 2009 51,9.

Z punktu widzenia WRPDES zmiany w strukturze ludności odgrywają istotną rolę dla programowania i stymulowania działań podmiotów ekonomii społecznej. Szczególnie ważne stają się usługi skierowane do ludności w wieku poprodukcyjnym.

### Aktywność zawodowa

Na podstawie badań aktywności ekonomicznej ludności w województwie dolnośląskim (BAEL) z I kwartału 2011 rok, liczba osób aktywnych zawodowo wynosiła 1.260 tys. osób (w tym 1.233 tys. w wieku produkcyjnym – 97,9%), bierni zawodowo to 1.055 tys. W ogólnej liczbie osób w wieku 15 lat i więcej przeważały kobiety (52,7%), natomiast wśród aktywnych zawodowo dominowali mężczyźni (54,0%). Na 100 mężczyzn aktywnych zawodowo przypadało 61 biernych



# Wieloletni regionalny plan działań na rzecz promocji i upowszechnienia ekonomii społecznej oraz rozwoju instytucji sektora ekonomii społecznej i jej otoczenia w województwie dolnośląskim (2012-2020)

zawodowo. Na 100 kobiet aktywnych zawodowo przypadało 111 biernych zawodowo (w Polsce wskaźnik wynosił odpowiednio 57/108).

Ze względu na miejsce zamieszkania, zdecydowanie przeważali mieszkańcy miast, stanowiąc 70,1% ogólnej liczby osób w wieku 15 lat i więcej oraz 69,8% aktywnych zawodowo.

Liczba osób związanych z gospodarstwem rolnym na koniec I kwartału 2011 roku wynosiła 194 tys. osób (28% ludności w wieku 15 lat i więcej mieszkających na wsi), nie związanych z gospodarstwem rolnym 498 tys. osób (72 % ludności w wieku 15 lat i więcej mieszkających na wsi).

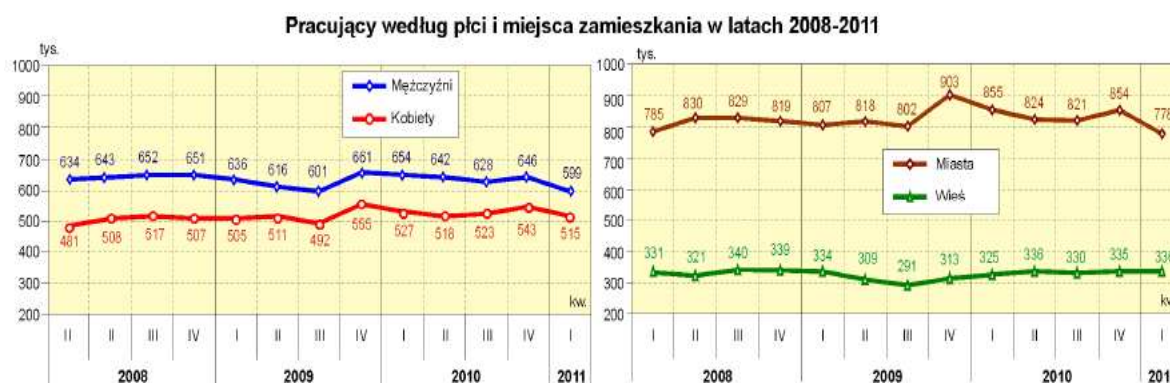
Najwyższy współczynnik aktywności zawodowej dotyczył osób w wieku 35-44 lata - 89% oraz 25-34 lata - 84,3 %. Najniższy dotyczył osób w wieku 55 lat i więcej – 23 %.

Wśród aktywnych zawodowo najwięcej było osób z wykształceniem policealnym i średnim zawodowym (372tys. os. – 29,5%) oraz zasadniczym zawodowym (345tys. os. 27,4%).

## Osoby pracujące

Zgodnie z danymi za I kwartał 2011 roku BAEL liczba pracujących wyniosła 1.114 tys. osób.

**Wykres 1** Liczba pracujących według płci i miejsca zamieszkania w latach 2008-2011



Źródło: „Aktywność ekonomiczna ludności w woj. dolnośląskim w I kwartale 2011” GUS czerwiec 2011

Wskaźnik zatrudnienia wynosił 48,1%, wśród osób pracujących 778 tys. osób to mieszkańcy miast (69,8%). 30,2% ogółu pracujących (336tys. osób) stanowią osoby zamieszkujące tereny wiejskie.

Wieloletni regionalny plan działań na rzecz promocji i upowszechnienia ekonomii społecznej oraz rozwoju instytucji sektora ekonomii społecznej i jej otoczenia w województwie dolnośląskim (2012-2020)

Osoby bezrobotne

W województwie dolnośląskim stopa bezrobocia na koniec I kwartału 2011 roku wynosiła 11,6 % ( wobec 10,0% w Polsce). Liczba bezrobotnych to 147 tys. osób , w tym 102 tys. w miastach oraz 45 tys. na wsi.

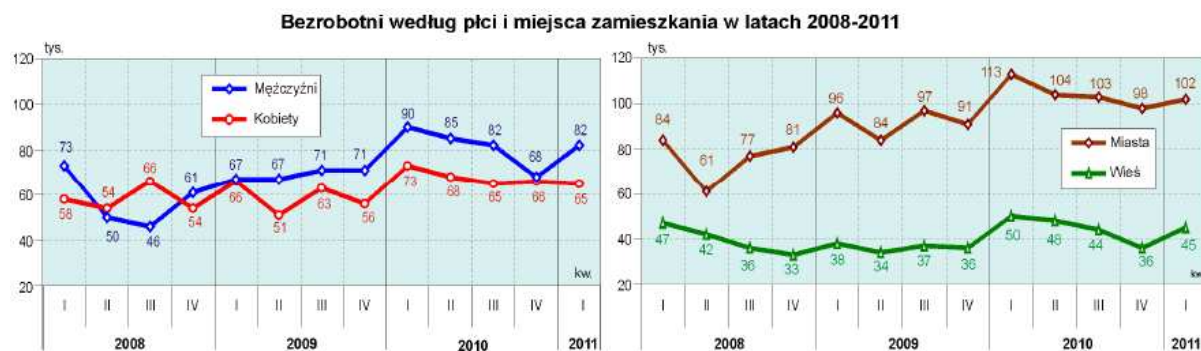
**Tabela 2.** Liczba bezrobotnych zarejestrowanych w latach 2008-2010

| Rok  | Liczba bezrobotnych w tys. | Stopa bezrobocia rejestrowanego w % |
|------|----------------------------|-------------------------------------|
| 2008 | 113,9                      | 10,0                                |
| 2009 | 146,3                      | 12,8                                |
| 2010 | 150,3                      | 13,0                                |

Źródło: Biuletyn Statystyczny Województwa Dolnośląskiego IV kwartał 2010, GUS 2010

Analizując stopę bezrobocia w latach ubiegłych można zauważyć, że kluczowym momentem zmiany to III kwartał 2008 roku od którego można zanotować systematyczny wzrost liczby bezrobotnych w regionie. Od stycznia 2010 roku odnotowywany jest spadek bezrobocia, jednak jego poziom nadal pozostaje wysoki. Co istotne znaczące zmiany zachodzą na rynku pracy w miastach. Gdzie liczba bezrobotnych zwiększyła się prawie dwukrotnie porównując I kwartał 2008 a I kwartał 2011.

**Wykres 2 .** Bezrobotni według płci i miejsca zamieszkania w latach 2008-2011



„Aktywność ekonomiczna ludności w woj. dolnośląskim w I kwartale 2011” GUS czerwiec 2011

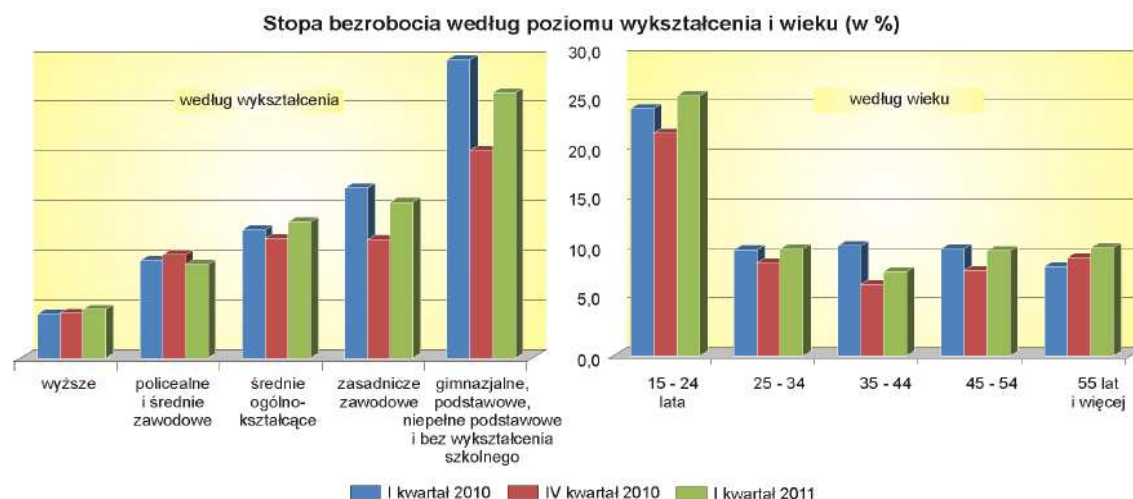
Najwyższa stopa bezrobocia dotyczy osób w wieku 15-24 lata (26,3%), a najniższa jest w grupie bezrobotnych w wieku 35-44 lata (8,5%).

37% osób bezrobotnych posiadało wykształcenie zawodowe, policealne i średnie zawodowe - 24% osób, wykształcenie wyższe - 11 % osób bezrobotnych. oraz bez wykształcenia lub z wykształceniem najniższym (niepełne podstawowe do



gimnazjalnego) - 26,7 %. Porównując z rokiem 2010 spadła liczba osób bezrobotnych z wykształceniem zasadniczym zawodowym i gimnazjalnym, wzrosła natomiast liczba osób z wykształceniem wyższym.

**Wykres 3 .** Stopa bezrobocia według poziomu wykształcenia okres I kwartał 2010 a I kwartał 2011

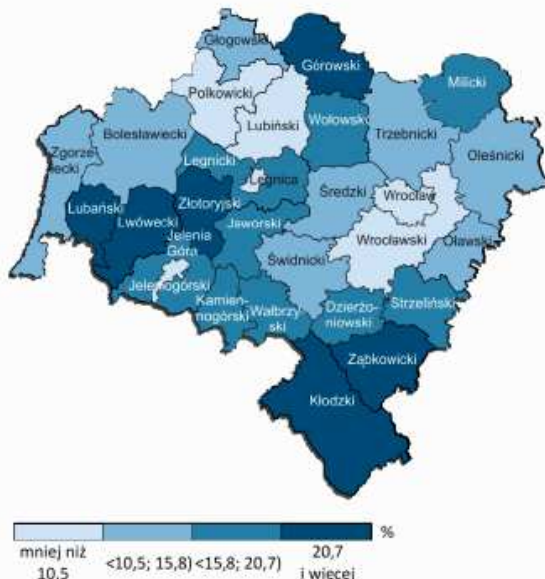


„Aktywność ekonomiczna ludności w woj. dolnośląskim w I kwartale 2011” GUS czerwiec 2011

Znaczącą liczbę stanowią osoby poszukujące pracy ponad rok. Na koniec I kwartału 2011 roku było to 50 tys. osób (34,2% os. bezrobotnych).

Na podstawie danych Ministerstwa Pracy i Polityki Społecznej opracowanych przez Powiatowe Urzędy Pracy na koniec czerwca 2011 roku bezrobocie rejestrowane w powiatach przedstawiało się w sposób następujący:

Stopa bezrobocia rejestrowanego według powiatów w czerwcu 2011 r. (stan w końcu miesiąca)



Spośród ogólnej liczby zarejestrowanych bezrobotnych:

- 20,7 tys. to osoby dotychczas niepracujące (14,9% wobec 15,7% w czerwcu 2010 r. i 14,9% w maju br.),
- 48,9 tys. – mieszkańcy wsi (35,1% wobec odpowiednio 34,3% i 35,0%),
- 67,3 tys. – osoby długotrwale bezrobotne (48,2% wobec 40,9% i 47,5%),
- 23,3 tys. – osoby do 25 roku życia (16,7% wobec 18,2% i 17,0%),
- 38,7 tys. – osoby powyżej 50 roku życia (27,8% wobec 26,4% i 27,4%),
- 44,6 tys. – osoby bez kwalifikacji zawodowych (32,0% wobec 28,7% i 32,0%),
- 29,2 tys. – osoby bez doświadczenia zawodowego (20,9% wobec 21,8% i 21,1%),
- 81,8 tys. – osoby bez wykształcenia średniego (58,6% wobec 59,7% i 59,0%),
- 113,4 tys. – nie posiadało prawa do zasiłku (81,2% wobec 79,8% i 81,5%).

Dane z „Komunikatu o sytuacji społeczno-gospodarczej woj. dolnośląskiego za czerwiec 2011” GUS lipiec 2011

## Bierni zawodowo

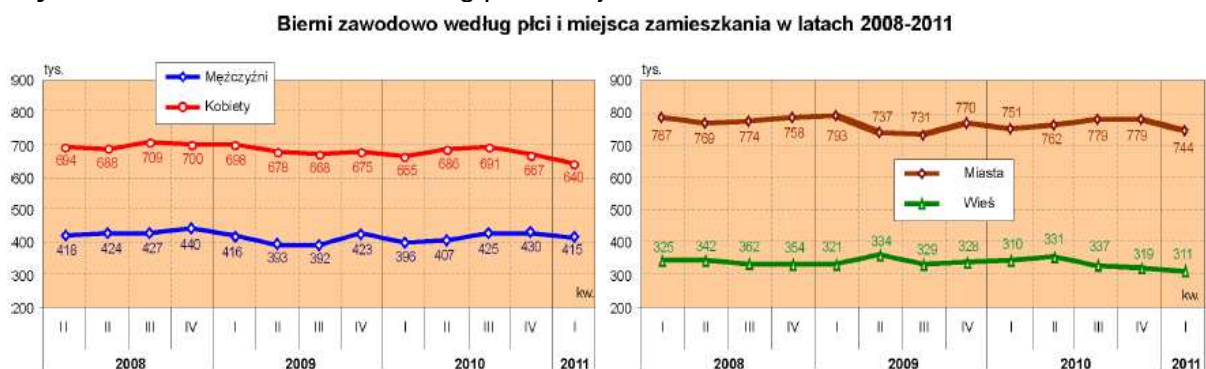
Liczba osób biernych zawodowo na koniec I kwartały 2011 roku wyniosła 1055 tys. osób i stanowiła 45,6 % ogółu ludności województwa dolnośląskiego w wieku 15 lat i więcej. Wśród biernych zawodowo kobiety stanowiły 60,7% (640 tys. osób) mężczyźni 39,3% (415 tys. osób). Połowa osób biernych zawodowo to osoby wieku produkcyjnym 46,8 % (494 tys. osób). Najliczniejszą grupę biernych stanowiły osoby w wieku 55 i więcej lat 61,3% oraz w wieku 15-24 lata 21,7%.

Wśród osób biernych zawodowo blisko połowę stanowią osoby na emeryturze (48,7 % 511 tys. osób), osoby deklarujące podnoszenie kwalifikacji i naukę stanowiły 20,7% osób (217 tys.). Osoby bierne zawodowo, ze względu na chorobę i niesprawność to 14,5 % osób (152 tys. osób). 3,1% osób to osoby bierne zawodowo z powodu zniechęcenia nieskutecznym poszukiwaniem pracy (33 tys. osób).

Porównując I kwartał 2008 z I kwartałem 2011 należy zwrócić uwagę, że liczba biernych zawodowo systematycznie maleje szczególnie od II kwartału 2009. Wzrasta jednak poziom biernych zawodowo mężczyzn w porównaniu do kobiet w analizowanym okresie.



**Wykres 4. Bierni zawodowo według płci i miejsca zamieszkania w latach 2008-2011**



Źródło: „Aktywność ekonomiczna ludności w woj. dolnośląskim w I kwartale 2011” GUS czerwiec 2011

Osoby niepełnosprawne na rynku pracy

Liczba osób niepełnosprawnych zarejestrowanych na koniec 2010 wyniosła w województwie dolnośląskim 10 319 osób.

**Tabela 3.** Skala zmian liczby zarejestrowanych bezrobotnych osób niepełnosprawnych na Dolnym Śląsku w latach 2008 -2010

| Wyszczególnienie  | 2008 | 2009  | 2010   |
|---|------|-------|--------|
| Liczba zarejestrowanych bezrobotnych niepełnosprawnych /stan na koniec grudnia/ | 7568 | 9697  | 10 319 |
| Wzrost, spadek [ - ] do roku poprzedniego                                       | +193 | +2129 | +622   |

Źródło: Dolnośląski Wojewódzki Urząd Pracy, czerwiec 2011

W grupie tej 78% osób ma oświadczenie o lekkim stopniu niepełnosprawności, 21 % umiarkowanym, 1 % znacznym. Wśród osób niepełnosprawnych zarejestrowanych tylko 3% ma wyższe wykształcenie, 17% policealne i średnie zawodowe, 41% gimnazjalne i aż 39% poniżej gimnazjalnego.

Sytuacja osób bezrobotnych, szczególnie osób bez kwalifikacji stanowi istotne wyzwanie dla włączania podmiotów ekonomii społecznej w ten obszar aktywizacji. Kluczową rolę w temacie rozwoju ekonomii społecznej ogywiają również działania na rzecz osób biernych zawodowo, których odsetek z punktu widzenia rozwoju regionu musi zdecydowanie się zmniejszyć. Wzrost liczby zarejestrowanych bezrobotnych osób niepełnosprawnych w latach 2008-2010 wymaga również zwiększenia liczby aktywnych form wsparcia dla osób niepełnosprawnych, w tym szczególnie w podmiotach ekonomii społecznej.



Wieloletni regionalny plan działań na rzecz promocji i upowszechnienia ekonomii społecznej oraz rozwoju instytucji sektora ekonomii społecznej i jej otoczenia w województwie dolnośląskim (2012-2020)

Pomoc społeczna

Liczba osób objęta wsparciem instytucji pomocy społecznej w roku 2010 wyniosła 245 656 osób w województwie dolnośląskim, w tym 102 042 rodziny. Ponad jedna trzecia to rodziny z terenów wiejskich (33.953 rodzin). Stawia to województwo dolnośląskie na 10 miejscu pod względem ilości osób objętych pomocą społeczną.

**Tabela 4.** Liczba rodzin objętych wsparciem instytucji pomocy społecznej

| Województwo      |   | Rodziny ogółem         |                        |                         |
|------------------|---|------------------------|------------------------|-------------------------|
|                  |   | Liczba rodzin - ogółem | Liczba rodzin - na wsi | Liczba osób w rodzinach |
| 1                |   | 2                      | 3                      | 4                       |
| dolnośląskie     | 1 | 102 042                | 33 953                 | 245 656                 |
| mazowieckie      | 7 | 194 061                | 79 295                 | 514 102                 |
| opolskie         | 8 | 32 434                 | 15 268                 | 82 662                  |
| RAZEM DLA POLSKI |   | 1 491 841              | 648 892                | 4 088 659               |

Źródło: na podstawie danych Ministerstwa Pracy i Polityki Społecznej. Statystyka Pomocy Społecznej 2010



Wieloletni regionalny plan działań na rzecz promocji i upowszechnienia ekonomii społecznej oraz rozwoju instytucji sektora ekonomii społecznej i jej otoczenia w województwie dolnośląskim (2012-2020)

Przyczyny korzystania z pomocy społecznej w gminach, wybrane zagadnienia:

**Tabela 5.** Przyczyny korzystania z pomocy społecznej w gminach województwa dolnośląskiego- liczba osób w rodzinach :

**Rok 2008**

| Ubóstwo | Sieroctwo | Bezdomność | Bezrobocie | Niepełnosprawność | Długotrwała lub ciężka choroba | Bezradność w sprawach op.-wych. i prowadzenia gosp. dom. | Trudności w przystosowaniu do życia po zwolnieniu z zakładu karnego | Alkoholizm lub narkomania |
|---------|-----------|------------|------------|-------------------|--------------------------------|--|---|---------------------------|
| 123 055 | 613       | 2622       | 121194     | 58698             | 57104                          | 60590  | 2146  | 15843                     |

**Rok2009**

| Ubóstwo | Sieroctwo | Bezdomność | Bezrobocie | Niepełnosprawność | Długotrwała lub ciężka choroba | Bezradność w sprawach op.-wych. i prowadzenia gosp. dom. | Trudności w przystosowaniu do życia po zwolnieniu z zakładu karnego | Alkoholizm lub narkomania |
|---------|-----------|------------|------------|-------------------|--------------------------------|--|---|---------------------------|
| 115344  | 515       | 3080       | 124863     | 56542             | 56384                          | 56625  | 2095  | 15552                     |

**Rok 2010**

| Ubóstwo | Sieroctwo | Bezdomność | Bezrobocie | Niepełnosprawność | Długotrwała lub ciężka choroba | Bezradność w sprawach op.-wych. i prowadzenia gosp. dom. | Trudności w przystosowaniu do życia po zwolnieniu z zakładu karnego | Alkoholizm lub narkomania |
|---------|-----------|------------|------------|-------------------|--------------------------------|--|---|---------------------------|
| 118667  | 351       | 3581       | 132891     | 55 883            | 57 164                         | 56689  | 2554  | 15410                     |

Źródło: na podstawie danych Ministerstwa Pracy i Polityki Społecznej Statystyka Pomocy Społecznej 2010



Wieloletni regionalny plan działań na rzecz promocji i upowszechnienia ekonomii społecznej oraz rozwoju instytucji sektora ekonomii społecznej i jej otoczenia w województwie dolnośląskim (2012-2020)

Jak wskazują prezentowane dane główną przyczyną korzystania z pomocy społecznej jest bezrobocie, które od 2008 wzrasta i obejmuje z roku na rok większą liczbę osób. Wzrasta również liczba osób bezdomnych obejmowanych wsparciem pomocy społecznej. Od 2008 r. obserwujemy powolny, ale stopniowy spadek liczby osób korzystających z pomocy społecznej ze względu na ubóstwo oraz niepełnosprawność.

Z punktu widzenia WRPDES konieczne jest zaplanowanie działań, które mogłyby wzmocnić tendencje spadkowe w korzystaniu z pomocy społecznej oraz uruchomić procesy zmieniające sytuację osób bezrobotnych.

Na podstawie danych Ministerstwa Pracy i Polityki Społecznej Statystyka Pomocy Społecznej 2008-2010 wydatki na świadczenia z systemu pomocy społecznej wyniosły łącznie w województwie dolnośląskim 557.021.611 zł.

**Tabela 6.** Wartość świadczeń z systemu pomocy społecznej w latach 2008-2010 w porównaniu z innymi województwami

**Rok 2008**

| Województwo                   | Razem   |                  |                      |               |                         |
|-------------------------------|---|------------------|----------------------|---------------|-------------------------|
|                               | Liczba osób, którym przyznano decyzją świadczenia | Liczba świadczeń | Kwota świadczeń w zł | Liczba rodzin | Liczba osób w rodzinach |
| 1                             | 2   | 3                | 4                    | 5             | 6                       |
| dolnośląskie                  | 126 604   | X                | 163 027 928          | 85 258        | 215 851                 |
| mazowieckie                   | 226 965   | X                | 258 493 403          | 145 991       | 436 644                 |
| Opolskie                      | 38650   | X                | 59 978 367           | 24 989        | 70 262                  |
| <b>RAZEM WARTOŚĆ W POLSCE</b> | 1 965 338   | X                | 2 160 335 973        | 1 188 476     | 3 601 933               |



Wieloletni regionalny plan działań na rzecz promocji i upowszechnienia ekonomii społecznej oraz rozwoju instytucji sektora ekonomii społecznej i jej otoczenia w województwie dolnośląskim (2012-2020)

**Rok 2009**

| Województwo            | Razem   |                  |                      |               |                         |           |
|------------------------|---|------------------|----------------------|---------------|-------------------------|-----------|
|                        | Liczba osób, którym przyznano decyzją świadczenia | Liczba świadczeń | Kwota świadczeń w zł | Liczba rodzin | Liczba osób w rodzinach |           |
| 1                      | 2   | 3                | 4                    | 5             | 6                       |           |
| dolnośląskie           | 1   | 125 865          | X                    | 172 121 458   | 86 111                  | 216 339   |
| mazowieckie            | 7   | 220 011          | X                    | 255 545 009   | 144 101                 | 410 840   |
| opolskie               | 8   | 39 305           | X                    | 58 680 885    | 26 389                  | 70 801    |
| RAZEM WARTOŚĆ W POLSCE |   | 1 939 883        | X                    | 2 234 696 868 | 1 192 367               | 3 510 833 |

**Rok 2010**

| Województwo            | Razem   |                  |                      |               |                         |           |
|------------------------|---|------------------|----------------------|---------------|-------------------------|-----------|
|                        | Liczba osób, którym przyznano decyzją świadczenia | Liczba świadczeń | Kwota świadczeń w zł | Liczba rodzin | Liczba osób w rodzinach |           |
| 1                      | 2   | 3                | 4                    | 5             | 6                       |           |
| dolnośląskie           | 1   | 127 978          | X                    | 221 872 225   | 88 239                  | 210 836   |
| mazowieckie            | 7   | 226 909          | X                    | 347 397 305   | 152 539                 | 413 765   |
| opolskie               | 8   | 40 674           | X                    | 73 063 362    | 28 474                  | 71 845    |
| RAZEM WARTOŚĆ W POLSCE |   | 1 998 524        | X                    | 2 925 719 294 | 1 262 073               | 3 510 206 |

Źródło: na podstawie danych Ministerstwa Pracy i Polityki Społecznej Statystyka Pomocy Społecznej 2008- 2010



Wieloletni regionalny plan działań na rzecz promocji i upowszechnienia ekonomii społecznej oraz rozwoju instytucji sektora ekonomii społecznej i jej otoczenia w województwie dolnośląskim (2012-2020)

Wartość świadczeń pomocy społecznej z tytułu bezrobocia w Województwie Dolnośląskim wyniosła w latach 2008-2010 odpowiednio:

**Tabela 7.** Wartość świadczeń pomocy społecznej z tytułu bezrobocia

| Rok  | Wartość świadczeń | Liczba osób w rodzinach |
|------|-------------------|-------------------------|
| 2008 | 43 130 406 zł     | 74 360                  |
| 2009 | 48 032 758 zł     | 80 359                  |
| 2010 | 48 609 890 zł     | 80 454                  |

Źródło: na podstawie danych Ministerstwa Pracy i Polityki Społecznej Statystyka Pomocy Społecznej 2008- 2010

Plasuje to województwo dolnośląskie na wysokiej 4 pozycji wydatków w ramach pomocy społecznej w Polsce. Zmiany w obszarze pomocy społecznej jak widać konieczne również są w związku z ekonomiczną stroną kosztów funkcjonowania osób w systemie pomocy społecznej.

Na podstawie „Bilansu potrzeb pomocy społecznej” z 2011 roku dane z Dolnośląskiego Ośrodka Polityki Społecznej, pracą socjalną objętych ma być 53.962 rodziny (129.566 osób – 58,56% ogółu osób objętych wsparciem). 89 (52,66%) na 169 ośrodków pomocy społecznej nie współpracowała oraz nie planuje współpracy z organizacjami pozarządowymi w roku 2011. 80 ośrodków w 2010 roku współpracowało z 318 organizacjami, w 2011 planuje współpracować z 343 organizacjami pozarządowymi. W przypadku powiatów tylko 14 powiatowych centrów pomocy rodzinie (48,27%) podejmują współpracę z 87 organizacjami pozarządowymi.

Lokalne programy pomocy społecznej zamierzają realizować w 2011 roku 53 ośrodki pomocy społecznej (31,36%).

W zakresie realizacji WRPDES współpraca na rzecz osób objętych wsparciem przez pomoc społeczną jest kluczowa. Niestety dane wskazują, że w tym obszarze jest znacząca luka w zakresie rozwoju współpracy lokalnej organizacji pozarządowych i instytucji pomocy społecznej.



## Przedsiębiorczość

Na podstawie danych z *Krajowego Rejestru Urzędowego Podmiotów Gospodarki Narodowej REGON* zawartych w „Komunikacie o sytuacji społeczno-gospodarczej województwa dolnośląskiego za czerwiec 2011” GUS lipiec 2011, liczba podmiotów gospodarki narodowej wynosiła 326,9 tys.. Sektor prywatny obejmował na koniec czerwca 2011 95,4 % podmiotów , publiczny 4,6%.

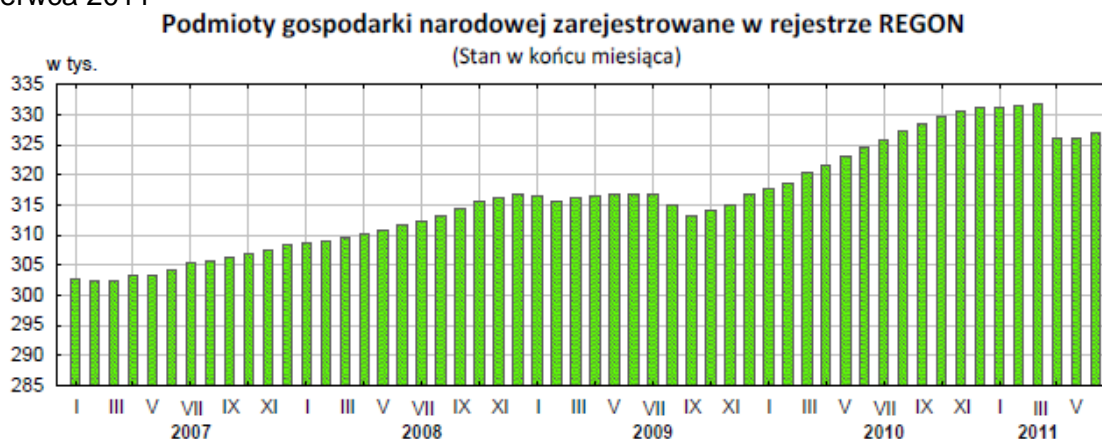
70,1% ogółu podmiotów prowadzi działalność jako jednoosobową działalność gospodarczą (229,1 tys.)

Liczba spółek handlowych zarejestrowanych na koniec czerwca 2011 wynosiła 25512. Pozostałe podmioty to 23458 spółek cywilnych, 14 przedsiębiorstw państwowych, 1360 spółdzielni, 1077 fundacji oraz 7458 stowarzyszeń i organizacji społecznych.

Główne obszary działalności gospodarczej to:

- handel; naprawa pojazdów samochodowych – 85,3 tys. (26,1% ogółu),
- budownictwo - 38,9 tys. firm (11,9%),
- obsługa rynku nieruchomości – 34,7 tys. (10,6%).

**Wykres 5.** Podmioty gospodarki narodowej zarejestrowane w rejestrze REGON na 30 czerwca 2011



Źródło: „Komunikat o sytuacji społeczno-gospodarczej województwa dolnośląskiego za czerwiec 2011” GUS lipiec 2011

Najwięcej podmiotów działało na terenie miasta Wrocławia (30,7% firm jednoosobowych oraz 51,3% spółek handlowych) oraz w powiatach: wałbrzyskim (6,1%), świdnickim (5,4%), kłodzkim (5,3%), a najmniej w górowskim (0,8%) i milickim (1,0%).



Dane dotyczące przedsiębiorczości mają kluczowe znaczenie z punktu widzenia rynku i konkurencyjności potencjalnych podmiotów ekonomii społecznej, w zakresie świadczenia usług w danych branżach oraz miejsca wykonywania działalności. Z przedstawionych danych wynika, że obszar i przedmiot działalności podmiotów ES i przedsiębiorców pokrywają się.

### Turystyka

Zgodnie z „Programem Rozwoju Turystyki Województwa Dolnośląskiego, województwo charakteryzuje się atrakcyjnymi walorami wypoczynkowo-uzdrowiskowymi. Kluczowym walorem turystycznym dla województwa jest obszar Sudetów. Jest to doskonałe miejsce zarówno do pieszych wędrówek jak i uprawiania sportów w tym szczególnie zimowych. W obszar atrakcji turystycznych zaliczają się dwa parki narodowe (Karkonoski i Gór Stołowych) oraz 18 obiektów obszaru chronionego krajobrazu i zespoły przyrodniczo-krajobrazowe. Ponadto w województwie dolnośląskim występuje 51 rezerwatów przyrody. W województwie status źródeł leczniczych mają wody w 14 miejscowościach, dwie mają taki status w zakresie kopalin leczniczych (torfy). W regionie znajduje się 11 uzdrowisk statutowych.

Województwo dolnośląskie charakteryzuje się jednym z najliczniejszych zespołów zabytków architektury. Ponad 100 miejscowości dysponuje zasobami będącymi atrakcjami turystycznymi (szczegółowy wykaz w Programie Rozwoju Turystyki...). W województwie dolnośląskim działają 42 muzea o znaczeniu turystycznym. Region słynie również z atrakcyjnych turystycznie imprez kulturalnych, w regionie odbywa się ponad 100 różnego rodzaju festiwali i imprez cyklicznych<sup>1</sup>.

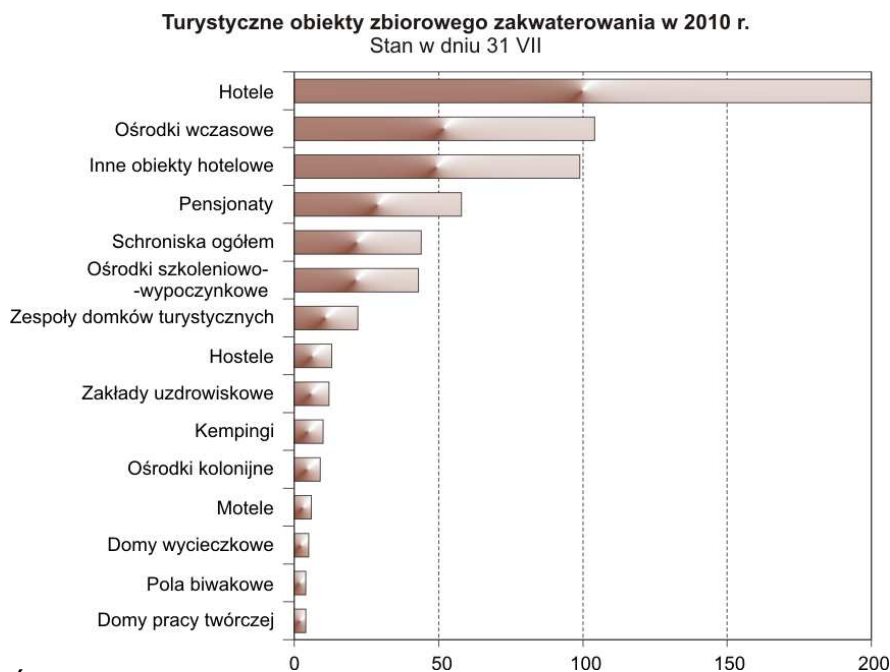
Województwo dolnośląskie to również tradycja w zakresie rozwoju produktów lokalnych. Na koniec lipca 2011 w regionie 24 produkty wpisane są na listę produktów tradycyjnych prowadzoną przez Ministra Rolnictwa i Rozwoju Wsi, plus siedem jest w trakcie rejestracji (dane strona www Urzędu Marszałkowskiego Województwa Dolnośląskiego).

Na terenie województwa dolnośląskiego na koniec lipca 2010 zgłoszonych było 726 obiektów turystycznych zbiorowego zakwaterowania (dane Turystyka w województwie dolnośląskim w 2010 roku, GUS maj 2011). Na bazę turystyczną składały się 363 obiekty hotelowe (w tym 200 hoteli, 6 moteli i 58 pensjonatów) oraz 363 pozostałe obiekty noclegowe.

---

<sup>1</sup> źródło strona www Dolnośląskiego Centrum Informacji Kulturalnej Ośrodka Kultury i Sztuki we Wrocławiu.

**Wykres 6.** Turystyczne obiekty zbiorowego zakwaterowania, stan na 31 lipca 2010 r.



Źródło: „Turystyka w województwie dolnośląskim w 2010 roku”, GUS maj 2011

Liczba osób korzystających z w/w bazy wyniosła 1895,5 tys. i była wyższa o 5,2% niż w roku 2009. Turyści krajowi stanowili 78,1% a zagraniczni turyści 21,9%. W porównaniu z 2009 r. liczba turystów krajowych korzystających z obiektów noclegowych zbiorowego zakwaterowania zmniejszyła się o 16,4%, natomiast liczba turystów zagranicznych zwiększyła się o 13,6%.

Ponad połowa wszystkich zasobów jest zlokalizowana w dwóch powiatach: jeleniogórskim (243 obiekty stanowiące 33,5% ogólnej liczby obiektów turystycznych województwa) i w powiecie kłodzkim (118 obiektów - 16,3%). Według stanu z końca lipca 2010 r. powiaty te posiadały łącznie 22,9 tys. miejsc noclegowych w obiektach turystycznych (46,6% ogółu miejsc w województwie i 11,4% powierzchni województwa). Najmniej w powiatach głogowskim, górowskim, polkowickim, lubińskim i wołowskim, łącznie 23 obiekty, tj. 3,2% ogółu obiektów w województwie, 16,8% powierzchni województwa.

Według wskaźnika Charvata (wskaźnik intensywności ruchu turystycznego), specjalizacja w zakresie turystyki występuje w obszarze jeleniogórskim, wałbrzyskim, kłodzkim oraz Wrocławia. Wskaźnik ten szczegółowo analizowany jest w opracowaniu „Analiza tendencji rozwojowych regionu w odniesieniu do zgodności ze Strategią Rozwoju Województwa Dolnośląskiego” i wskazuje, na tendencje spadkową w zakresie intensywności ruchu turystycznego oraz na nie wykorzystywanie potencjału turystycznego w pełni.

W zakresie WRPDES istotnym wydaje się możliwość wpisania działań z zakresu ekonomii społecznej w obszar turystyki i wykorzystania walorów regionu. Szczególnie



istotne wydaje się to w powiatach gdzie, istnieje potencjał turystyczny, a jednocześnie mamy do czynienia z wysokim bezrobociem. Jedną z obecnie rozwijanych się w Polsce form aktywizacji społeczno-zawodowej są wioski tematyczne. Sukcesem ich rozwoju, jak pokazują przykłady z województw warmińsko-mazurskiego czy województw nadmorskich, jest wpisanie tego typu działań w programy turystyczne regionu.

#### Podmioty ekonomii społecznej w województwie dolnośląskim

Bazując na przyjętej na potrzeby niniejszego opracowania definicji ekonomii społecznej **„*Ekonomia społeczna - zorganizowana i prowadzona w sposób ciągły działalność podmiotów niepublicznych oraz CISów, KISów, ZAZów, WTZów, ukierunkowana na realizację celów społecznie użytecznych, gdzie wypracowany zysk o ile istnieje, jest przeznaczany na działalność pożytku publicznego z wyłączeniem podmiotów, które działają tylko dla zysku lub są jednostkami sektora finansów publicznych, chyba że są organem prowadzącym jednostki wyżej wymienione*”**

Podmiotami ekonomii społecznej są :

- a) Organizacje pozarządowe.
- b) Spółdzielnie socjalne.
- c) Centra integracji społecznej.
- d) Kluby integracji społecznej.
- e) Zakłady aktywizacji zawodowej.
- f) Warsztaty terapii zawodowej.

W pojęciu organizacji pozarządowych mieszczą się stowarzyszenia i organizacje społeczne, fundacje oraz ochotnicze straże pożarne, które posiadają osobowość prawną i z punktu widzenia niniejszego opracowania stanowią podmioty ekonomii społecznej.

W województwie dolnośląskim na koniec czerwca 2011 (dane GUS) zarejestrowanych było:

- a) 1077 fundacji,
- b) 7458 stowarzyszeń i organizacji społecznych,
- c) 723 ochotniczych straży pożarnych.

W oparciu o przeprowadzone badania na 800 organizacjach w ramach „Raportu potrzeb i możliwości podmiotów integracyjno-społecznych województwa dolnośląskiego” opracowanego na zlecenie Wydziału Współpracy z Organizacjami Pozarządowymi Urzędu Marszałkowskiego, aktywność organizacji pozarządowych prowadzona jest w obszarach:



Wieloletni regionalny plan działań na rzecz promocji i upowszechnienia ekonomii społecznej oraz rozwoju instytucji sektora ekonomii społecznej i jej otoczenia w województwie dolnośląskim (2012-2020)

**Tabela 8.** Obszary aktywności organizacji pozarządowych w województwie dolnośląskim

| Wyszczególnienie              | Województwo | Podregion     |                    |            |            |            |
|-------------------------------|-------------|---------------|--------------------|------------|------------|------------|
|                               |             | jeleniogórski | legnicko-głogowski | m. Wrocław | wałbrzyski | wrocławski |
| oświata i edukacja            | 45,3%       | 41,1%         | 41,3%              | 54,7%      | 48,4%      | 35,5%      |
| sport, turystyka              | 40,9%       | 48,4%         | 50,0%              | 24,9%      | 46,8%      | 46,7%      |
| pomoc społeczna               | 31,2%       | 32,3%         | 26,8%              | 36,3%      | 32,5%      | 25,4%      |
| kultura i sztuka              | 29,9%       | 31,5%         | 31,9%              | 34,7%      | 24,6%      | 24,3%      |
| ochrona zdrowia               | 22,8%       | 24,2%         | 20,3%              | 25,3%      | 23,8%      | 19,5%      |
| rozwój lokalny                | 17,2%       | 24,2%         | 21,0%              | 10,2%      | 19,8%      | 17,2%      |
| ekologia i ochrona środowiska | 16,0%       | 13,7%         | 13,8%              | 12,7%      | 19,8%      | 21,3%      |
| hobby, rozwój zainteresowań   | 16,0%       | 18,5%         | 18,1%              | 15,5%      | 15,1%      | 13,6%      |
| wsparcie instytucji           | 6,2%        | 8,1%          | 6,5%               | 4,9%       | 4,8%       | 7,7%       |
| działalność międzynarodowa    | 6,1%        | 6,5%          | 4,3%               | 4,9%       | 7,9%       | 7,7%       |
| problemy wsi, rolnictwo       | 5,2%        | 4,8%          | 6,5%               | 3,3%       | 5,6%       | 7,1%       |
| prawa człowieka               | 4,5%        | 0,8%          | 5,1%               | 6,1%       | 5,6%       | 3,6%       |
| rynek pracy                   | 4,2%        | 6,5%          | 2,9%               | 7,3%       | 1,6%       | 1,2%       |
| nauka, technika               | 4,1%        | 0,8%          | 3,6%               | 8,2%       | 3,2%       | 1,8%       |
| religia, wyznanie             | 2,6%        | 1,6%          | 2,2%               | 3,7%       | 1,6%       | 3,0%       |
| problemy grup zawodowych      | 2,4%        | 0,8%          | 2,2%               | 4,5%       | 2,4%       | 0,6%       |
| państwo, prawo, polityka      | 2,2%        | 2,4%          | 0,7%               | 4,1%       | 0,8%       | 1,8%       |
| gospodarka, finanse           | 2,1%        | 1,6%          | 2,2%               | 3,3%       | 2,4%       | 0,6%       |

Źródło: „Raportu Potrzeb i możliwości podmiotów integracyjno-społecznych województwa dolnośląskiego”, Urząd Marszałkowski Województwa Dolnośląskiego 2010

Najwięcej organizacji wskazało obszar aktywności „oświaty i wychowania” 45,3% ogółu badanych, w podregionach miasto Wrocław oraz wałbrzyski. Najmniej organizacji wskazało działania w obszarze gospodarki i finansów. Z analizy aktywności podmiotów pozarządowych bez OSP w ramach WRPDES kluczowym wydaje się możliwość wykorzystania aktywności organizacji pozarządowych w sferach edukacji i pomocy społecznej. Wskazanie szczególnie ważne z punktu widzenia problemów wykluczenia społecznego, aktywizacji i edukacji członków i klientów organizacji. Również duża liczba organizacji w obszarze sport i turystyka może stanowić potencjał pod rozwój inicjatyw powiązanych z turystyką, szczególnie w podregionach atrakcyjnych turystycznie tj. wałbrzyskim i jeleniogórskim.

W zakresie form aktywności 68 % organizacji wskazało, że prowadzi animację współpracy pomiędzy organizacjami i instytucjami w Polsce. 57,5% organizacji wskazało świadczenie usług członkom, podopiecznym i klientom. Obydwa wskazania są kluczowe dla rozwijania działań w zakresie ekonomii społecznej, szczególnie w



obszarze budowania partnerskiej współpracy oraz występowania organizacji jako usługodawcy na lokalnym rynku .

**Wykres 7. Główne formy działania organizacji**



Źródło: „Raportu potrzeb i możliwości podmiotów integracyjno-społecznych województwa dolnośląskiego”, Urząd Marszałkowski Województwa Dolnośląskiego 2010

Organizacje dysponują znaczącym potencjałem w postaci osób zaangażowanych w ich działania co wskazały badania w ramach „Raportu potrzeb i możliwości podmiotów integracyjno-społecznych województwa dolnośląskiego”.

**Tabela 9.** Zaangażowanie w organizacje pozarządowe ze względu na wiek i wykształcenie

| Wyszczególnienie | Województwo | Podregion     |                    |            |            |            |
|------------------|-------------|---------------|--------------------|------------|------------|------------|
|                  |             | jeleniogórski | legnicko-głogowski | m. Wrocław | wałbrzyski | wrocławski |
| do 25 lat        | 2,1%        | 2,4%          | 3,6%               | 1,6%       | 2,4%       | 1,2%       |
| 26 – 30 lat      | 8,1%        | 7,3%          | 7,2%               | 10,2%      | 7,1%       | 7,1%       |
| 31 – 40 lat      | 30,2%       | 29,8%         | 29,7%              | 28,6%      | 23,8%      | 37,9%      |
| 41 – 50 lat      | 33,0%       | 35,5%         | 32,6%              | 29,0%      | 43,7%      | 29,6%      |
| powyżej 50 lat   | 22,9%       | 21,8%         | 23,2%              | 27,8%      | 19,0%      | 19,5%      |
| brak odpowiedzi  | 3,6%        | 3,2%          | 3,6%               | 2,9%       | 4,0%       | 4,7%       |

| Wyszczególnienie | Województwo | Podregion     |          |            |            |            |
|------------------|-------------|---------------|----------|------------|------------|------------|
|                  |             | jeleniogórski | legnicki | m. Wrocław | wałbrzyski | wrocławski |
| wszyscy          | 30,4%       | 26,6%         | 21,7%    | 46,9%      | 23,0%      | 21,9%      |
| większość        | 30,8%       | 26,6%         | 32,6%    | 30,6%      | 40,5%      | 25,4%      |
| pół na pół       | 9,0%        | 8,9%          | 9,4%     | 10,6%      | 6,3%       | 8,3%       |
| mniejszość       | 19,6%       | 31,5%         | 22,5%    | 7,8%       | 18,3%      | 26,6%      |
| ani jeden        | 8,4%        | 5,6%          | 10,9%    | 2,0%       | 11,1%      | 15,4%      |
| brak odpowiedzi  | 1,9%        | 0,8%          | 2,9%     | 2,0%       | 0,8%       | 2,4%       |

Źródło: „Raportu potrzeb i możliwości podmiotów integracyjno-społecznych województwa dolnośląskiego”, Urząd Marszałkowski Województwa Dolnośląskiego 2010

Analizując wiek członków zarządu organizacji należy zwrócić uwagę na fakt, że ponad połowa 63,2 % osób aktywnych to osoby w wieku 31-50 lat, a więc w wieku produkcyjnym (31-40 lat 30% 41-50 lata 33%). Najniższy odsetek stanowią osoby w wieku do 30 lat zaledwie 11% członków zarządów. W przypadku wykształcenia ponad 61,2 % organizacji ma w zarządach osoby z wyższym wykształceniem. W tym w 30,8% to zarządy z większością osób z wyższym wykształceniem i aż 30,4% to zarządy ze wszystkimi osobami z wyższym wykształceniem. Stanowi to istotny potencjał pod rozwój działań organizacji z punktu widzenia wiedzy, niestety brak zaangażowania młodych ludzi w wymiarze strategicznym może odrywać negatywny wpływ na rozwój potencjału sektora ekonomii społecznej.

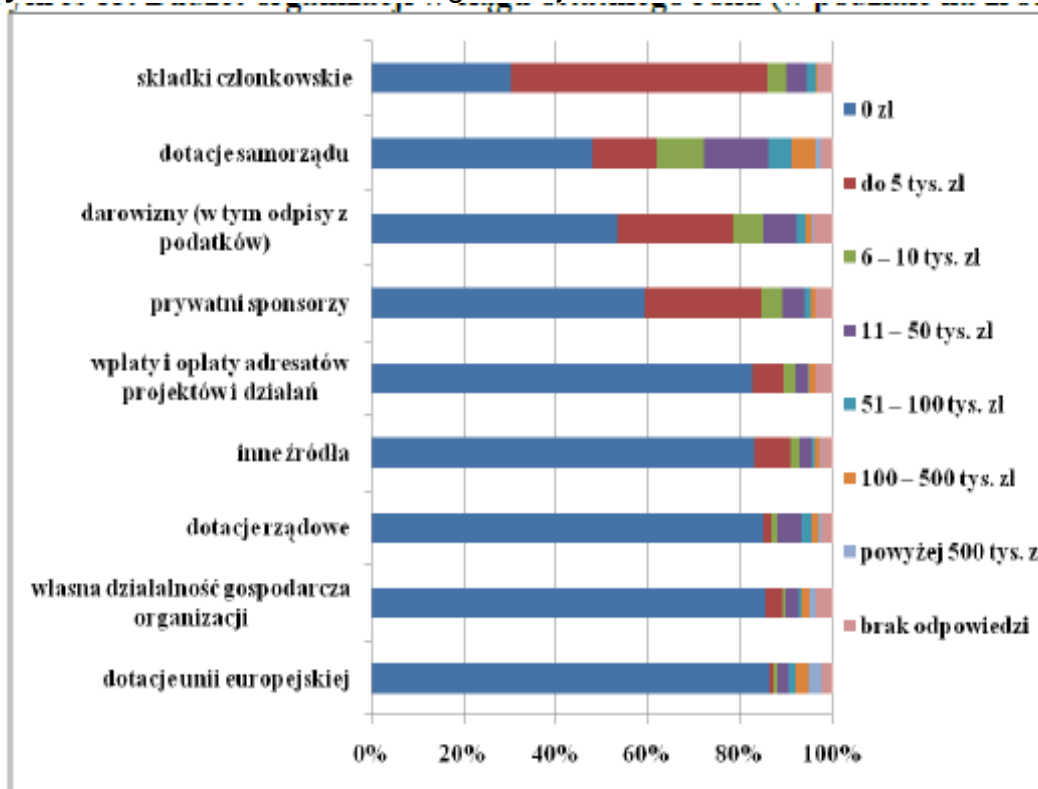
Badania wskazują również inne kluczowe słabości sektora pozarządowego.

Potencjał ekonomiczny organizacji mierzony wielkością ich budżetu pokazuje, że większość organizacji bazuje na składkach członkowskich (70%), gdzie przychód nie przekracza 5000 PLN. Środki powyżej 100 000 PLN uzyskuje nieco ponad 11%



NGO, z czego około 1% dysponuje środkami powyżej 500 000 PLN. Prawie 90% badanych organizacji zupełnie nie korzysta ze środków dostępnych w ramach funduszy europejskich.

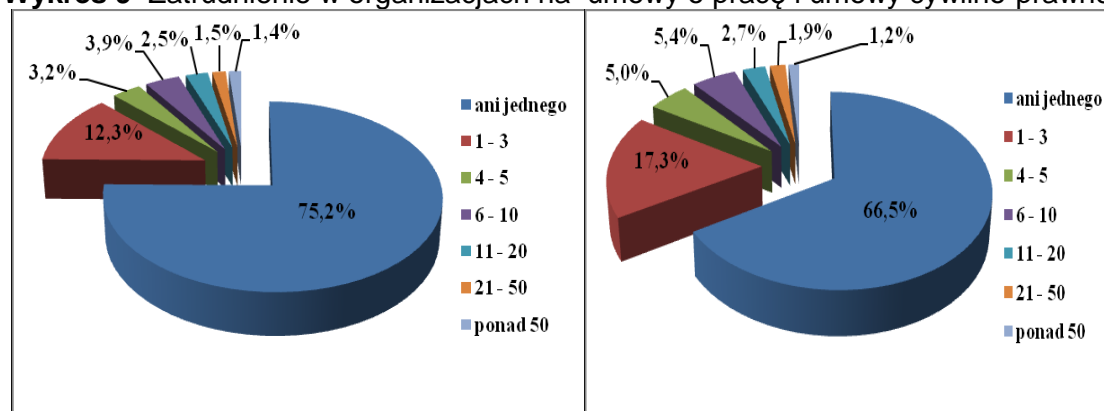
**Wykres 8** Źródła finansowania organizacji



Źródło: „Raport potrzeb i możliwości podmiotów integracyjno-społecznych województwa dolnośląskiego”, Urząd Marszałkowski Województwa Dolnośląskiego 2010

Niski potencjał ekonomiczny przekłada się na faktyczną zdolność tworzenia miejsc pracy.

**Wykres 9** Zatrudnienie w organizacjach na umowy o pracę i umowy cywilno-prawne



Zródło: „Raportu potrzeb i możliwości podmiotów integracyjno-społecznych województwa dolnośląskiego”, Urząd Marszałkowski Województwa Dolnośląskiego 2010

Ponad 75 % organizacji nie tworzy stałych miejsc pracy, na umowy cywilno-prawne zatrudnia 33,5%. Grupę mikropracodawców do 9 osób stanowi 21,2 % organizacji. W przypadku umów cywilno-prawnych liczba ta wynosi 27,7%. Podstawę zatrudnienia stanowią natomiast dotacje, a nie środki własne, przy czym ponad 50,3% mimo otrzymywanych dotacji nie zatrudnia na umowę o pracę.

Podstawą działania organizacji są członkowie organizacji pozarządowych. Na podstawie danych z badań „Polskie Organizacje Pozarządowe 2010. Najważniejsze pytania. Podstawowe fakty” Stowarzyszenie Klon/Jawor 2011, wynika, że 50% organizacji w Polsce opiera swoje działania na regularnej pracy członków (średnio angażuje się ok. 7 osób, na czas w miesiącu co najmniej 170 godzin). Badania wskazują na wzrost ilości organizacji angażujących wolontariuszy. W roku 2010 50% organizacji deklarowało współpracę z organizacjami (w porównaniu z 2006 liczba ta wzrosła o 10%). Tendencja ta ma kluczowe znaczenie dla rozwijania wolontariatu jako formy zdobywania doświadczenia zawodowego dla ludzi poniżej 25 roku życia (najliczniejsza grupa bezrobotnych) oraz dla osób biernych zawodowo, szczególnie, tych które przeszły na emeryturę, ale dysponują wiedzą i doświadczeniem życiowym.

### Spółdzielnie socjalne:

Na terenie województwa dolnośląskiego zarejestrowanych jest, na koniec lipca 2011 roku 22 spółdzielnie socjalne na 366. Daje to 10 miejsce w Polsce pod względem ilości spółdzielni socjalnych. (Dane Ogólnopolskiego Związku Rewizyjnego Spółdzielni Socjalnych, sierpień 2011).

Najwięcej spółdzielni zarejestrowanych jest we Wrocławiu -4, Wałbrzychu-3, Jeleniej Górze -3.

Na podstawie badań własnych przeprowadzonych przez Fundację Rozwoju Ekonomii Społecznej w sierpniu/wrzeźniu 2011 wśród 14 spółdzielni (70% ogółu) zrzeszonych jest **76** członków.



**Zatrudnienie:** 37 osób (48,68%) zatrudnionych jest na podstawie spółdzielczej umowy o pracę, 11 osób (14,47%) zatrudnionych jest na umowę o dzieło, 3 osoby (3,94%) - umowa zlecenie, 1 osoba (2,63%) – inne tj. umowa o pracę. Łącznie 52 osoby.

**Czas działania** - Wśród ogółu zarejestrowanych i działających 20 spółdzielni :

- a) mniej niż rok- 20% 4 spółdzielnie
- b) 1 rok – (20%) 4 spółdzielnie
- c) 2 lata- (10%) 2 spółdzielnie
- d) 3 lata – (5%) 1 spółdzielnia
- e) 4 lata – (25%) 5 spółdzileni
- f) 5 lat – (5%) 1 spółdzielnia
- g) 6 lat – (15%) 3 spółdzielnie

**Tabela 10.** Wysokość przychodu spółdzielni socjalnych

| Rok/ wysokość przychodu            | 2008 r.            | 2009 r.            | 2010 r.            |
|------------------------------------|--------------------|--------------------|--------------------|
| Brak przychodów                    |                    | 7,14% (1 spółdz.)  | 28,57% (4 spółdz.) |
| do 50 tys. zł                      | 21,42% (3 spółdz.) | 21,42% (3 spółdz.) | 42,85% (6 spółdz.) |
| od 50 tys. zł do 100 tys. zł       | 7,14% (1 spółdz.)  |                    | 7,14% (1 spółdz.)  |
| od pow. 100 tys. zł do 250 tys. zł |                    | 14,28% (2 spółdz.) | 21,42% (3 spółdz.) |
| od pow. 250 tys. zł do 0,5 mln     |                    |                    |                    |
| Pow. 0,5 mln                       |                    |                    |                    |

Źródło: Badania Fundacji Rozwoju Ekonomii Społecznej, wrzesień 2011

**Przychody** za ostatnie 2-3 lata w przebadanych 14 spółdzielniach:

- a) 4 spółdzielnie oświadczyły brak przychodów w roku 2010 i jedna spółdzielnia w roku 2008
- b) 3 spółdzielnie oświadczyły osiągnięcie przychodu w wys. do 50 tys. zł w latach: 2008, 2009, 2010
- c) 3 spółdzielnie oświadczyły osiągnięcie przychodu w wys. do 50 tys. zł w roku 2010
- d) 1 spółdzielnia oświadczyła, że osiąga przychody między 50 tys. zł a 100 tys. zł w roku 2010
- e) 1 spółdzielnia oświadczyła, że osiągnęła przychód w wys. od 100 tys. do 250 tys. w roku 2010



- f) 1 spółdzielnia oświadczyła, że osiągnęła przychód w wys. od 100 tys. do 250 tys. w roku 2009 i 2010
- g) 1 spółdzielnia oświadczyła, że osiągnęła przychód w wys. od 50 tys. do 100 tys. w roku 2008 i od 100 tys. do 250 tys. w roku 2009 i 2010.

**Przedmiot działalności ekonomicznej** - spośród 14 przebadanych spółdzielni:

- a) 11 spółdzielni prowadzi działalność usługową (78,57%),
- b) 3 spółdzielnie zajmują się produkcją i sprzedażą (21,42%).

**Rodzaj produktu** -spośród 11 spółdzielni które zajmują się usługami:

- a) Porządkowe - 7 spółdzielni (63,6%)  
Najczęściej wymieniane to: opieka nad terenami zielonymi (koszenie, zamykanie, opieka nad grobami).
- b) Remontowo-budowlane – 5 spółdzielni (45,45%).  
Najczęściej wymieniane to: malowanie, tapetowanie.
- c) Komputerowe – 1 spółdzielnia (9,09%).
- d) Poligraficzne – 1 spółdzielnia(9,09%).
- e) Opiekuńcze – 1 spółdzielnia(9,09%).
- f) Telekomunikacyjne – 1 spółdzielnia(9,09%).
- g) Hotelarsko-gastronomiczne – 1 spółdzielnia(9,09%).
- h) Edukacyjne – 1 spółdzielnia(9,09%).

Spośród 3 spółdzielni zajmujących się wytwarzaniem i sprzedażą 1 spółdzielnia produkuje i sprzedaje pizzę, 1 spółdzielnia produkuje i sprzedaje pierogi i krostki, 1 spółdzielnia produkuje i sprzedaje wyroby ze szkła (bombki, ozdoby, dekoracje).

**Wykształcenie kadry zarządzającej.**

Spośród 32 osób będących w zarządach spółdzielni wykształcenie:

- a) podstawowe mają: 2 osoby (6,25%),
- b) gimnazjalne ma: 0,
- c) ponadgimnazjalne mają: 3 osoby (9,37%),
- d) średnie ma: 20 osób (62,5%), w tym ogólne 6 os. ;muzyczne - 1 os. techniczne włókiennicze –2 os., techniczne – 2; rolnicze – 2 os.; gastronomiczne – 1 os.; obuwnicze – 1 os.;medyczne – 1 os.; ekonomiczne – 3 os.; 1 os. odmówiła podania,
- e) wyższe ma: 7 osób (21,87%): ekonomiczne – 2 os., (28%), filologiczne - 1 os. (14,28%), politologia - 1 os. (14,28%), administracja - 1 os. (14,28%), matematyczno-informacyjno-budowlane – 1 os. (14,28%), 1 osoba odmówiła udzielenia odpowiedzi(14,28%).

**Płeć i wiek osób zarządzających.**

Spośród 32 osób zarządzających w 14 zbadanych spółdzielniach kobiety to 17 osób (53,125%), mężczyźni to 15 osób (46,87%).





**Tabela 11.** Wiek członków zarządów spółdzielni

| <b>Wśród 17 kobiet z grupy zarządzającej:</b>   |                  |
|---|------------------|
| Kobiety w wieku od 20 do 30 lat:                | 2 osoby (11,76%) |
| Kobiet w wieku od 30 do 40 lat:                 | 3 osoby (17,64%) |
| Kobiety w wieku 40 do 50 lat:                   | 5 osób (29,41%)  |
| Kobiety +50 :                                   | 7 osób (41,17%)  |
| <b>Wśród 15 mężczyzn z grupy zarządzającej:</b> |                  |
| Mężczyźni w wieku od 20 do 30 lat:              | 0 osób           |
| Mężczyźni w wieku od 30 do 40 lat:              | 6 osób (40,00%)  |
| Mężczyźni w wieku 40 do 50 lat:                 | 5 osób (33,33%)  |
| Mężczyźni +50 :                                 | 4 osoby (26,6%)  |

Źródło : Badania Fundacji Rozwoju Ekonomii Społecznej , wrzesień 2011

Rozwój spółdzielczości socjalnej na Dolnym Śląsku jest dopiero w fazie początkowej. 22 zarejestrowane spółdzielnie stanowią podstawę pod budowę przedsiębiorczości opartej o tę formę działalności. Jak wskazują badania, spółdzielnie są formami trwałymi (powyżej 3 lat na rynku przetrwała połowa z nich), to w przypadku spółdzielni, ze względu na ich charakter oraz warunki działania należy uznać za sukces. Z punktu widzenia potencjału ekonomicznego spółdzielnie w różnych formach zaaktywizowały zawodowo ponad 50 osób. Co również ważne sporym kapitałem ze względu na wykształcenie są kadry zarządzające, gdzie w większości przebadanych spółdzielni mamy osoby z wyższym wykształceniem. „WRPDES plan rozwoju...” powinien wzmacniać istniejący potencjał poprzez wspieranie zwiększenia ilości tworzonych miejsc pracy w spółdzielniach, włączenie ich w system realizacji zadań publicznych oraz rozwój potencjału kadr.

#### Zakłady Aktywności Zawodowej

Na terenie województwa dolnośląskiego działają cztery Zakłady Aktywności Zawodowej :

- a) Wrocławski Zakład Aktywności Zawodowej z siedzibą we Wrocławiu
- b) Zakład Aktywności Zawodowej „Celestyn” z siedzibą w Mikoszowie w powiecie strzelińskim
- c) Zakład Aktywności Zawodowej ZAZPOL z siedzibą w Świerzawie
- d) Zakład Aktywności Zawodowej „Rosa” Caritas Diecezji Legnickiej z siedzibą w Jeleniej Górze

Wrocławski Zakład Aktywności Zawodowej jest samodzielnym zakładem budżetowym utworzonym w 2008 roku przez gminę Wrocław. ZAZ w Mikoszowie utworzony został w 2005 i jest jednostką organizacyjną Stowarzyszenia Św. Celestyna. ZAZ „Rosa” prowadzony jest od 2005 r. jako jednostka organizacyjna



Wieloletni regionalny plan działań na rzecz promocji i upowszechnienia ekonomii społecznej oraz rozwoju instytucji sektora ekonomii społecznej i jej otoczenia w województwie dolnośląskim (2012-2020)

Caritas Archidiecezji Legnickiej. Najdłużej działającym ZAZem jest Zakład Aktywizacji Zawodowej ZAZPOL utworzony w 2004 roku

Zakłady Aktywizacji Zawodowej tworzą głównie miejsca pracy dla osób niepełnosprawnych. Wielkość zatrudnienia w ZAZach w latach 2008-2010

**Tabela 12** Liczba pracowników w Zakładach Aktywności Zawodowej w latach 2008-2010

| Rok  | Wrocławski Zakład Aktywności Zawodowej |                                      | Zakład Aktywności Zawodowej „Celestyn” |                                      | Zakład Aktywności Zawodowej ZAZPOL |                                      | Zakład Aktywności Zawodowej „Rosa” |                                      |
|------|--|--------------------------------------|--|--------------------------------------|------------------------------------|--------------------------------------|------------------------------------|--------------------------------------|
|      | Osoby niepełnosprawne                  | Pracownicy obsługi - rehabilitacyjni | Osoby niepełnosprawne                  | Pracownicy obsługi - rehabilitacyjni | Osoby niepełnosprawne              | Pracownicy obsługi - rehabilitacyjni | Osoby niepełnosprawne              | Pracownicy obsługi - rehabilitacyjni |
| 2008 | 33                                     | 14                                   | 30                                     | 12                                   | 60                                 | 19                                   | 24                                 | 10                                   |
| 2009 | 33                                     | 14                                   | 30                                     | 12                                   | 60                                 | 19                                   | 24                                 | 10                                   |
| 2010 | 35                                     | 14                                   | 30                                     | 12                                   | 60                                 | 19                                   | 24                                 | 10                                   |

Źródło: Badanie własne Regionalnego Centrum Wspierania Inicjatyw Pozarządowych

Usługi świadczone przez ZAZy to:

- Wrocławski Zakład Aktywizacji Zawodowej świadczy usługi gastronomiczne, cateringowe, ogrodnicze, porządkowe, poligraficzne
- Zakład Aktywności Zawodowej „Celestyn” specjalizuje się w produkcji ceramicznej w tym donice ceramiczne, patery, anioły, gadzety reklamowe ceramiczne.
- Zakład Aktywności Zawodowej ZAZPOL specjalizuje się w usługach poligraficznych, reklamowych i produkcji ozdób choinkowych,
- Zakład Aktywności Zawodowej „Rosa” świadczy usługi pralnicze, kuchenne, ogrodnicze

Źródłami przychodu to środki dotacja PFRON, środki z Urzędu Marszałkowskiego Województwa Dolnośląskiego, gmina Wrocław (dla Wrocławskiego ZAZu) oraz przychody ze sprzedaży towarów i usług.



**Tabela 13** Wysokość przychodów Zakładów Aktywizacji Zawodowej w latach 2008-2010

| Rok  | Wrocławski Zakład Aktywności Zawodowej | Zakład Aktywności Zawodowej „Celestyn” | Zakład Aktywności Zawodowej ZAZPOL | Zakład Aktywności Zawodowej „Rosa” |
|------|--|--|------------------------------------|------------------------------------|
| 2008 | -                                      | 92.000 zł                              | 485.003,08 zł                      | 344.000 zł                         |
| 2009 | 419.216,39 zł                          | 91.000 zł                              | 272.733,98 zł                      | 280. 000 zł                        |
| 2010 | 858.620,25 zł                          | 180.000 zł                             | 361.134,24 zł                      | 294.000 zł                         |

Zakłady Aktywizacji Zawodowej odgrywają kluczową rolę w aktywizacji społecznej i zawodowej osób niepełnosprawnych. Funkcjonowanie tylko dwóch ZAZów w regionie jest zdecydowanie nie wystarczające do prowadzenia systemowych działań na rzecz osób niepełnosprawnych. Dlatego w ramach rozwoju ekonomii społecznej konieczne są działania, które system ten rozwiną lub uzupełnią innymi formami aktywizacji.

### **Centra Integracji Społecznej.**

Na terenie województwa dolnośląskiego działają dwa Centra Integracji Społecznej we Wrocławiu i Bystrzycy Kłodzkiej. Obie placówki działają jako jednostki organizacyjne samorządów terytorialnych gmin Wrocław i Bystrzyca Kłodzka, w ścisłej współpracy z ośrodkami pomocy społecznej. CIS wrocławski prowadzi działalność od 2006 roku, od 2004 działa CIS w Bystrzycy Kłodzkiej. Obecnie w ramach CIS jako pracownicy zatrudnieni są: we Wrocławiu 33 osoby, w tym 18 na umowy cywilno-prawne. W Bystrzycy 17 osób, w tym 2 na umowy cywilno-prawne. Zatrudnienie wśród beneficjentów wynosi: we Wrocławiu 1 os., w Bystrzycy 0 os. Działalnością CIS w latach 2008-2010 we Wrocławiu objętych było ok. 600 beneficjentów. W Bystrzycy ponad 280 osób. Główne obszary działalności wrocławskiego CIS to usługi ogrodnicze, budowlane, poligraficzne, szkoleniowe, poradnictwo zawodowe, pośrednictwo pracy. CIS w Bystrzycy prowadzi warsztaty krawieckie, brukarskie, stolarskie, remontowo-budowlane oraz ogrodnicze w tym zieleni miejska.

Przychody CIS pochodzą głównie z dotacji. W 2010 roku CIS we Wrocławiu osiągnął przychody z dotacji w wysokości 572.000 zł (urząd gminy we Wrocławiu) oraz dotacji ze środków europejskich 2 946 929,15 zł a ze sprzedaży usług w wysokości 432 293,46 zł .

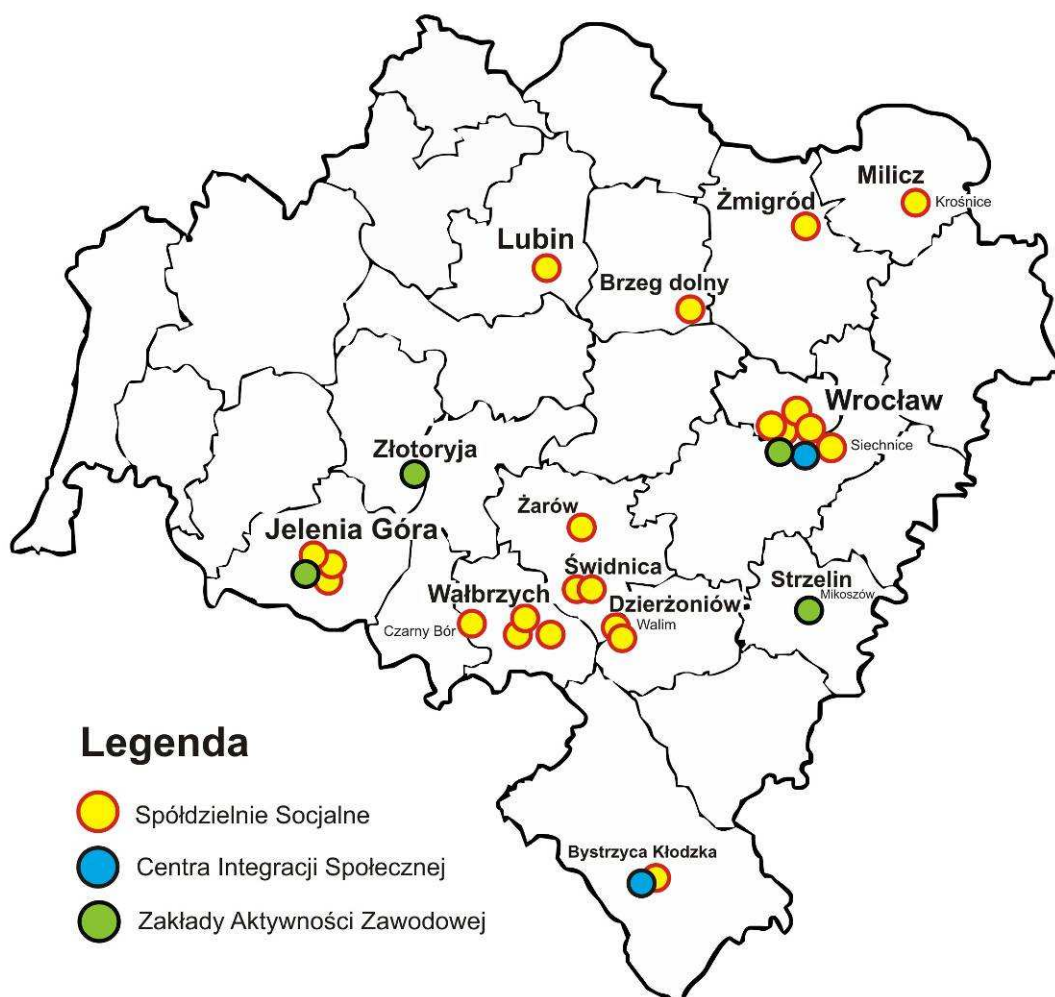
Przychody CIS w Bystrzycy Kłodzkiej to z dotacji 400445 zł (Urząd Miasta), ze sprzedaży usług 133217,51 zł.

Kadra zarządzająca Centrów Integracji Społecznej to 2 osoby z wykształceniem wyższym w CIS w Bystrzycy Kłodzkiej (Kobiety +50) i 8 osób z wykształceniem wyższym we Wrocławiu (7 Kobiet w wieku do 30 lat 1; 30-40 6, + 50 1 osoba)



Analizując rolę CIS w systemie rozwoju ekonomii społecznej należy zwrócić uwagę na kluczową rolę CIS jako elementu systemu aktywizacji społeczno-zawodowej osób zagrożonych wykluczeniem społecznym. Na podstawie danych dotyczące bezrobocia i pomocy społecznej w regionie, koniecznym jest w WRPDES rozwinięcie działań na rzecz budowy efektywnego systemu pomocy społecznej opartego o podmioty przygotowujące osoby zagrożone wykluczeniem społecznym do wejścia/powrotu na rynek pracy. Działanie tylko 2 CISów na całe województwo jest zdecydowanie zbyt małe by skutecznie budować instytucjonalny system aktywizacji osób korzystających z pomocy społecznej.

Spółdzielnie Socjalne, Centra Integracji Społecznej oraz Zakłady Aktywności Zawodowej funkcjonujące na terenie województwa dolnośląskiego wg stanu na dzień 31.08.2011.



### **Ośrodki Wspierania Ekonomii Społecznej.**

Podstawową infrastrukturę wsparcia ekonomii społecznej w województwie dolnośląskim stanowią Ośrodki Wspierania Ekonomii Społecznej (OWES). OWESy utworzone zostały jako element systemu wsparcia ekonomii społecznej w Polsce z wykorzystaniem środków Europejskiego Funduszu Społecznego, w ramach Programu Operacyjnego Kapitał Ludzki na lata 2007-2013, Poddziałanie 7.2.2. Obecnie na terenie województwa działa 6 podmiotów prowadzących OWES-y we wszystkich podregionach. Podmioty prowadzące OWESy, to głównie organizacje pozarządowe z województwa, zajmujące się wspieraniem społeczności lokalnych, aktywizacją grup zagrożonych wykluczeniem społecznym oraz przedsiębiorczością. Działania prowadzone przez OWESy rozpoczęły się w 2008 roku i prowadzone są zgodnie z planem do końca 2014 roku, w oparciu o środki z POKL. Wartość dotacji na utworzenie systemu wyniosła do końca sierpnia 2011 roku 10.687.885,61 zł (22% ogółu przychodów podmiotów prowadzących OWES). Łączna wartość przychodów podmiotów prowadzących OWES wyniosła do końca 2010 roku 27.162.520,64zł. Ze względu na charakter działań OWESu, usługi świadczone przez ten podmiot są bezpłatne dla beneficjentów. Podmioty prowadzące OWES, prowadzą działalność ekonomiczną w innych obszarach z wykorzystaniem formy działalności gospodarczej i odpłatnej statutowej. Liczba pracowników zatrudnionych w OWESach na umowach o pracę i cywilno-prawnych to 63 osoby, prowadzące wsparcie w całym regionie. Kadra OWESów stanowi 42 % wszystkich zatrudnionych w podmiotach prowadzących ośrodki.

Liczba podmiotów objętych przez OWESy w latach 2008-2010 prezentuje poniższa tabela.

**Tabela 14.** Liczba podmiotów objętych wsparciem OWESów w latach 2008-2010

| <b>Liczba osób/ podmiotów/instytucji objętych wsparciem w ramach OWESu</b> |     |
|--|-----|
| Osoby fizyczne   | 921 |
| Podmioty ES  | 382 |
| Instytucje otoczenia ES  | 26  |

Źródło: Badanie własne Regionalne Centrum Wspierania Inicjatyw Pozarządowych, wrzesień 2011

Główne usługi świadczone przez OWESy zgodnie z wytycznymi do Poddziałania 7.2.2 w ramach Programu Operacyjnego Kapitał Ludzki to:

- Wsparcie dla utworzenia i/lub funkcjonowania (w tym wzmocnienia potencjału) instytucji otoczenia sektora ekonomii społecznej, zapewniających w ramach projektu w sposób komplementarny i łączny (1):
  - dostęp do usług prawnych, księgowych, marketingowych,
  - doradztwa (indywidualnego i grupowego, m.in. w postaci punktów lub centrów doradztwa, inkubatorów społecznej przedsiębiorczości tworzących wspólną infrastrukturę rozwoju),



- szkoleń umożliwiających uzyskanie wiedzy i umiejętności potrzebnych do założenia i/lub prowadzenia działalności w sektorze ekonomii społecznej,
- usług wspierających rozwój partnerstwa lokalnego na rzecz ekonomii społecznej (m.in. poprzez budowę sieci współpracy lokalnych podmiotów w celu wspierania rozwoju podmiotów ekonomii społecznej)
- promocji ekonomii społecznej i zatrudnienia w sektorze ekonomii społecznej,
- wsparcie dla osób fizycznych zamierzających rozpocząć prowadzenie działalności gospodarczej w formie spółdzielni socjalnej poprzez zastosowanie w ramach projektu co najmniej dwóch z następujących instrumentów (2):
  - doradztwo (indywidualne i grupowe) oraz szkolenia umożliwiające uzyskanie wiedzy i umiejętności potrzebnych do założenia i/lub prowadzenia spółdzielni socjalnej,
  - przyznanie środków finansowych na założenie i/lub przystąpienie do spółdzielni socjalnej - o ile wszyscy członkowie są osobami, które rozpoczęły prowadzenie działalności lub przystąpiły do spółdzielni socjalnej w wyniku uczestnictwa w projekcie, do wysokości 20 tys. zł na osobę (członka),
  - wsparcie pomostowe udzielane w okresie do 6 / do 12 miesięcy od dnia zawarcia umowy o udzielenie wsparcia pomostowego, obejmujące finansowe wsparcie pomostowe wypłacane miesięcznie w kwocie do wysokości minimalnego wynagrodzenia obowiązującego na dzień wypłacenia środków finansowych na założenie lub przystąpienie do spółdzielni socjalnej połączone z doradztwem oraz pomocą w efektywnym wykorzystaniu przyznanych środków - wyłącznie dla osób, które rozpoczęły działalność lub przystąpiły do spółdzielni w ramach danego projektu (podstawowe wsparcie pomostowe przyznawane jest na wniosek uczestnika projektu składany do beneficjenta oraz wypłacane przez okres do 6 miesięcy od dnia zawarcia umowy o udzielenie wsparcia pomostowego; w uzasadnionych przypadkach oraz na wniosek uczestnika projektu składany do beneficjenta dopuszczalne jest przedłużenie wypłaty wsparcia pomostowego do 12 miesięcy od dnia zawarcia umowy o udzielenie wsparcia pomostowego; beneficjent może w uzasadnionych przypadkach wyrazić zgodę na pokrycie wydatków ponoszonych przez uczestnika projektu w okresie od dnia rejestracji działalności do dnia zawarcia umowy o udzielenie wsparcia pomostowego),
- wsparcie dla osób prawnych wymienionych w art. 4 ust. 2 pkt. 2 i 3 ustawy z dnia 27 kwietnia 2006 r. o spółdzielniach socjalnych poprzez zastosowanie w ramach projektu co najmniej dwóch z poniższych instrumentów (3):
  - doradztwo (indywidualne i grupowe) dla kadr oraz szkolenia umożliwiające uzyskanie wiedzy i umiejętności potrzebnych do założenia i/lub prowadzenia spółdzielni socjalnej,



- o przyznanie środków finansowych na założenie i/lub przystąpienie osoby fizycznej do spółdzielni socjalnej do wysokości 20 tys. zł na każdą osobę fizyczną przystępującą i/lub nowozatrudnioną w spółdzielni socjalnej zgodnie z art. 5a ust. 1 ustawy o spółdzielniach socjalnych - wyłącznie dla osób, które uczestniczyły w projekcie,
- o wsparcie pomostowe w okresie do 6 / do 12 miesięcy od momentu przystąpienia i/lub zatrudnienia w spółdzielni socjalnej każdej z osób zgodnie z art. 5a ust. 1 ustawy o spółdzielniach socjalnych, obejmujące finansowe wsparcie pomostowe wypłacane miesięcznie w kwocie nie większej niż równowartość minimalnego wynagrodzenia obowiązującego na dzień zawarcia umowy o udzielenie wsparcia pomostowego (na każdą z osób zatrudnionych w spółdzielni zgodnie z art. 5a ust. 1 ustawy o spółdzielniach socjalnych), połączone z doradztwem - wyłącznie dla osób, które rozpoczęły działalność lub przystąpiły do spółdzielni w ramach danego projektu (podstawowe wsparcie pomostowe przyznawane jest na wniosek uczestnika projektu składany do beneficjenta oraz wypłacane przez okres do 6 miesięcy od dnia zawarcia umowy o udzielenie wsparcia pomostowego; w uzasadnionych przypadkach oraz na wniosek uczestnika projektu składany do beneficjenta dopuszczalne jest przedłużenie wypłaty wsparcia pomostowego do 12 miesięcy od dnia zawarcia umowy o udzielenie wsparcia pomostowego; beneficjent może w uzasadnionych przypadkach wyrazić zgodę na pokrycie wydatków ponoszonych przez uczestnika projektu w okresie od dnia rejestracji działalności do dnia zawarcia umowy o udzielenie wsparcia pomostowego),
- działania prowadzące do poszukiwania i testowania długookresowych źródeł finansowania instytucji otoczenia sektora ekonomii społecznej oraz spółdzielni socjalnych, o których mowa w typie operacji nr 2 i 3 (4).

W ramach WRPDES koniecznym jest zaprogramowanie dalszego rozwoju usług wspierających rozwój ekonomii społecznej. Stworzony system OWESów obejmujących usługami cały region, zapewnia dostęp do usług każdemu zainteresowanemu podmiotowi. Szczególnie kluczowe są rozwiązania budowania systemu wsparcia po roku 2014, w tym uwzględnienie w systemie partycypowania w jego kosztach lokalnych samorządów jak i częściowo samych beneficjentów. Obecny system oparty tylko i wyłącznie o dotacje ze środków europejskich uzależnia OWESy od projektowego budowania wsparcia. Dlatego wskazane jest stworzenie stałego systemu finansowania opartego o wysokiej jakości usługi i standardy działań.

W zakresie usług wspierających rozwój ekonomii społecznej koniecznym jest wypracowanie i wdrożenie w regionie usług finansowych dla podmiotów ekonomii społecznej. Usług opartych, zarówno o system dotacyjny jak i instrumentów zwrotnych. Kluczowym jest również zapewnienie dostępu do wsparcia finansowego wszystkich podmiotów ekonomii społecznej.



## PODSUMOWANIE.

Przedstawiona analiza sytuacji społeczno-gospodarczej w regionie wskazuje wyraźnie na konieczność rozwoju nowych form aktywizacji w stosunku do osób objętych wsparciem w ramach systemu pomocy społecznej i zatrudnienia. Województwo nie rozwija się równomiernie. Na terenie części samorządów (powiaty złotoryjski, lubański, górowski, lwówecki, dzierzoniowski i kłodzki) odnotowujemy wysoką stopę bezrobocia. W całym regionie obserwować można niebezpieczne tendencje na rynku pracy, w tym szczególnie wzrost liczby osób nieaktywnych zawodowo. Powoduje, że ponoszone koszty związane z realizacją systemu w znacznym stopniu ograniczają możliwości rozwojowe części samorządów województwa dolnośląskiego. Z drugiej strony województwo dysponuje znaczącym potencjałem społecznym, gospodarczym i środowiskowym, który nadal nie jest wykorzystany w pełni. Położenie regionu, walory środowiskowe i kulturowe, możliwości wykorzystania środków europejskich w kolejnym okresie programowania stanowią szansę na dalszy rozwój regionu. Potencjał społeczno-ekonomiczny skupiony w organizacjach pozarządowych oraz innych podmiotach ekonomii społecznej i jej otoczenia, odpowiednio wspierany, może stanowić istotny impuls rozwoju działań lokalnych. W tej sferze kluczową jest również współpraca międzysektorowa. Szczególnie istotną rolę odgrywają lokalne samorządy, które mogą z ekonomii społecznej stworzyć narzędzie aktywizacji społeczno-zawodowej mieszkańców. Podmioty te szczególnie powinny być zainteresowane zmianą, ze względu na ciężar systemu pomocy społecznej jaki na nich ciąży. Rozwój regionalny nie nastąpi bez zmian w postawach mieszkańców, Dlatego koniecznym jest promowanie postaw aktywnych oraz edukacja mieszkańców o różnych aspektach ekonomii społecznej i możliwościach jej wykorzystania do zmian lokalnych. Podstawą programowania zmiany jest więc „WRPDES regionalny plan działań na rzecz promocji i upowszechnienia ekonomii społecznej oraz rozwoju instytucji sektora ekonomii społecznej i jej otoczenia w regionie” Główne kierunki planu jakie wyznacza diagnoza to:

- a) Rynek pracy i polityka społeczna, a ekonomia społeczna.
- b) Rozwój lokalny, a ekonomia społeczna.
- c) Infrastruktura i edukacja, a ekonomia społeczna.





## V. ANALIZA SWOT.

W ramach WRPDES przeprowadzona została analiza SWOT w następujących kluczowych obszarach:

- a) Rynek pracy i polityka społeczna a ekonomia społeczna.
- b) Rozwój lokalny a ekonomia społeczna.
- c) Infrastruktura wsparcia, edukacja.

Są to kluczowe obszary interwencji podmiotów ekonomii społecznej w województwie dolnośląskim oraz warunki konieczne dla rozwoju działań podmiotów ekonomii społecznej w regionie. W ramach prac Zespołu w ramach „Laboratorium Ekonomii Społecznej”, określona została ważność poszczególnych wskazań z analizy, które posłużyły do wyznaczenia celów głównych i szczegółowych w ramach poszczególnych obszarów.

| <b>ANALIZA SWOT (RYNEK PRACY, POLITYKA SPOŁECZNA)</b>   |             |  |             |
|---|-------------|--|-------------|
| <b>Mocne strony</b>   | <b>Waga</b> | <b>Słabe strony</b>  | <b>Waga</b> |
| 1. dużo organizacji pozarządowych, mogących być podmiotami ES   | 22%         | 1. niewystarczający poziom współpracy pomiędzy publicznymi i niepublicznymi podmiotami działającymi na rzecz rynku pracy i pomocy społecznej       | 23%         |
| 2. istnienie i możliwość tworzenia miejsc pracy w podmiotach ES   | 20%         | 2. niewielki stopień połączenia podmiotów ES w ścieżki reintegracji zawodowej i społecznej osób wykluczonych i zagrożonych wykluczeniem społecznym | 16%         |
| 3. wysokie kompetencje osób z PES i otoczenia ES  | 17%         | 3. bierność postaw obywatelskich i społecznych   | 13%         |
| 4. wzrost świadomości o roli podmiotów ekonomii społecznej wśród instytucji rynku pracy i polityki społecznej | 14%         | 4. niewielka liczba organizacji pozarządowych deklarujących działalność na rynku pracy   | 10%         |
| 5. duży potencjał instytucji działających na rzecz rynku pracy i polityki społecznej                          | 11%         | 5. mało miejsc pracy w podmiotach ES   | 9%          |
| 6. umiejętność pozyskiwania i wykorzystania środków finansowych   | 9%          | 6. niedostateczne upowszechnienie i wykorzystanie klauzul społecznych w zamówieniach publicznych   | 9%          |
| 7. prowadzenie działalności PES w niszach rynkowych   | 5%          | 7. niewykorzystanie zasobów lokalnych przez PES do aktywizacji społeczno – zawodowej   | 7%          |
| 8. elastyczność funkcjonowania PES  | 2%          | 8. niewystarczająca ilość innych podmiotów niż organizacje pozarządowe zaliczanych do grona podmiotów ES   | 4%          |



Wieloletni regionalny plan działań na rzecz promocji i upowszechnienia ekonomii społecznej oraz rozwoju instytucji sektora ekonomii społecznej i jej otoczenia w województwie dolnośląskim (2012-2020)

|  |             |   |             |
|--|-------------|---|-------------|
| 9. korzystanie ze wspólnych zasobów instytucji publicznych i podmiotów ES na rzecz walki z bezrobociem i wykluczeniem społecznym | 0%          | 9. niewielki udział podmiotów ES w tworzeniu regionalnych i lokalnych planów oraz programów rozwojowych   | 3%          |
|  |             | 10. stereotypowość postrzegania podmiotów ES  | 1%          |
|  |             | 11. niski potencjał PES w zakresie tworzenia regionalnych i lokalnych planów i programów rozwojowych  | 1%          |
|  |             | 12. brak reprezentacji PES w zakresie tworzenia regionalnych i lokalnych planów oraz programów rozwojowych  | 0%          |
|  |             | 13. sztuczny podział na branże, w tym zajmujące się rynkiem pracy czy polityką społeczną (wąskie postrzeganie roli ES jako aktywizacji społeczno – zawodowej), niewystarczająca świadomość podmiotów ekonomii społecznej w zakresie ich roli w aktywizacji określonych grup | 0%          |
|  |             | 14. niski poziom świadomości w zakresie tworzenia regionalnych i lokalnych planów oraz programów rozwojowych  | 0%          |
|  |             | 15. niski poziom wykorzystania przez instytucje pomocy społecznej programów aktywności lokalnej   | 0%          |
|  |             | 16. niewystarczająca edukacja w zakresie polityki społecznej wśród podmiotów ES i osób aktywizowanych   | 0%          |
| <b>Szanse</b>  | <b>Waga</b> | <b>Zagrożenie</b>   | <b>Waga</b> |
| 1. zasoby lokalne (społeczne, gospodarcze, kulturalne) pozwalają na tworzenie nowych miejsc pracy                                | 23%         | 1. wyczerpanie środków zewnętrznych   | 21%         |
| 2. odciążenie instytucji publicznych poprzez realizację zadań publicznych przez PES  | 20%         | 2. nieprecyzyjne i niespójne przepisy prawa   | 12%         |
| 3. działalność podmiotów ES jako możliwość zagospodarowania nisz rynkowych   | 19%         | 3. mała, niewystarczająca koordynacja polityk i działań na poziomie centralnym, regionalnym, lokalnym w zakresie ekonomii społecznej  | 11%         |
| 4. możliwość włączania podmiotów ES do kreowania polityk i ich realizowania  | 13%         | 4. sztywne niejasne przepisy  | 10%         |
| 5. budowanie pozytywnego wizerunku   | 9%          | 5. niski poziom wykształcenia wśród   | 9%          |



Wieloletni regionalny plan działań na rzecz promocji i upowszechnienia ekonomii społecznej oraz rozwoju instytucji sektora ekonomii społecznej i jej otoczenia w województwie dolnośląskim (2012-2020)

|   |    |  |    |
|---|----|--|----|
| ekonomii społecznej   |    | osób bezrobotnych  |    |
| 6. PES jako szansa na odciążenie systemu zabezpieczenia społecznego | 8% | 6. działania największej liczby podmiotów ES w obszarach najwyższej aktywności przedsiębiorców                             | 8% |
| 7. różnorodność dostępnych źródeł finansowania                      | 7% | 7. spadek liczby ludności w wieku produkcyjnym oraz wysoki odsetek osób biernych zawodowo                                  | 7% |
|   |    | 8. nierównomierne rozłożenie aktywności społecznej i gospodarczej w regionie   | 7% |
|   |    | 9. konkurencja ze strony podmiotów komercyjnych nastawionych na osiągnięcie wskaźników a nie trwałej i długofalowej zmiany | 7% |
|   |    | 10. niewłaściwe kierowanie środków na realizację zadań z zakresu rynku pracy i polityki społecznej                         | 6% |
|   |    | 11. nieadekwatne wykształcenie osób bezrobotnych do potrzeb rynku pracy  | 2% |

| ANALIZA SWOT (Rozwój lokalny a ES)                                      |      |   |      |
|---|------|---|------|
| Mocne strony  | Waga | Słabe strony  | Waga |
| 1. rozwój przedsiębiorczości i aktywności lokalnej w regionie           | 18%  | 1. brak instrumentów finansowych wspierających funkcjonowanie i rozwój sektora ES   | 15%  |
| 2. duży potencjał podmiotów ES w tworzeniu miejsc pracy                 | 15%  | 2. konkurencyjność podmiotów ES z biznesem  | 12%  |
| 3. duży potencjał społeczny podmiotów ES                                | 14%  | 3. stereotypowe postrzeganie PES  | 11%  |
| 4. duże możliwości działania PES na lokalnym rynku                      | 13%  | 4. małe zaangażowanie osób do 30 roku   | 10%  |
| 5. wydatkowanie środków przez uczestników ES na lokalnym rynku          | 11%  | 5. słaba współpraca między podmiotami uczestniczącymi w tworzeniu ES na poziomie lokalnym   | 8%   |
| 6. integracja oraz aktywizacja społ. Lokalnej w ramach działalności PES | 10%  | 6. niewystarczająca kooperacja międzysektorowa przy tworzeniu produktów lokalnych   | 8%   |
| 7. rozwój lokalnych partnerstw  | 8%   | 7. brak monitoringu efektywności działań powstałych w ramach porozumień współpracy zawieranych przez przedstawicieli JST i podmiotów ES | 7%   |
| 8. mniejsze koszty zabezpieczenia społecznego                           | 5%   | 8. niewielkie wykorzystanie potencjału podmiotów ES w zakresie rozwoju lokalnego  | 6%   |
| 9. konkurencja lokalna wpływa na jakość                                 | 4%   | 9. małe zainteresowanie mediów  | 6%   |



Wieloletni regionalny plan działań na rzecz promocji i upowszechnienia ekonomii społecznej oraz rozwoju instytucji sektora ekonomii społecznej i jej otoczenia w województwie dolnośląskim (2012-2020)

|  |             |   |             |
|--|-------------|---|-------------|
| usług i towarów świadczonych przez podmioty ES   |             | lokalnych działaniami podmiotów ES  |             |
| 10. elastyczność miejsc pracy w sektorze ekonomii społecznej                                       | 2%          | 10. niska aktywność osób i instytucji na rzecz rozwoju lokalnego  | 4%          |
| 11. funkcjonowania Lokalnych Grup Działania wspierających rozwój lokalny                           | 0%          | 11. niewykorzystywanie dobrych praktyk w zakresie udziału PES w rozwoju lokalnym  | 4%          |
| 12. Inspirująca do działania rola podmiotów ekonomii społecznej                                    | 0%          | 12. niski udział PES w planowaniu i realizację lokalnego rozwoju  | 4%          |
|  |             | 13. ograniczony lokalny rynek zbytu produktów oferowanych przez podmioty ES   | 2%          |
|  |             | 14. sporadyczne tworzenie przez podmioty ES produktów i usług ukierunkowanych na lokalny rozwój oraz niskie kompetencje w ich tworzeniu | 2%          |
|  |             | 15. nieoptymalne wykorzystanie dostępnych środków przez podmioty ES   | 1%          |
|  |             | 16. duże dysproporcje w rozwoju podmiotów ES  | 1%          |
|  |             | 17. niewielkie lokalne środki na finansowanie projektów PES ukierunkowanych na rozwój lokalny   | 1%          |
|  |             | 18. niska akceptowalność liderów przez środowiska lokalne   | 1%          |
|  |             | 19. niskie umiejętności zainteresowania mediów działaniami lokalnymi w obszarze ES  | 0%          |
|  |             | 20. niska liczba wolontariuszy działających lokalnie  | 0%          |
| <b>Szanse</b>  | <b>Waga</b> | <b>Zagrożenia</b>   | <b>Waga</b> |
| 1. wykorzystanie klauzul społecznych w prawie zamówień publicznych przez lokalne podmioty          | 24%         | 1. niewystarczające zaangażowanie liderów i przedstawicieli władz w rozwoju ES  | 24%         |
| 2. budowanie wizerunku aktywnego, odpowiedzialnego i otwartego regionu                             | 16%         | 2. niewystarczająca świadomość biznesu z korzyści płynących ze współpracy z podmiotami ES (wymiana handlowa)                            | 21%         |
| 3. możliwość rozwijania partnerskich relacji z sektorem przedsiębiorstw (zbieżność miejsc i branż) | 16%         | 3. rywalizacja o zasoby pomiędzy podmiotami z różnych sektorów  | 15%         |
| 4. wzmacnianie ES poprzez zmiany w prawie  | 10%         | 4. mała koordynacja działań na rzecz ES   | 11%         |
| 5. zwiększenie możliwości oddziaływania PES na rozwój lokalny                                      | 10%         | 5. negatywne postrzeganie PES w społ. Lokalnej  | 9%          |
| 6. poprawa infrastruktury PES  | 7%          | 6. rozbieżność interesu biznesu z   | 9%          |



Wieloletni regionalny plan działań na rzecz promocji i upowszechnienia ekonomii społecznej oraz rozwoju instytucji sektora ekonomii społecznej i jej otoczenia w województwie dolnośląskim (2012-2020)

|  |             | podmiotami ES   |             |
|--|-------------|---|-------------|
| 7. konkurencyjność podmiotów ES z biznesem   | 7%          | 7. niedostateczne wykorzystanie potencjału PES w zakresie tworzenia miejsc pracy  | 6%          |
| 8. wykorzystanie lokalnych walorów kulturowych, środowiskowych, geograficznych                                 | 4%          | 8. zaburzenie lokalnego rynku przez nadmierne wspieranie podmiotów ekonomii społecznej  | 5%          |
| 9. wzbogacenie się lokalnego społeczeństwa, długofalowa zmiana jakości życia                                   | 4%          |   |             |
| 10. przeznaczanie zysków na społeczność  | 2%          |   |             |
| 11. możliwości wypracowania środków przez PES na rozwój lokalny  | 0%          |   |             |
| 12. zwiększenie bezpieczeństwa lokalnego   | 0%          |   |             |
| 13. więcej środków, więcej podmiotów   | 0%          |   |             |
| <b>ANALIZA SWOT (infrastruktura wsparcia, edukacja)</b>  |             |   |             |
| <b>Mocne strony</b>  | <b>Waga</b> | <b>Słabe strony</b>   | <b>Waga</b> |
| 1. sieć instytucji wspierających rozwój ekonomii społecznej  | 26%         | 1. kadra instytucji wspierających rozwój ekonomii społecznej z doświadczeniem w zakresie przedsiębiorczości i prowadzenia działalności gospodarczej | 17%         |
| 2. kompetentna kadra wspierająca   | 23%         | 2. niewystarczająca wiedza podmiotów lokalnych nt. spółdzielni socjalnych i innych form ES  | 13%         |
| 3. stabilne instytucje wspierające rozwój ekonomii społecznej  | 20%         | 3. nieumiejętność generowania wolnych środków z przeznaczeniem na rozwój instytucji   | 12%         |
| 4. istotna rola samoedukacji w ramach podmiotów ekonomii społecznej  | 16%         | 4. niewystarczające działania edukacyjne wobec decydentów publicznych   | 11%         |
| 5. ekonomia społeczna jest dostępna w dokumentach programowych, literaturze, wzrasta ogólna świadomość Polaków | 15%         | 5. brak środków na rozwój instytucjonalnych podmiotów wspierających ekonomię społeczną  | 9%          |
|  |             | 6. utrudniony dostęp do środków finansowych dla podmiotów infrastruktury ES   | 8%          |
|  |             | 7. niewystarczająca wzajemna wiedza o sektorach   | 8%          |
|  |             | 8. niewystarczająca koordynacja działań w zakresie wspierania i rozwoju ekonomii społecznej   | 6%          |
|  |             | 9. niewystarczająca oferta edukacyjna w nauczaniu formalnym dotyczącej ekonomii społecznej  | 6%          |



Wieloletni regionalny plan działań na rzecz promocji i upowszechnienia ekonomii społecznej oraz rozwoju instytucji sektora ekonomii społecznej i jej otoczenia w województwie dolnośląskim (2012-2020)

|  |             |   |             |
|--|-------------|---|-------------|
|  |             | 10. niska efektywność promocji ekonomii społecznej przez instytucje wspierające rozwój ES                                   | 5%          |
|  |             | 11. brak przygotowanej profesjonalnie (teoretycznie i praktycznie) kadry do edukacji w zakresie ES – na wyższych uczelniach | 4%          |
|  |             | 12. brak standaryzacji usług  | 0%          |
|  |             | 13. brak instrumentów finansowych na regranting   | 0%          |
|  |             | 14. niewystarczająca edukacja członków PES  | 0%          |
| <b>Szanse</b>  | <b>Waga</b> | <b>Zagrożenia</b>   | <b>Waga</b> |
| 1. stymulowanie współpracy lokalnej przez tworzenie partnerstw pomiędzy PES a jednostkami samorządu terytorialnego   | 23%         | 1. zmiana priorytetów obszarów wsparcia środków unijnych w nowej perspektywie   | 26%         |
| 2. promocja ekonomii społecznej poprzez produkty i usługi podmiotów ES   | 13%         | 2. brak spójności działań instytucji wspierających rozwój ES i innych podmiotów wspierających rozwój lokalny w regionie     | 23%         |
| 3. włączenie młodych przedsiębiorców we współpracę z podmiotami ES   | 12%         | 3. brak deklaracji finansowania instytucji wspierających rozwój ES z pieniędzy krajowych po 2013r.                          | 19%         |
| 4. wprowadzenie rozwiązań systemowych w postaci programów i strategii o zasięgu krajowym i regionalnym, które uwzględniają ekonomię społeczną                | 12%         | 4. niedocenywanie roli podmiotów ekonomii społecznej i instytucji otoczenia ekonomii społecznej w rozwoju regionalnym       | 18%         |
| 5. usługi odpłatne jako nowe źródło finansowania dla instytucji wspierających rozwój ES – nowe źródło finansowania   | 9%          | 5. brak standardów działań OWES   | 7%          |
| 6. standaryzacja szansą na podwyższenie jakości usług instytucji wspierających   | 9%          | 6. przeregulowanie działań instytucji wspierających rozwój ekonomii społecznej  | 7%          |
| 7. zmiana w sposobie postrzegania roli instytucji publicznych (np. ops, pup) jako jednostki wspierającej rozwój kapitału społecznego i społeczności lokalnej | 8%          |   |             |
| 8. zwiększenie odpowiedzialności społecznej biznesu – zwiększenie transferu wiedzy   | 8%          |   |             |
| 9. profesjonalizacja podmiotów ES jako popularyzacja ES (wiedza, dobre praktyki)   | 6%          |   |             |



## VI. CELE, DZIAŁANIA, WSKAŹNIKI REALIZACJI WRPDES

Wyznaczone w ramach WRPDES cele, działania i wskaźniki określone zostały dla 3 obszarów interwencji. Działania planowane są z uwzględnieniem horyzontu czasowego 2012-2013, czyli obecnej perspektywy programowej w Polsce oraz zawierają założenia i kierunki działań na okres 2014-2020.

Planowane działania opierają się na zasadach:

- a) Partnerstwa rozumianego jako współpraca podmiotów administracji publicznej głównie szczebla samorządowego regionalnego jak i lokalnego oraz organizacji i instytucji sektora prywatnego, ze szczególnym uwzględnieniem podmiotów ekonomii społecznej .
- b) Pomocniczości w ramach, której administracja publiczna tworzy warunki na rzecz rozwoju ekonomii społecznej oraz wspiera podejmowanie zadań publicznych tam gdzie mogą przejść je podmioty ekonomii społecznej, tworząc miejsca pracy dla osób w szczególnej sytuacji na rynku pracy
- c) Jawności, która gwarantuje, że wszystkie procedury, rozwiązania oraz informacje są dostępne dla zainteresowanych podmiotów
- d) Uczciwej konkurencji szczególnie przy określaniu kryteriów dostępu do realizacji zadań publicznych z uwzględnieniem specyfiki podmiotów ekonomii społecznej

### 1). RYNEK PRACY I POLITYKA SPOŁECZNA A EKONOMIA SPOŁECZNA.

#### **Cel Główny:**

Zwiększenie udziału ekonomii społecznej w kształtowaniu oraz realizacji polityk społecznej i rynku pracy w województwie dolnośląskim.

#### **Cele szczegółowe:**

1. Zwiększenie liczby osób zatrudnionych w miejscach pracy wygenerowanych przez podmioty ekonomii społecznej.
2. Zwiększenie efektywności sieci współpracy podmiotów rynku pracy, pomocy społecznej i ekonomii społecznej.
3. Zwiększenie roli podmiotów ES w procesie reintegracji społecznej i zawodowej.

#### **Cel szczegółowy 1:**

Zwiększenie liczby osób zatrudnionych w miejscach pracy wygenerowanych przez podmioty ekonomii społecznej.



**Działania:**

1. Utworzenie funduszu zatrudnienia wspierającego tworzenie miejsc pracy w podmiotach ES, w kontekstach: dotowane miejsca pracy, niskooprocentowane pożyczki związane z zatrudnieniem, staże powiązane z zatrudnieniem, wsparcie edukacyjne służące podniesieniu i/lub nabyciu i/lub zmianie kwalifikacji zawodowych powiązane z zatrudnieniem.
2. Rozwój systemu tworzenia i wspierania utrzymania miejsc pracy w podmiotach ES, szczególnie dla osób z grup zagrożonych wykluczeniem społecznym.
3. Inicjowanie procesu tworzenia nowych podmiotów ES działających w sferach pomocy społecznej i rynku pracy jako instytucji generujących miejsca pracy.
4. Przygotowanie przedstawicieli instytucji rynku pracy i i pomocy społecznej do wspierania tworzonych miejsc pracy w podmiotach ES.
5. Targi pracy z udziałem podmiotów ES i/lub włączenie w targi pracy podmiotów ES.
6. Działania promujące podmioty ES jako miejsca pracy.

**Wskaźniki:**

1. Liczba utworzonych miejsc pracy wygenerowanych przez podmioty ekonomii społecznej.
2. Liczba os. zatrudnionych w przedsiębiorstwach społecznych na podstawie umowy o pracę i umów cywilnoprawnych.
3. Liczba nowo powstałych podmiotów ES.
4. Liczba trenerów pracy zatrudnionych w instytucjach rynku pracy i pomocy społecznej.
5. Liczba osób z instytucji rynku pracy i pomocy społecznej wspierających tworzenie i utrzymanie miejsc pracy w podmiotach ES.
6. Liczba zorganizowanych targów pracy, konferencji, szkoleń w woj. z udziałem podmiotów ES i na temat ES.

**Cel szczegółowy 2 :**

Zwiększenie efektywności sieci współpracy podmiotów rynku pracy, pomocy społecznej i ekonomii społecznej.

**Działania:**

1. Ewaluacja i superwizja działań realizowanych przez podmioty ES, sieci, ukierunkowanych na rzecz rozwoju rynku polityk społecznych.
2. Wykorzystanie nowoczesnych technologii służące efektywnej współpracy podmiotów rynku pracy, pomocy społecznej i ekonomii społecznej.
3. Edukacja, promocja, tworzenie/powoływanie zespołów interdyscyplinarnych z udziałem podmiotów ES.
4. Inicjowanie i rozwój partnerstwa na rzecz rynku pracy z udziałem podmiotów ES.





5. Spotkania edukacyjne, informacyjne, integracyjne podmiotów rynku pracy, i pomocy społecznej i ekonomii społecznej służące budowaniu stałych forów doświadczeń.

**Wskaźniki:**

1. Liczba raportów dotyczących oceny efektywności sieci współpracy podmiotów rynku pracy, pomocy społecznej oraz ekonomii społecznej.
2. Liczba działań podjętych przez sieć współpracy.
3. Zwiększenie różnorodności i liczby podmiotów wchodzących w skład sieci współpracy/zespołów interdyscyplinarnych
4. Liczba partnerstw na rzecz rynku pracy z udziałem podmiotów ES.
5. Liczba spotkań edukacyjnych, informacyjnych, integracyjnych podmiotów rynku pracy, polityki społecznej i ekonomii społecznej, służące budowaniu stałych lokalnych i regionalnych forów ukierunkowanych bezpośrednio lub pośrednio na rzecz rozwoju ES.
6. Liczba nowoczesnych narzędzi technologicznych wykorzystywanych do podwyższania efektywności współpracy podmiotów rynku pracy, pomocy społecznej i ekonomii społecznej.

**Cel szczegółowy 3:**

Zwiększenie roli podmiotów ES w procesie reintegracji społecznej i zawodowej.

**Działania:**

1. Rozwój kompetencji podmiotów ES w zakresie stosowania instrumentów rynku pracy i pomocy społecznej oraz kadr instytucji rynku pracy i pomocy społecznej w zakresie wykorzystania ekonomii społecznej do aktywizacji społeczno- zawodowej.
2. Preferowanie zakupu produktów i usług wytwarzanych przez podmioty ES przy realizacji zadań publicznych, w tym stosowanie klauzul społecznych jako narzędzi zwiększających zatrudnienie.
3. Tworzenie i promocja modelu indywidualnej ścieżki rozwoju „osoby” korzystającej z usług podmiotów reintegracji społecznej (indywidualizacja działań w stosunku do osób).
4. Edukacja podmiotów ES z zakresu pozyskiwania i zarządzania: środkami publicznymi i prywatnymi; działalnością statutową odpłatną i gospodarczą.

**Wskaźniki:**

1. Liczba podmiotów ES przeszkolonych z zakresu pozyskiwania i zarządzania: środkami publicznymi i prywatnymi; działalnością statutową odpłatną i gospodarczą.
2. Liczba zawartych umów z podmiotami ES z wykorzystaniem klauzul społecznych.



3. Liczba utworzonych planów ścieżek rozwoju (długoterminowa, długofalowa) os. korzystających z instytucji rynku pracy, polityki społ. i podmiotów ES.
4. Liczba przeszkolonych pracowników instytucji rynku pracy, i pomocy społecznej w zakresie wykorzystania ekonomii społecznej do aktywizacji społeczno- zawodowej.
5. Liczba osób aktywizowanych w podmiotach ES.

## 2). ROZWÓJ LOKALNY A EKONOMIA SPOŁECZNA.

### **Cel Główny:**

Wzrost roli podmiotów ekonomii społecznej w rozwoju lokalnym województwa dolnośląskiego.

### **Cel szczegółowy:**

1. Zwiększenie zaangażowania uczestników rynku lokalnego na rzecz rozwoju ekonomii społecznej.
2. Zwiększenie współpracy międzysektorowej na rzecz ekonomii społecznej.
3. Zwiększenie udziału podmiotów ekonomii społecznej w tworzeniu regionalnych i lokalnych rozwiązań formalnoprawnych.
4. Zwiększenie konkurencyjności i obrotów dolnośląskich podmiotów ekonomii społecznej.
5. Zwiększenie wykorzystania walorów lokalnych na rzecz ekonomii społecznej.

### **Cel szczegółowy 1:**

Zwiększenie zaangażowania uczestników rynku lokalnego na rzecz rozwoju ekonomii społecznej.

### **Działania:**

1. Działania na rzecz zwiększenia udziału podmiotów ES w realizacji zadań publicznych poprzez m.in.:
  - edukację podmiotów ES,
  - edukację przedstawicieli administracji publicznej,
  - organizację spotkań zespołów roboczych z udziałem przedstawicieli JST i PES,
  - promocję usług i produktów podmiotów ES,
  - promocję wykorzystania klauzul społecznych w zamówieniach publicznych,
  - wsparcie tworzenie nowych podmiotów ekonomii społecznej z udziałem administracji samorządowej i organizacji pozarządowych,
2. Działania na rzecz wspierania lokalnych liderów ES.
3. Wspieranie działań na rzecz rozwoju wolontariatu w podmiotach ekonomii społecznej.
4. Włączenie mediów lokalnych i regionalnych do działań o charakterze informacyjnym i promocyjnym w zakresie ekonomii społecznej.



## Wskaźniki

1. Liczba programów wspierania liderów, przedstawicieli podmiotów ekonomii społecznej oraz administracji publicznej w zakresie wiedzy o ES.
2. Liczba podmiotów ES realizujących zadania publiczne.
3. Wzrost potencjału lokalnych liderów ES.
4. Liczba liderów ES objętych wsparciem.
5. Liczba podmiotów ES utworzonych z udziałem administracji samorządowej i organizacji pozarządowych.
6. Liczba inicjatyw na rzecz rozwoju wolontariatu w podmiotach ES.
7. Wzrost świadomości przedstawicieli mediów lokalnych i regionalnych na temat ES.

### Cel szczegółowy 2:

Zwiększenie współpracy międzysektorowej na rzecz ekonomii społecznej.

### Działania:

1. Włączenie podmiotów ES w zespoły o charakterze doradczo-konsultacyjnym na poziomie regionalnym/ lokalnym.
2. Tworzenie porozumień, konsorcjów, klastrów lokalnych z udziałem podmiotów ES .
3. Tworzenie programów zwiększających udział biznesu w rozwoju ekonomii społecznej.

### Wskaźniki:

1. Liczba podmiotów ES uczestniczących w regionalnych i lokalnych zespołach doradczo-konsultacyjnych .
2. Liczba programów angażujących biznes w rozwój ekonomii społecznej .
3. Wzrost współpracy międzysektorowej/Liczba inicjatyw na rzecz współpracy międzysektorowej.

### Cel szczegółowy3:

Zwiększenie udziału podmiotów ekonomii społecznej w tworzeniu regionalnych i lokalnych rozwiązań formalnoprawnych.

### Działania:

1. Prowadzenie działań na rzecz wpisania ekonomii społecznej jako narzędzia rozwoju w strategiach oraz programach regionalnych i lokalnych .
2. Promocja partycypacyjnych metod planowania rozwoju jednostek samorządu terytorialnego z udziałem podmiotów ES.



#### **Wskaźniki:**

1. Liczba strategii i programów regionalnych i lokalnych wykorzystująca ekonomię społeczną jako narzędzie rozwoju społeczno-ekonomicznego.
2. Liczba dokumentów planistycznych stworzonych z wykorzystaniem metod partycypacyjnych.
3. Liczba podmiotów ES zaangażowanych w planowanie dokumentów lokalnych i regionalnych.

#### **Cel szczegółowy 4:**

Zwiększenie konkurencyjności i obrotów dolnośląskich podmiotów ekonomii społecznej.

#### **Działania:**

1. Wsparcie działań na rzecz sprzedaży produktów/usług podmiotów ES z wykorzystaniem nowoczesnym technologii.
2. Prowadzenie kampanii informacyjnych i promocyjnych produktów oraz usług podmiotów ES.
3. Stworzenie certyfikatu jakości dolnośląskiego produktu lokalnego ES.
4. Wspieranie udziału podmiotów ES w targach lokalnych, regionalnych, krajowych i międzynarodowych.
5. Wsparcie dostosowywania lokalnych dokumentów/zasad zagospodarowania mienia komunalnego oraz skarbu państwa do potrzeb rozwoju ekonomii społecznej.

#### **Wskaźniki:**

1. Liczba podmiotów ES realizujących zadania publiczne, w tym na podstawie klauzul społecznych.
2. Liczba zamówień publicznych zawierających klauzule społeczne.
3. Wzrost wykorzystania nowoczesnych technologii przy sprzedaży produktów i usług podmiotów ES .
4. Wzrost jakości usług i produktów podmiotów ES.
5. Wzrost wykorzystania mienia komunalnego/skarbu państwa na rzecz ekonomii społecznej.
6. Wartość majątku przekazanego PES i wysokość środków dotacji inwestycyjnych przekazywanych dla PES.
7. Liczba kampanii informacyjnych i promocyjnych produktów i usług podmiotów ES.
8. Wzrost świadomości wśród przedstawicieli mediów i mieszkańców województwa dolnośląskiego o produktach i usługach podmiotów ES.
9. Wzrost wartości sprzedaży produktów i usług podmiotów ES .
10. Liczba przyznanych certyfikatów jakości .



**Cel szczegółowy 5:**

Zwiększenie wykorzystania walorów lokalnych na rzecz ekonomii społecznej.

**Działania:**

1. Wsparcie tworzenia produktów/ usług podmiotów ES z wykorzystaniem walorów lokalnych.
2. Konkurs na produkt/usługę podmiotów ES wykorzystującą walory lokalne i/lub kulturowe i/lub środowiskowe.

**Wskaźniki:**

1. Liczba produktów i usług podmiotów ES wykorzystujących walory lokalne .
2. Liczba konkursów na produkt/usługę wykorzystujących walory lokalne.
3. Wzrost wykorzystania walorów lokalnych w tworzeniu produktów i usług podmiotów ES.

**3) SYSTEM WSPARCIA EKONOMII SPOŁECZNEJ I EDUKACJA.**

**Cel Główny:**

Rozwój systemu wsparcia ekonomii społecznej w województwie dolnośląskim.

**Cele szczegółowe:**

1. Zwiększenie efektywności współpracy pomiędzy podmiotami wspierającymi ekonomię społeczną.
2. Podniesienie wiedzy na temat ekonomii społecznej w regionie.
3. Podniesienie wiedzy i umiejętności z zakresu przedsiębiorczości społecznej wśród kadr instytucji wspierających ekonomię społeczną oraz podmiotów ekonomii społecznej.
4. Zapewnienie finansowania i stabilności systemu wsparcia ekonomii społecznej.
5. Budowanie pozytywnego wizerunku ekonomii społecznej.

**Cel szczegółowy 1:**

Zwiększenie efektywności współpracy pomiędzy podmiotami wspierającymi ekonomię społeczną.

**Działania:**

1. Stworzenie sieci współpracy pomiędzy podmiotami wspierającymi ES (np. forum wymiany doświadczeń, integracja kadr, diagnozowanie potrzeb, tworzenie koncepcji projektowych, wypracowanie zasad i procedur współdziałania, identyfikacja obszarów do współpracy, nawiązanie współpracy, czasowa wymiana pracowników).



2. Działania promocyjno - edukacyjne skierowane do decydentów regionalnych i lokalnych (min. adresowane do Powiatowych Rad Zatrudnienia, Forów Pełnomocników ds. współpracy z NGO, konwentów starostów i wójtów itp.).

#### **Wskaźniki:**

1. Liczba spotkań w ramach sieci współpracy.
2. Liczba podmiotów uczestniczących w pracach sieci współpracy.
3. Ilość kompleksowych ofert wsparcia, wypracowanych wspólnie przez podmioty wspierające ES.
4. Liczba wspólnie realizowanych działań/projektów/inicjatyw przez podmioty wspierające PES.
5. Liczba umów o współpracy pomiędzy instytucjami wspierającymi PES.
6. Liczba samorządów zaangażowanych we wspieranie PES.

#### **Cel szczegółowy 2:**

Podniesienie wiedzy na temat ekonomii społecznej w regionie

#### **Działania:**

1. Stworzenie systemu kształcenia nauczycieli z zakresu przedsiębiorczości społecznej - stypendia, podyplomowe studia, kursy kwalifikacyjne, podręczniki, materiały do zajęć.
2. Opracowanie standardów w zakresie kształcenia formalnego i nieformalnego oraz upowszechnienie standardów dotyczących ekonomii społecznej.
3. Opracowanie i wdrożenie systemu edukacji dla decydentów z administracji publicznej.
4. Opracowanie i wdrożenie programów edukacyjnych oraz przygotowanie materiałów edukacyjnych.
5. Finansowanie i organizacja konkursów edukacyjnych w zakresie ES.
6. Promocja zatrudnienia, staży, wolontariatu w PES, w tym przygotowanie kadr PES do podjęcia współpracy z wolontariuszami i zatrudniania w PES, organizacji wizyt studyjnych.

#### **Wskaźniki:**

1. Liczba nauczycieli przygotowanych do edukacji na temat ES.
2. Liczba podmiotów spełniających standardy w zakresie kształcenia formalnego i nieformalnego z zakresu ekonomii społecznej.
3. Liczba decydentów z administracji publicznej przeszkolonych w zakresie ES.
4. Liczba aktów prawnych zawierających zagadnienia z zakresu ES.
5. Liczba programów edukacyjnych z zakresu ES realizowanych na Dolnym Śląsku.
6. Liczba konkursów z zakresu wiedzy o ES.



7. Liczba osób zaangażowanych w PES (wolontariusze, pracownicy).

### **Cel szczegółowy 3:**

Podniesienie wiedzy i umiejętności z zakresu przedsiębiorczości społecznej wśród kadr instytucji wspierających ekonomię społeczną oraz podmiotów ekonomii społecznej.

### **Działania:**

1. Diagnoza potrzeb, opracowanie i wdrożenie systemu kształcenia formalnego i nieformalnego dla kadr podmiotów wspierających ekonomię społeczną i podmiotów ES.
2. Utworzenie edukacyjnego funduszu grantowego.
3. Utworzenie i prowadzenie bazy aktualnych usług wspierających rozwój kadr podmiotów ekonomii społecznej.
4. Prowadzenie oraz wypracowywanie i upowszechnianie w systemie ciągłym różnorodnych form wsparcia dla podmiotów ES (min. zwrotne i bezzwrotne instrumenty finansowe, działania edukacyjne, superwizje, coaching, edukacja za pośrednictwem IT).
5. Prowadzenie badań i analiz w zakresie efektywności systemu wsparcia dla podmiotów ekonomii społecznej.
6. Identyfikacja podmiotów do realizacji staży, szkoleń zawodowych i praktyk. Przygotowanie staży, szkoleń zawodowych i praktyk, konkurs na staże, szkolenia zawodowe i praktyki dla kadr podmiotów ekonomii społecznej w sektorze biznesu i ekonomii społecznej.
7. Opracowanie i upowszechnienie systemu standaryzacji produktów i usług podmiotów wspierających ekonomię społeczną.

### **Wskaźniki:**

1. Liczba przeprowadzonych szkoleń i innych form edukacyjnych.
2. Liczba osób korzystających z różnych form edukacji.
3. Liczba osób z instytucji wspierających, które podniosły w systemie formalnym i nieformalnym poziom wykształcenia swojej kadry.
4. Liczba różnorodnych usług wspierających PES.
5. Liczba innowacyjnych form kształcenia przygotowujących do wspierania PES oraz do aktywności w PES.
6. Liczba staży, szkoleń zawodowych i praktyk kadry instytucji wspierających w sektorze biznesu i PES.
7. Liczba staży, szkoleń zawodowych i praktyk kadry PES w sektorze biznesu i innych PES.
8. Liczba osób kierujących PES przeszkolonych w zakresie zarządzania PES.
9. Ilość podmiotów ES stosujących standardy jakości.



10. Ilość podmiotów wspierających ES stosujących standardy jakości.

#### **Cel szczegółowy 4**

Zapewnienie finansowania i stabilności systemu wsparcia ekonomii społecznej.

#### **Działania:**

1. Stworzenie systemu współfinansowania działań wspierających organizowanych na szczeblach lokalnych i regionalnym.
2. Animacja, promocja, edukacja i pomoc prawna w zakresie wspierania pozafinansowego, w tym udostępniania zasobów komunalnych na rzecz rozwoju ekonomii społecznej.
3. Badanie lokalnych zasobów i potrzeb oraz dostosowywanie systemu wsparcia do zidentyfikowanych lub aktualizowanych potrzeb.
4. Opracowanie i wdrożenie odpłatnych usług wspierających ekonomię społeczną.
5. Utworzenie funduszu rozwoju innowacyjnych form wspierania PES oraz kompetencji kadr instytucji wspierających.

#### **Wskaźniki:**

1. Liczba dotacji /dofinansowań przekazanych przez samorząd terytorialny dla podmiotów wspierających ES.
2. % środków budżetu samorządu terytorialnego przekazywanych dla systemu wsparcia ES.
3. Liczba gmin i powiatów które wspierają podmioty wspierające ES pozafinansowo.
4. Liczba wieloletnich umów zawieranych z podmiotami wspierającymi podmioty ES.
5. Liczba usług odpłatnych realizowanych przez instytucje wspierające.
6. Zakres usług realizowanych przez instytucje wspierające finansowanych ze środków publicznych.
7. Wysokość środków przeznaczonych na rozwój innowacyjnych form wsparcia oraz kompetencji kadr instytucji wspierających.

#### **Cel szczegółowy 5:**

Budowanie pozytywnego wizerunku ekonomii społecznej.

#### **Działania:**

1. Przygotowanie dziennikarzy do prowadzenia działań promocyjno - informacyjnych, edukacja kadr PES w zakresie kontaktów z mediami.
2. Prowadzenie kampanii informacyjno-promocyjnych, w tym z wykorzystaniem nowoczesnych technologii.





3. Podnoszenie jakości obsługi klienta przez podmioty ES.
4. Organizacja konkursów na najlepsze produkty i usługi podmiotów ESS.
5. Organizacja targów produktów i usług podmiotów ES.
6. Promocja odpowiedzialnego biznesu.
7. Stworzenie marki produktu ES.

**Wskaźniki:**

1. Liczba publikacji prasowych i internetowych oraz audycji radiowych i telewizyjnych dotyczących ekonomii społecznej.
2. Liczba kampanii informacyjno- promocyjnych/liczba wejść na portal/e branżowe dot. podmiotów ekonomii społecznej.
3. Liczba nagród przyznanych produktom i usługom wytwarzanym przez PES.
4. Liczba kampanii promujących ES oraz produkty i usługi PES.
5. Liczba osób pozytywnie wypowiadających się o ES.
6. Ilość produktów, które otrzymały certyfikat dolnośląskiego produktu ES.
7. Liczba targów produktów wytwarzanych przez PES.
8. Liczba porozumień pomiędzy PES i podmiotami biznesu.
9. Liczba samorządów korzystających z usług PES.



## VII. SYSTEM REALIZACJI.

„WRPDES ma charakter dokumentu o charakterze operacyjno- wdrożeniowym dla Strategii Rozwoju Województwa Dolnośląskiego. Plan ze względu na zakres merytoryczny ma charakter horyzontalny, obejmuje swoim zakresem różne obszary aktywności społeczno-gospodarczej. Wymaga stworzenia struktury wdrażania, która zapewni realizację działań z uwzględnieniem różnych podmiotów odpowiedzialnych i realizujących poszczególne działania i cele zawarte w Planie.

Dla prawidłowej realizacji Planu proponuje się powołanie Rady ds. Ekonomii Społecznej przy Marszałku Województwa Dolnośląskiego. Radę powołuje Zarząd Województwa. Wyznaczony członek Zarządu Województwa przewodzi pracą Rady. Za bieżącą koordynacją działań Rady odpowiedzialny będzie Dolnośląski Ośrodek Polityki Społecznej (DOPS). Do zadań DOPS będzie należało koordynowanie bieżących prac Rady, w tym prowadzenie sekretariatu, finansowanie kosztów działania Rady m.in. w ramach projektów własnych.

W celu zapewnienia szerokiej reprezentacji przedstawicieli różnych środowisk realizujących działania w ramach Planu w skład Rady wejdą:

- a) Dyrektorzy właściwych jednostek organizacyjnych samorządu województwa, w tym w szczególności przedstawiciele Urzędu Marszałkowskiego, Dolnośląskiego Wojewódzkiego Urzędu Pracy;
- b) Członkowie zespołu ds. opracowania planu;
- c) Przedstawiciele jednostek samorządu terytorialnego szczebla gminnego i powiatowego;
- d) Przedstawiciele Powiatowych Urzędów Pracy;
- e) Przedstawiciele Ośrodków Pomocy Społecznej i Powiatowych Centrów Pomocy Rodzinie;
- f) Przedstawiciele Ośrodków Wspierania Ekonomii Społecznej;
- g) Przedstawiciele instytucji otoczenia ekonomii społecznej;
- h) Przedstawiciele podmiotów ekonomii społecznej.

Szczegółowy skład i zasady funkcjonowania określi zarządzenie wydane przez Zarząd Województwa Dolnośląskiego. Proponowany czas kadencji Rady to 4 lata. Okres kadencji Rady nie powinien pokrywać się z kadencją władz województwa, w celu zapewnienia ciągłości działań związanych z realizacją Planu.

Zadania Rady ds. Ekonomii Społecznej, szczegółowo określi zarządzenie wydane przez Zarząd Województwa. Główne funkcje jakie powinna pełnić Rada to:

- a) **Koncepcyjna**- polegająca m.in. na:
  - Sporządzaniu propozycji zmian dokumentów związanych z programowaniem działań z wykorzystaniem środków budżetowych i pozabudżetowych służących realizacji celów i zadań Planu;
  - Modyfikacja i aktualizacja Planu;
  - Kreowanie zmian w strategii rozwoju województwa oraz innych dokumentach planistycznych województwa;



- Wskazywanie źródeł finansowania działań zawartych w Planie;
- Opiniowanie dokumentów dotyczących ekonomii społecznej o charakterze krajowym i regionalnym;
- Przedstawianie propozycji programów, projektów zgodnych z zapisami Planu;

**b) monitorująco-oceniająca** obejmująca m.in.:

- Monitorowanie postępu realizacji wdrażania Planu;
- Proponowanie nowych koncepcji działań do Planu;
- Weryfikacja realizacji poszczególnych wskaźników Planu;
- Ocena realizacji Planu;
- Rekomendacje dla zmian w ramach Planu;

**c) wymiany informacji wewnętrznej** obejmującą m.in.:

- Wewnętrzna wymiana informacji pomiędzy instytucją odpowiedzialną, radą, a realizatorem;
- Wymianę doświadczeń, informacji, koncepcji;
- Prowadzenie grupy mailingowej;

**d) promocyjna** polegająca na m.in.:

- Prowadzeniu działań skierowanych do mieszkańców i podmiotów ES;
- Przekazywanie informacji na zewnątrz w zakresie realizacji Planu;
- Informowanie o działaniach Rady;
- Angażowanie mediów w działania na rzecz promocji ekonomii społecznej;
- Prowadzenie strony internetowej (zakładka na stronie DOPS) informującej o realizacji Planu;

**e) kooperacyjna** polegająca m.in. na:

- Współpracy z innymi podmiotami spoza Dolnego Śląska w celu wymiany informacji i doświadczeń w zakresie rozwoju ekonomii społecznej;
- Włączanie i angażowanie podmiotów mogących stać się potencjalnymi partnerami w realizacji i wdrażaniu Planu;
- Współpraca z grupami roboczymi dla Priorytetów POKL;
- Współpraca z Wojewódzką Radą Zatrudnienia;
- Współpraca z Konwentem Dyrektorów PUP;
- Rekomendowanie ekspertów do prac w ramach Rady;

**f) doradcza** obejmująca m.in.:

- Opiniowanie dokumentów związanych z ES z poziomu lokalnego, regionalnego i krajowego oraz innych ważnych dokumentów z punktu widzenia ES;



- Rekomendacje do sposobu i wielkości alokacji środków na rozwój działań związanych z Planem;
- Opiniowanie projektów uchwał Sejmiku Województwa dotyczących realizacji Planu.

**Sekretariat Rady** prowadzony będzie przez wyznaczonego pracownika Dolnośląskiego Ośrodka Polityki Społecznej. Do głównych zadań sekretariatu należy:

- Organizacja pracy Rady,
- Prowadzenie dokumentacji związanej z pracami Rady,
- Prowadzenie działań informacyjno-promocyjnych o działaniach Rady.

W ramach realizacji WRPDES na poziomie działań zaproponowane zostały podmioty, których zaangażowanie jest wskazane w celu efektywnej realizacji Planu, są to:

- a) Urząd Marszałkowski Województwa Dolnośląskiego,
- b) Dolnośląski Wojewódzki Urząd Pracy,
- c) Dolnośląski Ośrodek Polityki Społecznej,
- d) Instytucje otoczenia ekonomii społecznej,
- e) Ośrodki wspierania ekonomii społecznej,
- f) Jednostki samorządu terytorialnego i ich jednostki organizacyjne,
- g) Podmioty ekonomii społecznej,
- h) Przedsiębiorcy.

Zadania podmiotów dotyczą głównie:

- a) Przygotowania projektów realizacji planowanych działań,
  - b) Wdrożenia realizowanych działań,
  - c) Monitoringu realizacji działań,
  - d) Współpracy z podmiotami realizującymi działania,
  - e) Współpracy z Radą ds. ES.
- a) Udziału w konkursach,
  - b) Udziału w projektach,
  - c) Realizacji usług wskazanych w Planie,
  - d) Współpraca z Radą ES.

## VIII. MONITORING I EWALUACJA.

Dla prawidłowej realizacji WRPDES konieczne jest prowadzenie stałych działań monitorująco-oceniających stan prac nad wdrożeniem Planu. Prowadzone działania mają na celu uzyskanie informacji o :

1. Czy założone cele i zadania Planu są realizowane;
2. Czy założone cele i zadania Planu są zasadne;
3. Czy konieczna jest modyfikacja działań w przypadku zagrożeń realizacji założonych celów lub zmiana/modyfikacja celów;
4. Czy nakłady na realizację Planu są adekwatne do efektów w perspektywie krótko i długofalowej;
5. Trwałości rezultatów realizacji działań;
6. Czy konieczna jest weryfikacja instrumentów wsparcia w kontekście subregionów w oparciu o wyniki ewaluacji częściowej w 2013 r.

Przedmiotem monitoringu i ewaluacji są :

- działania, wskaźniki, harmonogram zawarte w Planie pod względem ilościowym i jakościowym,
- cele główne i szczegółowe,
- uzyskiwanie rekomendacji dla zmian w oparciu o wyniki ewaluacji,
- weryfikacja źródeł finansowania planu,
- struktura zarządzania planem, szczególnie poziom realizacji zadań podmiotów odpowiedzialnych i Rady ds. ES,

Monitoring i ewaluacja prowadzone są dla całego województwa dolnośląskiego. Ze względu na specyfikę regionu i różnorodny charakter subregionów województwa badania będą prowadzone z uwzględnieniem subregionalnym.

Planowane narzędzia monitoringu i ewaluacji to:

- analiza sytuacji poszczególnych subregionów,
- badania przy wykorzystaniu ankiet, wywiadów,
- grupy fokusowe,
- analizy źródeł zastanych (np. strategii, ogłaszanych konkursów, stron internetowych, sprawozdań).

Metody badań dobierane do specyfiki działań Planu.

Monitoring jest stałym zadaniem realizowanych przez podmioty odpowiedzialne wskazane w strukturze zarządzania Planem

Ewaluacja prowadzona będzie przez Radę ds. Ekonomii społecznej .



Monitoring wskaźników prowadzony na bieżąco przez instytucje odpowiedzialne i Radę ds. ES. Ewaluacja realizacji celu głównego i celów szczegółowych rokrocznie dokonywana będzie przez Radę ds. ES

## IX. ŹRÓDŁA FINANSOWANIA.

WRPDES finansowany jest w oparciu o:

**Tabela15.** Źródła finansowania

| Środki krajowe   | Środki zagraniczne  |
|--|---|
| <ul style="list-style-type: none"><li>- środki publiczne:</li><li>- budżet państwa</li><li>- budżety jednostek samorządu terytorialnego</li><li>- fundusze celowe</li><li>- środki prywatne</li><li>- partnerstwo publiczno-prywatne</li></ul> | <ul style="list-style-type: none"><li>- budżet UE</li><li>- międzynarodowe instytucje finansowe</li><li>- środki prywatne</li></ul> |

W okresie 2012-2013 realizacja działań w ramach Planu oparta będzie o wykorzystanie możliwości jakie dają:

- a) fundusze europejskie realizowane w ramach programów:
  - Program Operacyjny Kapitał Ludzki
  - Program Operacyjny Innowacyjna Gospodarka
  - Program Rozwoju Obszarów Wiejskich
  - Program Operacyjny Infrastruktura i Środowisko
  - Regionalny Program Operacyjny Województwa Dolnośląskiego
- b) Fundusze krajowe finansowane ze środków budżetu Państwa:
  - Program Operacyjny Fundusz Inicjatyw Obywatelski
  - Państwowy Fundusz Państwowy Fundusz Rehabilitacji Osób Niepełnosprawnych
  - Wojewódzki Fundusz Ochrony Środowiska
- c) Budżety jednostek samorządu terytorialnego
- d) Środki zagraniczne oraz międzynarodowych instytucji finansowych w tym np.



Wieloletni regionalny plan działań na rzecz promocji i upowszechnienia ekonomii społecznej oraz rozwoju instytucji sektora ekonomii społecznej i jej otoczenia w województwie dolnośląskim (2012-2020)

---

- Środki Banku Światowego
  - Fundusze Programu Szwajcarskiego Fundusze Norweskiego Mechanizmu Finansowego
- e) Środki prywatne.

W okresie 2014-2020 realizacja programu opierać będzie się głównie na :

- a) Nowej perspektywie finansowej z budżetu UE
- b) Funduszach jednostek samorządu terytorialnego
- c) Środkach prywatnych.

Szczegółowy plan finansowy realizacji zadań w ramach Planu opracowany zostanie przez Radę ds. ES



**KAPITAŁ LUDZKI**  
NARODOWA STRATEGIA SPÓJNOŚCI



UNIA EUROPEJSKA  
EUROPEJSKI  
FUNDUSZ SPOŁECZNY



„Projekt systemowy DOPS w zakresie podnoszenia kwalifikacji kadr pomocy i integracji społecznej” jest współfinansowany przez Unię Europejską z Europejskiego Funduszu Społecznego

Nr projektu: WND-POKL.07.01.03-02-001/11

## **X. ZAŁĄCZNIKI:**

**Załącznik Nr 1. Harmonogram realizacji działań w obszarze rynek pracy i polityka społeczna, a ekonomia społeczna.**

**Załącznik Nr 2. Harmonogram realizacji działań w rozwój lokalny, a ekonomia społeczna.**

**Załącznik Nr 3. Harmonogram realizacji działań w obszarze system wsparcia ekonomii społecznej i edukacja.**

## **WYKAZ WYKRESÓW I TABEL**

### **WYKRESY:**

**Wykres 1** Liczba pracujących według płci i miejsca zamieszkania w latach 2008-2011.

**Wykres 2** . Bezrobotni według płci i miejsca zamieszkania w latach 2008-2011.

**Wykres 3** . Stopa bezrobocia według poziomu wykształcenia okres I kwartał 2010 a I kwartał 2011.

**Wykres 4.** Bierni zawodowo według płci i miejsca zamieszkania w latach 2008-2011.

**Wykres 5.** Podmioty gospodarki narodowej zarejestrowane w rejestrze REGON na 30 czerwca 2011.

**Wykres 6** Turystyczne obiekty zbiorowego zakwaterowania, stan na 31 lipca 2010.

**Wykres 7** Główne formy działania organizacji.

**Wykres 8** Źródła finansowania organizacji.

**Wykres 9** Zatrudnienie w organizacjach na umowy o pracę i umowy cywilnoprawne.

### **TABELE:**

**Tabela 1.** Liczba ludności w województwie dolnośląskim .

**Tabela 2** Liczba bezrobotnych zarejestrowanych w latach 2008-2010.

**Tabela 3** Skala zmian liczby zarejestrowanych bezrobotnych osób niepełnosprawnych na Dolnym Śląsku w latach 2008 -2010.

**Tabela 4** Liczba rodzin objętych wsparciem instytucji pomocy społecznej.





**Tabela 5** Przyczyny korzystania z pomocy społecznej w gminach województwa dolnośląskiego- liczba osób w rodzinach.

**Tabela 6.** Wartość świadczeń z systemu pomocy społecznej w latach 2008-2010 w porównaniu z innymi województwami.

**Tabela 7** Wartość świadczeń pomocy społecznej z tytułu bezrobocia.

**Tabela 8** Obszary aktywności organizacji pozarządowych w województwie dolnośląskim.

**Tabela 9** Zaangażowanie w organizacje pozarządowe ze względu na wiek i wykształcenie.

**Tabela 10** Wysokość przychodu spółdzielni socjalnych.

**Tabela 11** Wiek członków zarządów spółdzielni.

**Tabela 12** Liczba pracowników w Zakładach Aktywności Zawodowej w latach 2008-2010.

**Tabela 13** Wysokość przychodów Zakładów Aktywizacji Zawodowej w latach 2008-2010.

**Tabela 14** Liczba podmiotów objętych wsparciem OWESów w latach 2008-2010.

**Tabela15.** Źródła finansowania.

## ŹRÓDŁA DANYCH:

1. Komunikat o sytuacji społeczno-gospodarczej województwa dolnośląskiego za czerwiec 2011, Główny Urząd Statystyczny lipiec 2011.
2. Statystyczne Vademecum Samorządowa 2010, Główny Urząd Statystyczny 2010, Główny Urząd Statystyczny.
3. Aktywność ekonomiczna ludności w województwie dolnośląskim w I kwartale 2011 roku, Główny Urząd Statystyczny czerwiec 2011.
4. Dane Ministerstwa Pracy i Polityki Społecznej przedstawiane na podstawie raportów powiatowych urzędów pracy.
5. Bilans potrzeb pomocy społecznej na 2011, Dolnośląski Ośrodek Polityki Społecznej .
6. Turystyka w województwie dolnośląskim w 2010 roku, GUS maj 2011.
7. Program Rozwoju Turystyki Województwa Dolnośląskiego, Urząd Marszałkowski Województwa Dolnośląskiego 2005.
8. Portal Moja Polis.
9. Raport Potrzeb i możliwości podmiotów integracyjno-społecznych województwa dolnośląskiego, Dolnośląski Urząd Marszałkowski 2010.
10. Ekonomia społeczna w praktyce doświadczenia dolnośląskie, Instytut Rzeźby Społecznej 2010.



11. „Polskie Organizacje Pozarządowe 2010. Najważniejsze pytania. Podstawowe fakty” Stowarzyszenie Klon/Jawor 2011.
12. Statystyka Pomocy Społecznej na lata 2008, 2009, 2010, Ministerstwo Pracy i Polityki Społecznej.
13. Biuletyn Statystyczny Województwa Dolnośląskiego IV kwartał 2010, GUS 2010.











|  |   |  |   |   |   |   |   |   |   |   |   |   |
|--|---|--|---|---|---|---|---|---|---|---|---|---|
|  | 3. Wsparcie działań na rzecz rozwoju wolontariatu w obszarze ekonomii społecznej  | Urząd Marszałkowski Województwa Dolnośląskiego, instytucje otoczenia ES, podmioty ES                       |   | x | x | x | x | x | x | x | x | x |
|  | 4. Włączenie mediów lokalnych i regionalnych do działań o charakterze informacyjnym i promocyjnym w zakresie ekonomii społecznej        | Urząd Marszałkowski Województwa Dolnośląskiego, instytucje otoczenia ES, podmioty ES                       | x | x | x | x | x | x | x | x | x | x |
| 2. Zwiększenie współpracy międzysektorowej na rzecz ekonomii społecznej  | 1. Włączenie podmiotów ES w zespoły o charakterze doradczo-konsultacyjnym na poziomie regionalnym/ lokalnym                             | Urząd Marszałkowski Województwa Dolnośląskiego JST   | x |   |   |   | x |   | x |   |   |   |
|  | 2. Tworzenie porozumień, konsorcjów, klastrów lokalnych z udziałem podmiotów ES   | Urząd Marszałkowski Województwa Dolnośląskiego, instytucje otoczenia ekonomii społecznej                   |   |   | x | x | x | x | x | x | x | x |
|  | 3. Tworzenie programów zwiększających udział biznesu w rozwoju ekonomii społecznej  | Urząd Marszałkowski Województwa Dolnośląskiego, instytucje otoczenia ekonomii społecznej                   |   |   | x | x | x | x | x | x | x | x |
| 3. Zwiększenie udziału podmiotów ekonomii społecznej w tworzeniu regionalnych i lokalnych rozwiązań formalnoprawnych | 1. Prowadzenie działań na rzecz wpisania ekonomii społecznej jako narzędzia rozwoju w strategiach i programach regionalnych i lokalnych | Urząd Marszałkowski Województwa Dolnośląskiego, JST, podmioty es, instytucje otoczenia ekonomii społecznej | x |   |   |   |   | x |   |   |   | x |

|   |  |   |   |   |   |   |   |   |   |   |   |   |
|---|--|---|---|---|---|---|---|---|---|---|---|---|
|   | 2. Promocja partycypacyjnych metod planowania rozwoju jednostek samorządu terytorialnego z udziałem podmiotów ES                                   | Urząd Marszałkowski Województwa Dolnośląskiego , JST, podmioty es, instytucje otoczenia ekonomii społecznej | x |   |   |   |   |   | X |   |   | x |
| 4. Zwiększenie konkurencyjności i obrotów dolnośląskich podmiotów ekonomii społecznej | 1. Wsparcie działań na rzecz sprzedaży produktów/usług podmiotów ES z wykorzystaniem nowoczesnym technologii                                       | Urząd Marszałkowski Województwa Dolnośląskiego, podmioty otoczenia ES , podmioty ES , DUW, JST              |   | x | x | x | x | x | x | x | x | x |
|   | 2.Prowadzenie kampanii informacyjnych i promocyjnych produktów i usług podmiotów ES  | Urząd Marszałkowski Województwa Dolnośląskiego, podmioty otoczenia ES , podmioty ES, JST                    | x | x | x | x | x | x | x | x | x | x |
|   | 3.Stworzenie certyfikatu jakości dolnośląskiego produktu lokalnego ES  | podmioty otoczenia ES, Urząd Marszałkowski Województwa Dolnośląskiego                                       |   |   |   | x |   |   |   |   |   |   |
|   | 4. Wspieranie udziału podmiotów ES w targach lokalnych, regionalnych, krajowych i międzynarodowych   | Urząd Marszałkowski Województwa Dolnośląskiego, JST, podmioty otoczenia ES                                  | x | x | x | x | x | x | x | x | x | x |
|   | 5. Wsparcie dostosowywania lokalnych dokumentów/zasad zagospodarowania mienia komunalnego oraz skarbu państwa na rzecz rozwoju ekonomii społecznej | Urząd Marszałkowski Województwa Dolnośląskiego, JST, Dolnośląski Urząd Wojewódzki, Instytucje otoczenia ES  |   | x | x | x |   |   |   |   |   |   |



|   |  |  |  |   |   |   |   |   |   |   |   |   |
|---|--|--|--|---|---|---|---|---|---|---|---|---|
| 5 Zwiększenie wykorzystania walorów lokalnych na rzecz ekonomii społecznej. | 1. Wsparcie tworzenia produktów/ usług podmiotów ES z wykorzystaniem walorów lokalnych           | Urząd Marszałkowski Województwa Dolnośląskiego, podmioty es, podmioty otoczenia ES,        |  | x | x | x | x | x | x | x | x | x |
|   | 2. Konkurs na produkt/usługę podmiotów ES wykorzystującą walory lokalne/ kulturowe/ środowiskowe | Urząd Marszałkowski Województwa Dolnośląskiego, JST i podmioty ES, Instytucje otoczenia ES |  |   | x | x | x | x | x | x | x | x |



|  |   |   |  |   |   |   |  |  |  |  |  |  |
|--|---|---|--|---|---|---|--|--|--|--|--|--|
|  | starostów i wójtów itp.).   |   |  |   |   |   |  |  |  |  |  |  |
| 2. Podniesienie wiedzy na temat ekonomii społecznej w regionie | 1. Stworzenie systemu kształcenia nauczycieli - Stypendia, podyplomowe studia, kursy kwalifikacyjne, podręczniki, materiały do zajęć, | UMWD, Dolnośląski Ośrodek Doskonalenia Nauczycieli, Instytucje otoczenia ES , DUW ,Kuratorium, podmioty ES      |  | x | x |   |  |  |  |  |  |  |
|  | 2. Opracowanie standardów w zakresie kształcenia formalnego i nieformalnego oraz upowszechnienie standardów                           | UMWD, Dolnośląski Ośrodek Doskonalenia Nauczycieli, Instytucje otoczenia ES , DUW ,Kuratorium, podmioty ES      |  | x | x |   |  |  |  |  |  |  |
|  | 3. Opracowanie i wdrożenie systemu edukacji dla decydentów z administracji publicznej   | UMWD, Dolnośląski Ośrodek Doskonalenia Nauczycieli, Instytucje otoczenia ES , DUW ,Kuratorium, podmioty ES, JST |  |   | x | x |  |  |  |  |  |  |

|  |   |   |  |   |   |   |   |   |   |   |   |
|--|---|---|--|---|---|---|---|---|---|---|---|
|  | 4. Opracowanie i wdrożenie programów edukacyjnych oraz przygotowanie materiałów edukacyjnych.   | UMWD; Dolnośląski Ośrodek Doskonalenia Nauczycieli, Ośrodki Wspierania ES       |  | x | x |   |   | x | x |   |   |
|  | 5. Finansowanie i organizacja konkursów w zakresie ES   | UMWD, Dolnośląski Ośrodek Polityki Społecznej, Ośrodki Wspierania ES            |  | x | x | x | x | x | x | x | x |
|  | 6. Promocja zatrudnienia, staży, wolontariatu w PES, w tym przygotowanie kadr PES do podjęcia współpracy z wolontariuszami i zatrudniania w PES, organizacji wizyt studyjnych | Dolnośląski Wojewódzki Urząd Pracy, PUPy, podmioty ES                           |  | x | x | x | x | x | x | x | x |
| 3. Podniesienie wiedzy i umiejętności z zakresu przedsiębiorczości społecznej wśród kadr instytucji wspierających ekonomię społeczną oraz podmiotów ekonomii społecznej. | 1. Diagnoza potrzeb, opracowanie i wdrożenie systemu kształcenia formalnego i nieformalnego dla kadr podmiotów wspierających ekonomię społeczną i podmiotów ES.               | Dolnośląski Ośrodek Polityki Społecznej, ośrodki wspierania ekonomii społecznej |  | x | x | x | x | x | x | x | x |
|  | 2. Utworzenie edukacyjnego funduszu grantowego.   | UMWD, DUW, JST  |  |   | x | x | x | x | x | x | x |
|  | 3. Utworzenie i prowadzenie bazy aktualnych usług wspierających rozwój kadr podmiotów ekonomii społecznej.  | Instytucje otoczenia ES, UMWD   |  |   | x | x | x | x | x | x | x |
|  | 4. Prowadzenie oraz wypracowywanie i  | Instytucje otoczenia ES, UMWD   |  |   | x | x | x | x | x | x | x |

|  |   |  |  |   |   |   |   |   |   |   |   |
|--|---|--|--|---|---|---|---|---|---|---|---|
|  | upowszechnianie w systemie ciągłym różnorodnych form wsparcia dla podmiotów ES (min. zwrotne i bezzwrotne instrumenty finansowe, działania edukacyjne, superwizje, coaching, edukacja za pośrednictwem IT).   |  |  |   |   |   |   |   |   |   |   |
|  | 5. Prowadzenie badań i analiz w zakresie efektywności systemu wsparcia dla podmiotów ekonomii społecznej.   | Dolnośląski Wojewódzki Urząd Pracy , Dolnośląski Ośrodek Polityki Społecznej |  | x | x | x | x | x | x | x | x |
|  | 6. Identyfikacja podmiotów do realizacji staży, szkoleń zawodowych i praktyk. Przygotowanie staży, szkoleń zawodowych i praktyk, konkurs na staże, szkolenia zawodowe i praktyki dla kadr podmiotów ekonomii społecznej w sektorze biznesu i ekonomii społecznej. | Dolnośląski Wojewódzki Urząd Pracy, PUPy, OPSy, instytucje otoczenia ES      |  | x | x | x | x | x | x | x | x |
|  | 7. Opracowanie i upowszechnienie systemu standaryzacji produktów i usług podmiotów wspierających ekonomię społeczną.  | Instytucje otoczenia ES, UMWD  |  |   |   | x | x | x | x | x | x |
| 4. Zapewnienie finansowania i stabilności systemu wsparcia ekonomii społecznej | 1. Stworzenie systemu współfinansowania działań wspierających organizowanych na szczeblach lokalnych i regionalnym.   | JST, UMWD,   |  | x | x | x | x | x | x | x | x |



|   |   |   |   |   |   |   |   |   |   |   |   |
|---|---|---|---|---|---|---|---|---|---|---|---|
| 2. Prowadzenie kampanii informacyjno-promocyjnych, w tym z wykorzystaniem nowoczesnych technologii. | UMWD, Dolnośląski Wojewódzki Urząd Pracy, Dolnośląski Ośrodek Polityki Społecznej, ośrodki wspierania ES, | x | x | x | x | x | x | x | x | x | x |
| 3. Podnoszenie jakości obsługi klienta przez podmioty ES.   | Dolnośląski Wojewódzki Urząd Pracy, Dolnośląski Ośrodek Polityki Społecznej, ośrodki wspierania ES,       | x | x | x | x | x | x | x | x | x | x |
| 4. Organizacja konkursów na najlepsze produkty i usługi podmiotów ESS.                              | UMWD, Dolnośląski Wojewódzki Urząd Pracy, Dolnośląski Ośrodek Polityki Społecznej, ośrodki wspierania ES, |   | x | x | x | x | x | x | x | x | x |
| 5. Organizacja targów produktów i usług podmiotów ES.   | UMWD, Dolnośląski Wojewódzki Urząd Pracy, ośrodki wspierania ES,  | x | x | x | x | x | x | x | x | x | x |
| 6. Promocja odpowiedzialnego biznesu.   | UMWD, Dolnośląski Wojewódzki Urząd Pracy, ośrodki wspierania ES,  | x | x | x | x | x | x | x | x | x | x |
| 7. Stworzenie marki produktu ES.  | UMWD, Dolnośląski Wojewódzki Urząd Pracy, ośrodki wspierania ES,  |   |   | x | x | x | x | x | x | x | x |