

Dolnośląska Federacja Organizacji Pozarządowych

RAPORT

*o współpracy pomiędzy samorządami lokalnymi
a organizacjami pozarządowymi na
Dolnym Śląsku w 2010 r.*





RAPORT
*o współpracy pomiędzy samorządami lokalnymi
a organizacjami pozarządowymi na Dolnym Śląsku w 2010 r.*

Spis treści

I. Wstęp	3
1. Cel badania.....	4
2. Metodologia badań.....	4
3. Podstawowe informacje o współpracy samorządów lokalnych z organizacjami pozarządowymi.....	7
II. Analiza współpracy pomiędzy samorządami lokalnymi a organizacjami pozarządowymi na Dolnym Śląsku	9
1. Współpraca finansowa.....	9
2. Współpraca pozafinansowa	19
3. Dokumenty i procedury regulujące współpracę pomiędzy samorządami lokalnymi a organizacjami pozarządowymi.....	27
4. Wolontariat.....	30
III. Podsumowanie	32
IV. Informacje o Dolnośląskiej Federacji Organizacji Pozarządowych	36
V. Aneks	37
1. Spis map.....	37
2. Spis tabel.....	37
3. Spis wykresów.....	37



RAPORT

*o współpracy pomiędzy samorządami lokalnymi
a organizacjami pozarządowymi na Dolnym Śląsku w 2010 r.*

I. Wstęp

Dolnośląska Federacja Organizacji Pozarządowych po raz drugi przeprowadziła monitoring współpracy samorządów lokalnych z organizacjami pozarządowymi na Dolnym Śląsku. Poprzednie badanie było realizowane w roku 2007 i dotyczyło współpracy w 2006 r. Zrealizowane w tym roku badanie dotyczyło okresu od 1 stycznia do 31 grudnia 2010 r.

22 stycznia 2010 r. uchwalono nowelizację ustawy o działalności pożytku publicznego i o wolontariacie, która wprowadziła nowe regulacje dotyczące m. in. współpracy samorządów lokalnych z organizacjami pozarządowymi. Chęć poznania stopnia, w jakim jednostki samorządu terytorialnego wywiązują się z nowych obowiązków i korzystają z nowych możliwości stała się główną motywacją do przeprowadzenia tego badania. Ciekawiło nas również co zmieniło się przez cztery lata od poprzedniego badania czy wzrósł stopień realizacji zasad współpracy zapisanych w Ustawie o działalności pożytku publicznego i o wolontariacie, urzędy stały się bardziej otwarte na działalność organizacji i chętniej korzystają z nowych możliwości, czy też wbrew przeciwnie – nowe regulacje pozostają tylko martwymi zapisami w ustawie, a współpraca z organizacjami jest minimalna?

Monitoring współpracy samorządów lokalnych z organizacjami pozarządowymi realizowany był we współpracy z Lokalnymi Grupami Monitoringu. LGM powstały w ramach projektu „Mam Prawo – kampania społeczna na rzecz aktywnego obywatelstwa”, finansowanego ze środków Europejskiego Funduszu Społecznego w ramach Programu Operacyjnego Kapitał Ludzki. Projekt dotyczył działań strażniczych i prawa dostępu do informacji publicznej.



RAPORT

o współpracy pomiędzy samorządami lokalnymi a organizacjami pozarządowymi na Dolnym Śląsku w 2010 r.

1. Cel badania

Głównym celem badania było dokonanie wstępnej oceny skutków wejścia w życie nowelizacji Ustawy o działalności pożytku publicznego i o wolontariacie oraz wpływu nowych regulacji na współpracę administracji publicznej z organizacjami pozarządowymi, definiowanymi zgodnie z powyższą ustawą.

Poprzez przeprowadzenie monitoringu zapewniony zostaje nadzór społeczny nad wydatkowaniem pieniędzy publicznych przeznaczanych na dotacje dla organizacji pozarządowych, co przyczynia się do wzrostu przejrzystości w działaniach administracji publicznej i poprawy standardów współpracy samorządów lokalnych i organizacji pozarządowych.

Uzyskane w trakcie badania dane pozwoliły ocenić jak zmieniła się współpraca samorządów lokalnych z organizacjami na Dolnym Śląsku oraz jak prezentuje się ona na tle kraju.

Przedmiotem badania były formy i mechanizmy współpracy samorządów lokalnych i organizacji pozarządowych, wynikające z zadań publicznych określonych w Ustawie o działalności pożytku publicznego i o wolontariacie, w tym m. in.:

- współpraca finansowa,
- współpraca pozafinansowa,
- programy współpracy,
- wolontariat.

2. Metodologia badań

Badanie współpracy samorządów lokalnych z organizacjami pozarządowymi w 2010 r. przeprowadzono w oparciu o ankietę, którą drogą elektroniczną przesłano do wszystkich jednostek samorządu terytorialnego na Dolnym Śląsku, a więc: 169 gmin, 29 powiatów i Urzędu Marszałkowskiego.

Badanie realizowane było we współpracy z 12 Lokalnymi Grupami Monitoringu (LGM) – organizacjami lub grupami organizacji, które monitorowały urzędy na terenach, na których prowadzą swoje działania. LGM objęte badaniami łącznie 34 jednostki samorządu terytorialnego. Organizacje tworzące LGM i obszary przez nie monitorowane przedstawia Tabela 1. Obszary monitorowane przez poszczególne LGM prezentuje Mapa 1.

Pozostałe 165 samorządów było monitorowane przez Dolnośląską Federację Organizacji Pozarządowych - Lidera badania.

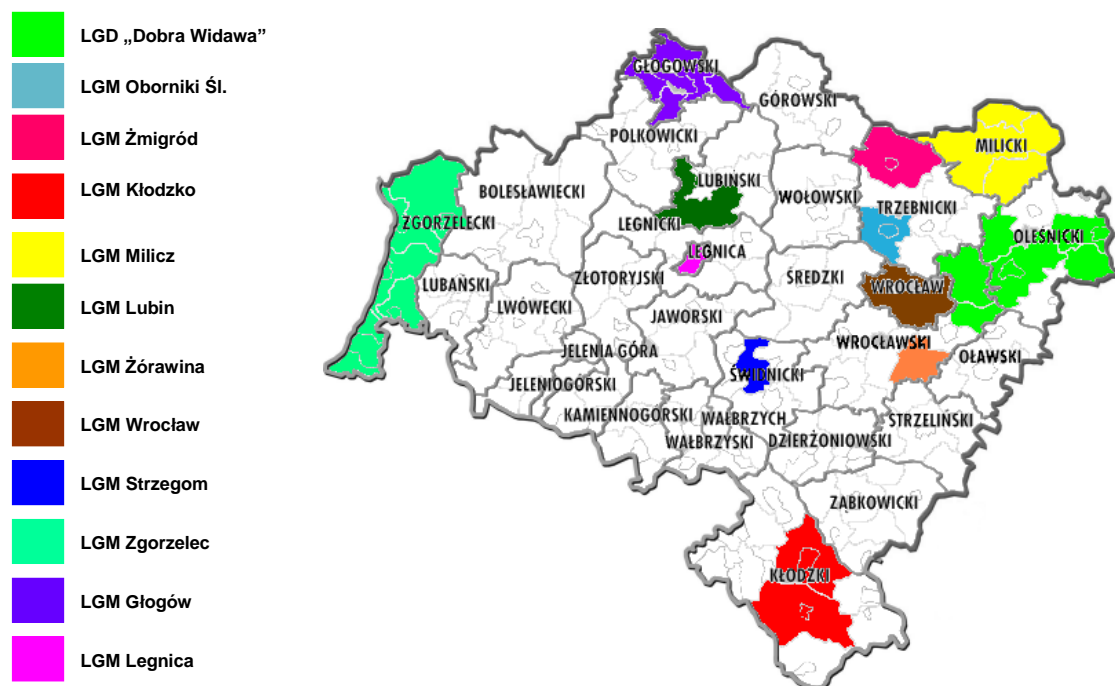


RAPORT

o współpracy pomiędzy samorządami lokalnymi
a organizacjami pozarządowymi na Dolnym Śląsku w 2010 r.

L.P.	Organizacje tworzące LGM	JST objęte monitoringiem
1.	Lokalna Grupa Działania „Dobra Widawa”	gminy: Syców, Oleśnica, Dobroszyce, Dziadowa Kłoda, Bierutów, Długołęka, Czernica
2.	Stowarzyszenie Rozwoju Pęgowa, Ludowy Klub Sportowy „Kotwica”, Społeczne Stowarzyszenie Wiejskie „Okolice”	gmina Oborniki Śląskie
3.	Stowarzyszenie Pomocy „Ludzie Ludziom”	gmina Żmigród
4.	Stowarzyszenie Kłodzki Komitet Obywatelski	gminy: Kłodzko, Bystrzyca Kłodzka, Starostwo Powiatowe w Kłodzku
5.	Milickie Stowarzyszenie Przyjaciół Dzieci i Osób Niepełnosprawnych	powiat milicki
6.	Stowarzyszenie na Rzecz Rozwoju Wsi Gogołowice	gmina wiejska Lubin
7.	Klub Rowerowy Gminy Żórawina	gmina Żórawina
8.	Stowarzyszenie „Zasięg”	gmina Wrocław
9.	Strzegomska Inicjatywa Samorządowa	gmina Strzegom
10.	Stowarzyszenie Kobiet „Interclub Femina”. Centrum Wolontariatu w Zgorzelcu, Towarzystwo Tłumaczy i Wykładowców Języka migowego „GEST”, Koło Stowarzyszenia Diabetyków w Węglińcu, Stowarzyszenie Promocji Kultury Ziemi Pieńskiej	powiat zgorzelecki
11.	Fundacja Lokalnych Inicjatyw Społecznych	gminy: wiejska i miejska Głogów, Starostwo Powiatowe w Głogowie
12.	Stowarzyszenie Kobiet „Babiniec”	miasto Legnica

Tabela 1. Organizacje tworzące Lokalne Grupy Monitoringu oraz badane przez nie JST.



Mapa 1. Samorzady monitorowane przez Lokalne Grupy Monitoringu.

Urzędy monitorowane przez LGM otrzymały ankiety między 30 grudnia 2010 r. a 21 stycznia 2011 r., część z nich była przekazana osobiście, a część za pośrednictwem poczty elektronicznej. Niemal wszystkie urzędy monitorowane przez Federację otrzymały ankiety drogą elektroniczną w dniach 11 – 14 stycznia 2011 r. (wyjątek stanowią urzędy, do których ankiety nie dotarły z przyczyn technicznych – były one ponownie wysłane bezpośrednio po otrzymaniu informacji o niedostarczeniu ankiety). Dla wszystkich samorządów objętych badaniem zgodnie z ustawą o dostępie do informacji publicznej wyznaczono 14. dniowy termin odpowiedzi. Ankiety wypełniło łącznie 138 jednostek samorządu terytorialnego: 25 monitorowane przez LGM (73%) oraz 113 monitorowanych przez Federację (68%). Odpowiedzi przesłały 24 gminy miejskie, 59 gmin wiejskich, 35 gmin miejsko-wiejskich, 19 powiatów i 1 miasto na prawach powiatu (MNPP). Łącznie ankietę wypełniło 69% dolnośląskich samorządów. Na 29 dolnośląskich powiatów tylko z terenów 3 powiatów ankiety wypełniły wszystkie samorzady. Są to powiaty: dzierzoniowski, jaworski i milicki.

Wszystkie ankiety adresowane były do władz poszczególnych JST, jako osób decyzyjnych, które następnie kierowały je do odpowiednich referatów. Po upływie 7 dni od wysłania ankiety Federacja kontaktowała się telefonicznie z urzędami, które nie odesłały do tego czasu ankiety, aby upewnić się, że ankieta wpłynęła do urzędu i została przekazana do odpowiednich referatów. W przypadku 43 urzędów (26%) konieczne było ponowne przesłanie ankiety, ponieważ pomimo przesłania jej do urzędu nie została ona przekazana odpowiednim osobom. Po upływie terminu na wypełnienie ankiety Federacja ponownie kontaktowała się telefonicznie



RAPORT *o współpracy pomiędzy samorządami lokalnymi a organizacjami pozarządowymi na Dolnym Śląsku w 2010 r.*

z urzędami w celu przypomnienia o ankiecie i nakłonienia do jej wypełnienia (83 urzędy, czyli 50% wszystkich monitorowanych przez Federację urzędów).

Spośród 138 urzędów, które wypełniło ankietę, 51 odpowiedziało w terminie. Stanowi to 37% odpowiedzi. Jako pierwszy ankietę odesłał Urząd Miasta Świeradów-Zdrój, który odpowiedział dzień po otrzymaniu ankiety. Po terminie ankietę odesłało 87 urzędów, a więc 63% urzędów, które wypełniło ankietę. Jako ostatni ankietę wypełnił Urząd Gminy Żórawina, z którego ankietą wpłynęła 10 kwietnia b. r.

Urzędy, które nie odpowiedziały na ankietę, w przeważającej większości nie przesyłały żadnej informacji na ten temat. Jedynymi urzędami, które przesyłały pisma z wyjaśnieniem, były Urząd Marszałkowski Województwa Dolnośląskiego oraz Urząd Miejski Wrocławia. Oba urzędy poinformowały, że nie są w stanie wypełnić ankietę w terminie. Urząd Marszałkowski tłumaczył to nie otrzymaniem sprawozdań z realizacji programu współpracy z organizacjami pozarządowymi z poszczególnych wydziałów i deklarował przesłanie ankiety w kwietniu b. r., jednak do końca kwietnia nie wpłynęła ona do Federacji. Urząd Miejski Wrocławia również poinformował, że nie dysponuje jeszcze danymi z poszczególnych wydziałów i zadeklarował wypełnienie ankiety po otrzymaniu wszystkich sprawozdań z wydziałów, bez wskazania konkretnego terminu.

3. Podstawowe informacje o współpracy samorządów lokalnych z organizacjami pozarządowymi

Najważniejsze aspekty współpracy organów administracji publicznej z organizacjami pozarządowymi reguluje ustawa o działalności pożytku publicznego i o wolontariacie. Współpraca ta odbywa się w zakresie zadań publicznych określonych w ustawie, odpowiednio do zakresu terytorialnego działania danego urzędu oraz jego zadań własnych. Zgodnie z ustawą gminy i powiaty mają obowiązek współpracować z organizacjami pozarządowymi, a od wejścia w życie nowelizacji ustawy także je wspierać.

Współpraca samorządów z organizacjami może mieć charakter finansowy lub pozafinansowy i przybierać różne formy.

W ramach współpracy finansowej jednostki samorządu terytorialnego mogą zlecać organizacjom realizację zadań publicznych na podstawie otwartych konkursów ofert lub w innych trybach, w formie zadań powierzanych lub zleczanych. Nowelizacja ustawy wprowadziła nowy tryb zlecania zadań publicznych – tzw. tryb małych zleceń, który umożliwia zlecanie zadania z pominięciem otwartego konkursu ofert. Nowelizacja stworzyła także możliwość tworzenia jednostek wspierających działalność organizacji oraz udzielania organizacjom pożyczek, gwarancji i poręczeń (na podstawie odrębnych przepisów, m.in. ustawy o finansach publicznych oraz ustawy o samorządzie gminnym lub powiatowym).



RAPORT *o współpracy pomiędzy samorządami lokalnymi* *a organizacjami pozarządowymi na Dolnym Śląsku w 2010 r.*

Współpraca pozafinansowa może dotyczyć tworzenia przez samorząd wspólnych zespołów o charakterze doradczym, inicjatywnym, konsultowania projektów aktów prawnych, dokumentów programowych i strategicznych, przekazywania organizacjom pożytku publicznego nieruchomości należących do Skarbu Państwa lub JST na użytkowanie wieczyste, użyczenia lub wynajmowania organizacjom pozarządowym nieruchomości na preferencyjnych zasadach, a także wzajemnego informowania o planowanych kierunkach działalności. Nowelizacja wprowadziła możliwość zapraszania przedstawicieli organizacji pozarządowych do prac komisji konkursowych, zawierania umowy partnerstwa z organizacjami pozarządowymi (na podstawie ustawy z 06.12.2006 r. o zasadach prowadzenia polityki rozwoju) oraz zawierania z organizacjami umów o wykonanie inicjatywy lokalnej.

Zasady polityki organów administracji publicznej wobec sektora pozarządowego określone są w programie współpracy. Przyjmowanie rocznych programów współpracy jest obowiązkiem wszystkich samorządów, natomiast nowelizacja ustawy wprowadziła możliwość tworzenia wieloletnich programów współpracy. Samorządy mają obowiązek skonsultowania projektu programu z organizacjami pozarządowymi oraz przyjęcia programu do 30 listopada roku poprzedzającego obowiązywanie programu. Sposób przeprowadzenia konsultacji określa uchwała organu stanowiącego¹.

W przesłanej dolnośląskim samorządom ankiecie znalazły się pytania dotyczące wszystkich ww. form i trybów współpracy z organizacjami pozarządowymi. Wyniki otrzymanych ankiet zostaną przedstawione w kolejnej części raportu.

¹ M. Dadel, Ustawa o działalności pożytku publicznego i o wolontariacie, Stowarzyszenie Klon/Jawor, Warszawa 2010, s. 11 – 22.



RAPORT

o współpracy pomiędzy samorządami lokalnymi
a organizacjami pozarządowymi na Dolnym Śląsku w 2010 r.

II. Analiza współpracy pomiędzy samorządami lokalnymi a organizacjami pozarządowymi na Dolnym Śląsku

1. Współpraca finansowa

Środki pochodzące ze źródeł publicznych stanowiły w 2005 r. 27 % przychodów organizacji pozarządowych w Polsce, z czego 12% stanowiły środki pochodzące od samorządów lokalnych. W 2008 te wartości wynosiły odpowiednio 39% i 13%². Pokazuje to, że pomimo znacznego wzrostu wpływów ze środków publicznych, wpływy pochodzące od samorządów lokalnych nie rosły i utrzymują się na stałym poziomie.

Rośnie natomiast liczba jednostek samorządu terytorialnego, które przekazują środki organizacjom pozarządowym. W 2003 r. było to 68% gmin, w 2006 r. – 79%, w 2008 – 83%, a w roku 2009 – 84%. Widać wyraźnie, że udział samorządów przekazujących środki w ostatnich latach znacząco wzrósł, po czym się ustabilizował³.

W 2003 r. 83% samorządów na Dolnym Śląsku przekazywało środki finansowe organizacjom pozarządowym, a w 2006 r. było to 91%. Wyniki przeprowadzonego badania pokazują, że w 2010 r. środki finansowe przekazywało organizacjom pozarządowym 91% samorządów na Dolnym Śląsku.

W 2010 r. zadania publiczne zlecało organizacjom pozarządowym 96%⁴ gmin miejskich, 83% gmin wiejskich, 100% gmin miejsko-wiejskich, 89% powiatów i jedno miasto na prawach powiatu.

We wszystkich typach gmin oraz powiatach wśród ofert składanych przez organizacje pozarządowe w otwartych konkursach ofert zdecydowanie przeważały oferty na zadania wspierane. Podobna tendencja występuje w przypadku podpisywanych umów, co może świadczyć o preferowaniu przez samorządy zlecania zadań w formie wspierania. Najwięcej ofert na zadania powierzane – 81 – złożono w gminach wiejskich, a najwięcej ofert na zadania wspierane – 894 – w powiatach. Najwięcej umów na realizację zadań powierzanych – 84 – zawarto w gminach wiejskich, a najwięcej umów na realizację zadań wspieranych – 739 – zawarto w gminach miejskich. We wszystkich typach gmin udział procentowy podpisanych umów w ogóle złożonych ofert jest bardzo wysoki, co ilustruje Tabela 2.

² K. Goś-Wójcicka, A. Knapp, S. Nałęcz, Podstawowe dane o stowarzyszeniach, fundacjach i społecznych podmiotach wyznaniowych działających w 2008 r., Departament Badań Społecznych GUS, Warszawa 2010, s. 14 - 15.

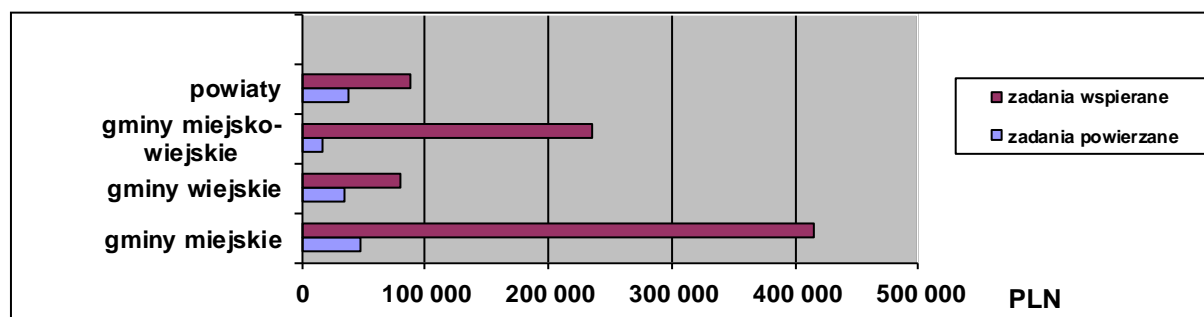
³ J. Przewłocka, W liczbach: współpraca gmin z NGO-sami, <http://civicpedia.ngo.pl/ngo/620674.html>, stan na 25.03.2011 r.

⁴ Przedstawiany w raporcie udział procentowy dotyczy samorządów, które wypełniły ankietę.

JST	Udział procentowy umów podpisanych po złożeniu oferty na realizację zadań powierzanych	Udział procentowy umów podpisanych po złożeniu oferty na realizację zadań wspieranych
gminy miejskie	100%	83%
gminy wiejskie	104%	93%
gminy miejsko-wiejskie	94%	88%
powiaty	96%	64%
miasto na prawach powiatu	33%	70%
ŚREDNIA	85%	80%

Tabela 2. Udział procentowy umów podpisanych w o ogólnej liczbie złożonych ofert w poszczególnych typach JST.

W 2010 r. na podstawie otwartych konkursów ofert środki finansowe organizacjom pozarządowym przekazały łącznie 124 dolnośląskie samorzady (90%): 23 gminy miejskie (96%), 48 gmin wiejskich (81%), 35 gmin miejsko-wiejskich (100%), 17 powiatów (89%) i 1 miasto na prawach powiatu (100%). Zarówno wśród środków przekazanych na zadania powierzane, jak i wśród środków na zadania wspierane, najwyższą średnią posiadają gminy miejskie. Wśród wszystkich typów gmin oraz powiatów można zauważyć, że samorzady preferują zlecenie zadań wyłącznie w jednej formie i dotyczy to tak samo samorządów zlecających zadania w formie powierzania, jak i wspierania. Zdecydowanie najwyższe środki na podstawie otwartych konkursów ofert przekazał Urząd Miasta Jelenia Góra (MNPP): ponad 3,5 mln zł na zadania powierzane i ponad 2,5 mln na zadania wspierane. Na realizację zadań powierzanych ten jeden samorząd przeznaczył więcej, niż wszystkie samorzady w poszczególnych typach gmin. Średnią wysokość środków przeznaczanych na realizację zadań powierzanych i zleczanych wśród gmin miejskich, wiejskich, miejsko-wiejskich oraz powiatów ilustruje Wykres 1.



Wykres 1. Średnia wartość środków przekazanych na realizację zadań powierzanych i wspieranych przez poszczególne typy gmin i powiaty.



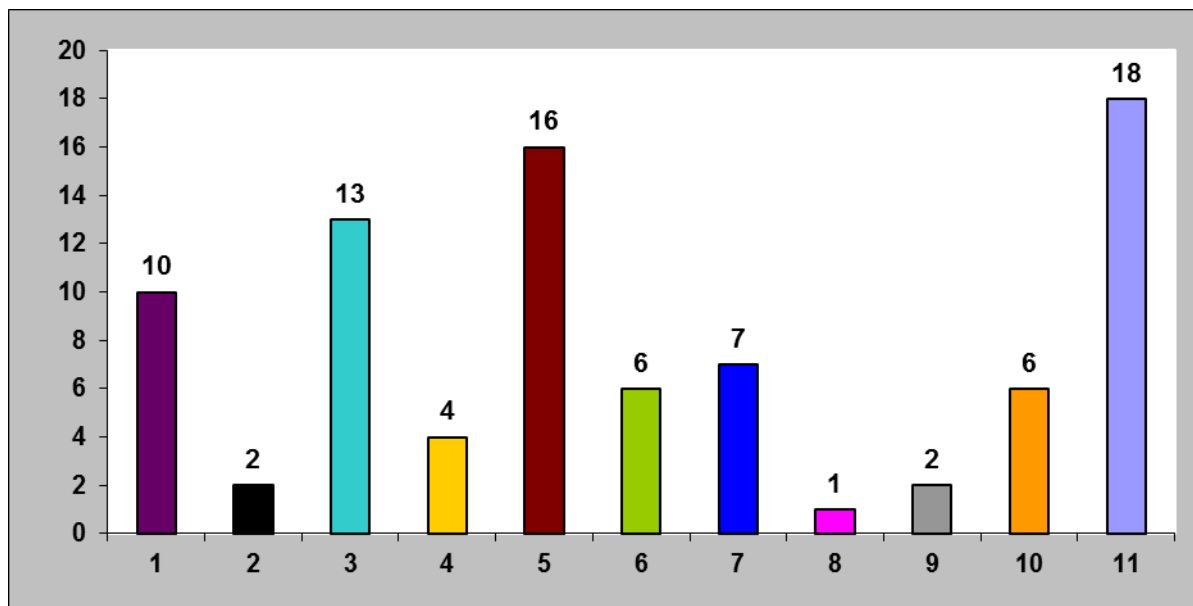
RAPORT

o współpracy pomiędzy samorządami lokalnymi a organizacjami pozarządowymi na Dolnym Śląsku w 2010 r.

Jednostki samorządu terytorialnego mogą zlecać realizację zadań publicznych organizacjom pozarządowym także w innych trybach niż otwarty konkurs ofert. Zadania na podstawie innych trybów zlecały organizacjom łącznie 52 samorzady, co stanowi 37%. Najczęściej z tej możliwości korzystały powiaty (53%) i gminy miejskie (46%). Na podstawie innych trybów zadania zlecały także gminy miejsko-wiejskie (43%), gminy wiejskie (27%) oraz 1 miasto na prawach powiatu. Podczas wypełniania ankietę samorzady mogły wybrać tryby, na podstawie których realizowały zadania spośród 10 niżej wymienionych lub podać własną odpowiedź:

1. na podstawie ustawy z dnia 12 marca 2004 r. o pomocy społecznej,
2. na podstawie ustawy z dnia 20 kwietnia 2004 r. o promocji zatrudnienia i instytucjach rynku pracy,
3. na podstawie ustawy z dnia 24 sierpnia 1991 r. o ochronie przeciwpożarowej,
4. na podstawie ustawy z dnia 7 września 1991 r. o systemie oświaty,
5. na podstawie uchwały JST wydanej na podstawie ustawy z dnia 23 lipca 2003 r. o ochronie zabytków i opiece nad zabytkami,
6. na podstawie uchwały JST wydanej na podstawie ustawy z dnia 30 czerwca 2005 r. o finansach publicznych,
7. na podstawie ustawy z dnia 29 stycznia 2004 r. Prawo zamówień publicznych,
8. na podstawie ustawy z 6 grudnia 2006 r. o zasadach prowadzenia polityki rozwoju,
9. na podstawie ustawy z dnia 27 sierpnia 1997 o rehabilitacji zawodowej i społecznej oraz zatrudnianiu osób niepełnosprawnych,
10. na podstawie ustawy z dnia 29 lipca 2005 r. o sporcie kwalifikowanym,
11. inne.

Strukturę odpowiedzi prezentuje Wykres 2.



Wykres 2. Udział procentowy poszczególnych trybów zlecania zadań organizacjom pozarządowym.

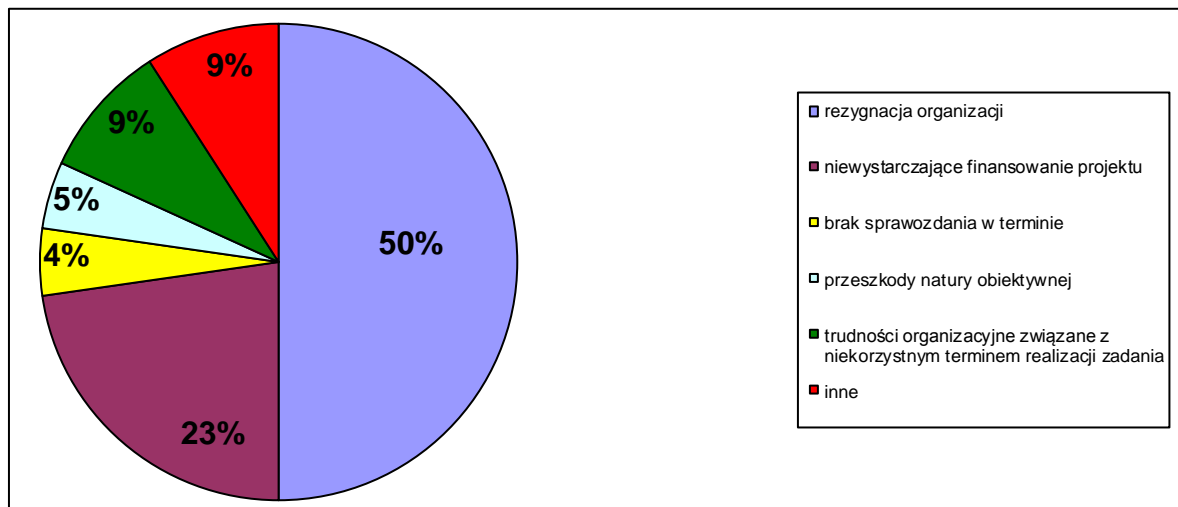
Wśród innych trybów najpopularniejsze wśród dolnośląskich samorządów było zlecenie zadań w oparciu o uchwały JST wydane na podstawie ustawy o ochronie zabytków i opiece nad zabytkami (31% samorządów zlecających zadania w innych trybach). Spora część zadań zleczanych w innych trybach była oparta o ustawę o ochronie przeciwpożarowej (25%) oraz ustawę o pomocy społecznej (19%). Wśród innych odpowiedzi wymienianych przez samorzady większość dotyczyła trybu małych zleceń (art. 19a), który wprowadziła nowelizacja ustawy o działalności pożytku publicznego i o wolontariacie – odpowiedź tą wymieniło 19% samorządów zlecających organizacjom pozarządowym realizację zadań publicznych, jest to więc jeden z najpopularniejszych trybów poza otwartym konkursem ofert. Tryb małych zleceń umożliwia zlecenie zadań z inicjatywy organizacji pozarządowych, z pominięciem otwartego konkursu ofert. W trybie małych zleceń mogą być zlecane wyłącznie zadania o charakterze lokalnym lub regionalnym i realizowane w terminie nie dłuższym niż 90 dni, na które przekazano środki w wysokości do 10 tys. zł. Łączna kwota środków przekazanych w ciągu roku w tym trybie dla jednej organizacji nie może przekroczyć 20 tys. zł, a łączna kwota przekazanych wszystkim organizacjom na tej podstawie środków nie może być wyższa niż 20% dotacji planowanych w roku budżetowym na realizację zadań przez organizacje pozarządowe. Choć 2010 był pierwszym rokiem, w którym można było zlecać zadania w trybie małych zleceń, stanowią już one znaczną część wszystkich trybów zlecania zadań poza otwartym konkursem ofert i są wykorzystywane przez wszystkie typy gmin oraz powiaty. Dane dotyczące zadań realizowanych przez organizację na podstawie innych trybów w poszczególnych typach samorządów przedstawia Tabela 3.

Rodzaj JST	Udział podpisanych umów w liczbie złożonych ofert	Wysokość przekazanych środków	Średnia wysokość przekazanych środków
gminy miejskie	77%	2 010 941	182 813
gminy wiejskie	91%	1 749 369	109 336
gminy miejsko-wiejskie	94%	989 824	65 988
Powiaty	97%	7 241 363	905 170
MNPP	74%	335 315	335 315

Tabela 3. Dane dotyczące zadań realizowanych przez organizacje pozarządowe na podstawie trybów innych niż otwarty konkurs ofert w poszczególnych typach gmin i powiatach.

Porównując odpowiedzi poszczególnych JST można zauważyć, że niektóre samorzady większe środki przeznaczają dla organizacji pozarządowych w innych trybach niż otwarty konkurs ofert. Z taką sytuacją można się spotkać w różnych typach gmin i powiatach, a środki przeznaczane w otwartych konkursach ofert są wielokrotnie niższe niż w innych trybach. Rekordowa sytuacja miała miejsce w powiecie oleśnickim, gdzie środki przekazane przez Starostwo Powiatowe w innych trybach były ponad 62 razy wyższe niż środki przyznane organizacjom na podstawie otwartych konkursów ofert. Bardzo wysokie różnice pomiędzy tymi kwotami występują także w gminie wiejskiej Rudna, powiecie jeleniogórskim, gminie wiejskiej Ciepłowodzie oraz gminie miejsko-wiejskiej Bogatynia. Jest to niepokojące zjawisko, ponieważ o przyznanie realizacji zadania w trybach innych niż otwarty konkurs ofert może ubiegać się mniejsza liczba organizacji i środki te stają się dostępne dla mniejszej grupy organizacji, a same procedury mogą być mniej przejrzyste niż w przypadku otwartych konkursów ofert.

Niezależnie od trybu, na podstawie którego samorząd zlecił realizację zadania publicznego organizacji pozarządowej, część umów jest zrywana lub unieważniana. W 2010 r. na Dolnym Śląsku umowy były zrywane lub unieważniane w 17 samorządach, co stanowi 14% samorządów zawierających umowy z organizacjami pozarządowymi. Liczby zerwanych lub unieważnionych umów były zbliżone w różnych typach samorządów, jedynie wśród gmin wiejskich nie było takiego przypadku. Aż 59% samorządów zerwało więcej niż jedną umowę. Połowa umów została rozwiązana na wniosek organizacji pozarządowych jest to najczęściej wskazywany powód zerwania lub unieważnienia umowy. Na drugim miejscu (23%) powodem rozwiązania umów był brak wystarczającego finansowania projektu. Udział procentowy poszczególnych powodów rozwiązania umowy prezentuje Wykres 3.



Wykres 3. Udział procentowy poszczególnych przyczyn zerwania lub unieważnienia umów pomiędzy samorządami i organizacjami pozarządowymi.

Jednostki samorządu terytorialnego mogą zlecać organizacjom realizację zadań w 33 sferach zadań publicznych, określonych w ustawie o działalności pożytku publicznego i o wolontariacie:

1. pomoc społeczna, w tym pomoc rodzinom i osobom w trudnej sytuacji życiowej oraz wyrównywanie szans tych rodzin i osób;
2. działalność na rzecz integracji i reintegracji zawodowej i społecznej osób zagrożonych wykluczeniem społecznym;
3. działalność charytatywna;
4. podtrzymywanie i upowszechnianie tradycji narodowej, pielęgnowanie polskości oraz rozwoju świadomości narodowej, obywatelskiej i kulturowej;
5. działalność na rzecz mniejszości narodowych i etnicznych oraz języka regionalnego;
6. ochrona i promocja zdrowia;
7. działalność na rzecz osób niepełnosprawnych;
8. promocja zatrudnienia i aktywizacja zawodowa osób pozostających bez pracy i zagrożonych zwolnieniem z pracy;
9. działalność na rzecz równych praw kobiet i mężczyzn;
10. działalność na rzecz osób w wieku emerytalnym;
11. działalność wspomagająca rozwój gospodarczy, w tym rozwój przedsiębiorczości;
12. działalność wspomagająca rozwój techniki, wynalazczości i innowacyjności oraz rozpowszechnianie i wdrażanie nowych rozwiązań technicznych w praktyce gospodarczej;

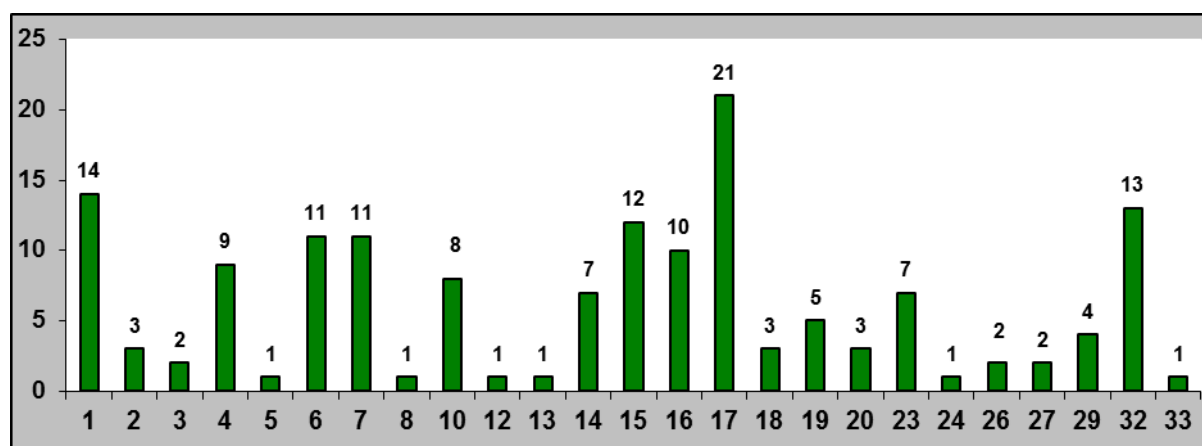


RAPORT
*o współpracy pomiędzy samorządami lokalnymi
a organizacjami pozarządowymi na Dolnym Śląsku w 2010 r.*

13. działalność wspomagająca rozwój wspólnot i społeczności lokalnych;
14. nauka, szkolnictwo wyższe, edukacja, oświata i wychowanie;
15. wypoczynek dzieci i młodzieży;
16. kultura, sztuka, ochrona dóbr kultury i dziedzictwa narodowego;
17. wspieranie i upowszechnianie kultury fizycznej i sportu;
18. ekologia i ochrona zwierząt oraz ochrona dziedzictwa przyrodniczego;
19. turystyka i krajoznawstwo;
20. porządek i bezpieczeństwo publiczne;
21. obronność państwa i działalność Sił Zbrojnych Rzeczypospolitej Polskiej;
22. upowszechnianie i ochrona wolności i praw człowieka oraz swobód obywatelskich, a także działania wspomagające rozwój demokracji;
23. ratownictwo i ochrona ludności;
24. pomoc ofiarom katastrof, klęsk żywiołowych, konfliktów zbrojnych i wojen w kraju i za granicą;
25. upowszechnianie i ochrona praw konsumentów;
26. działalność na rzecz integracji europejskiej oraz rozwijanie kontaktów i współpracy między społeczeństwami;
27. promocja i organizacja wolontariatu;
28. pomoc Polonii i Polakom za granicą;
29. działalność na rzecz kombatantów i osób represjonowanych;
30. promocja Rzeczypospolitej Polskiej za granicą;
31. działalność na rzecz rodziny, macierzyństwa, rodzicielstwa, upowszechniania i ochrony praw dziecka;
32. przeciwdziałanie uzależnieniom i patologiom społecznym;
33. działalność na rzecz organizacji pozarządowych oraz podmiotów wymienionych
34. w art. 3 ust. 3, w zakresie określonym w pkt.1-32

Wśród wszystkich typów samorządów najczęściej zlecane były zadania ze sfery wspierania i upowszechniania kultury fizycznej i sportu – zlecano je w 116 samorządach, co stanowi 21% wszystkich samorządów zlecających realizację zadań publicznych organizacjom

pozarządowym. 12 gmin wiejskich⁵ i 2 gminy miejsko-wiejskie⁶ zlecały wyłącznie zadania związane z kulturą fizyczną i sportem, co może świadczyć z jednej strony o preferowaniu przez samorządy organizacji zajmujących się tą dziedziną, z drugiej – o nieobecności lub niskiej aktywności organizacji działających w innych sferach. W wielu małych miejscowościach są to jedyne działające organizacje, co potwierdza fakt, iż stowarzyszenia kultury fizycznej, uczniowskie kluby sportowe i związki sportowe były w 2008 r. najliczniejszym typem organizacji w Polsce i stanowiły 29% wszystkich aktywnych organizacji⁷. W dalszej kolejności zlecano zadania dotyczące kultury i sztuki, wypoczynku dzieci i młodzieży, działalności na rzecz osób niepełnosprawnych oraz ochrony i promocji zdrowia. Największe zróżnicowanie zlecanych zadań występowało w gminach miejskich, a najmniejsze – w gminach wiejskich. Sfery, w których zlecano realizację zadań w poszczególnych typach samorządów przedstawiają Wykresy 4 - 7⁸.



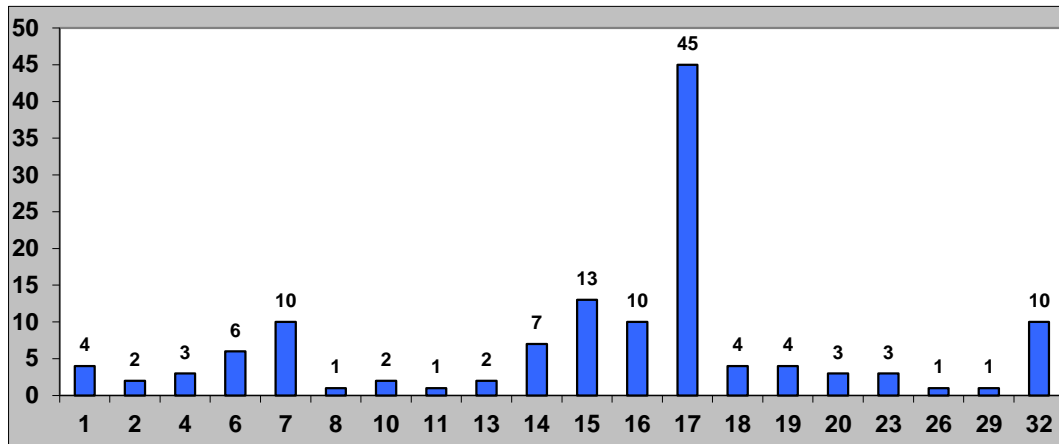
Wykres 4. Liczba zadań zleczanych w poszczególnych sferach wśród gmin miejskich (49 gmin).

⁵ Gminy wiejskie zlecające wyłącznie zadania w sferze wspierania i upowszechniania kultury fizycznej i sportu: Dobromierz, Kunice, Mysłakowice, Walim, Niechlów, Kostomłoty, Lubań, Jordanów Śląski, Cieszków, Janowice, Przeworno i Żórawina.

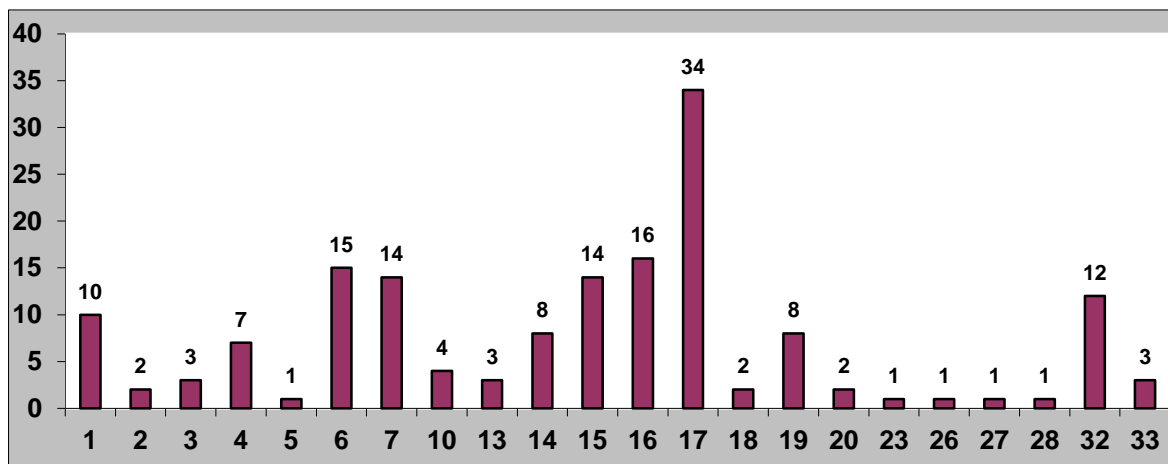
⁶ Gminy miejsko-wiejskie zlecające wyłącznie zadania w sferze wspierania i upowszechniania kultury fizycznej i sportu: Niemcza, Złoty Stok.

⁷ K. Goś-Wójcicka, A. Knapp, S. Nałęcz, op.cit., s. 17.

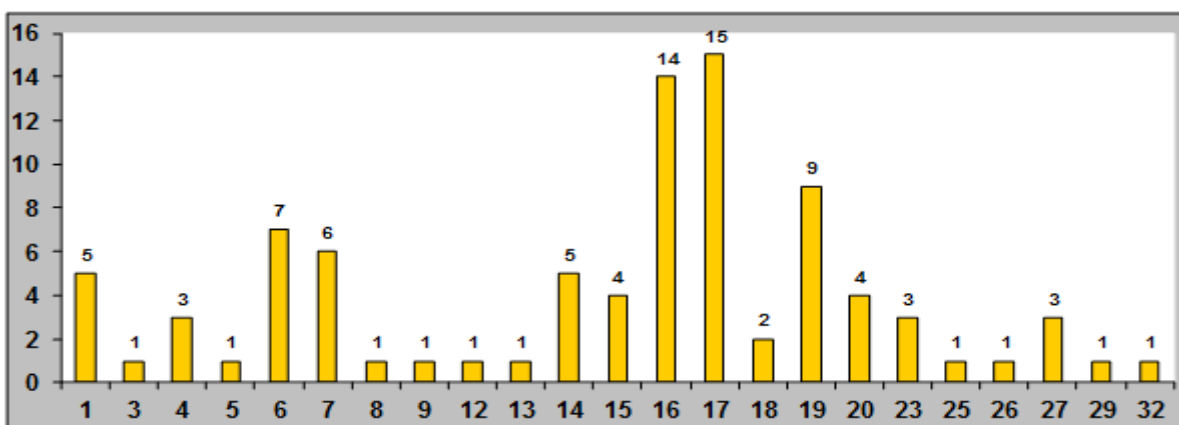
⁸ W sferach, dla których nie przedstawiono danych, nie zlecano zadań organizacjom pozarządowym.



Wykres 5. Liczba zadań zleczanych w poszczególnych sferach wśród gmin wiejskich (21 gmin).

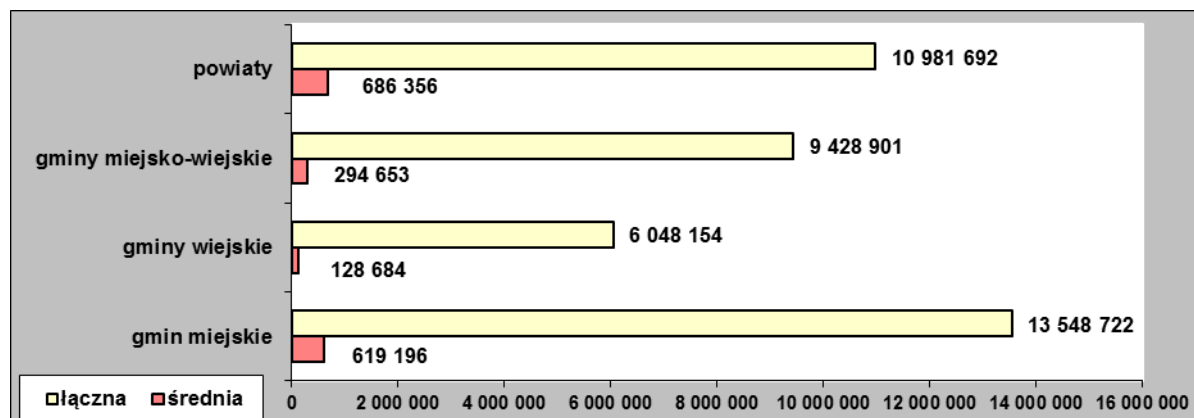


Wykres 6. Liczba zadań zleczanych w poszczególnych sferach wśród gmin miejsko-wiejskich (33 gminy).



Wykres 7. Liczba zadań zleczanych w poszczególnych sferach wśród powiatów (7 powiatów).

88% dolnośląskich samorządów przewidziało środki finansowe na zlecenie zadań organizacjom pozarządowym w ramach swojego budżetu na 2010 r. Było to odpowiednio: 92% gmin miejskich, 80% gmin wiejskich, 91% gmin miejsko-wiejskich, 84% powiatów oraz jedno miasto na prawach powiatu. Łącznie najwyższe środki przewidziano w budżetach powiatów, a najniższe w budżetach gmin wiejskich. Największe różnice pomiędzy poszczególnymi jednostkami występowały wśród powiatów – Starostwo Powiatowe Polkowicach przewidziało dla organizacji 7 tys. zł, a Starostwo Powiatowe w Oleśnicy ponad 4,5 mln zł. Średnią oraz łączną wysokość środków przewidzianych przez poszczególne typy gmin oraz powiaty prezentuje Wykres 8.



Wykres 8. Średnia i łączna wysokość środków przewidzianych przez poszczególne typy samorządów dla organizacji pozarządowych w 2010 r.

Samorządy mogą tworzyć jednostki wspierające działalność organizacji pozarządowych, które prowadzić będą we własnym zakresie lub będą zlecały to zadanie organizacji pozarządowej. Możliwość tej na Dolnym Śląsku skorzystały dwa samorządy: gmina wiejska Jemielno oraz gmina miejsko-wiejska Strzegom. W obu przypadkach jednostka wspierająca organizację była prowadzona przez urząd. Na wspieranie organizacji gmina Jemielno przeznaczyła 43 tys. zł. Gmina Strzegom nie przeznaczyła środków na funkcjonowanie jednostki wspierającej organizację, ponieważ została ona utworzona dopiero pod koniec 2010 r.

Jedną z nowych możliwości współpracy, wprowadzonych przez nowelizację ustawy, jest możliwość udzielania przez samorządy pożyczek, gwarancji i poręczeń na rzecz organizacji pozarządowych na podstawie odrębnych przepisów (m.in. ustawy o finansach publicznych i ustawy o samorządzie gminnym i powiatowym). W 2010 r. z tego mechanizmu współpracy skorzystało łącznie 5 samorządów (4%): gminy wiejskie Paszowice, Stara Kamienica i Gromadka, gmina miejsko-wiejska Bystrzyca Kłodzka i powiat jaworski. Cztery samorządy udzieliły organizacjom poręczeń, a jeden pożyczki. Gwarancji nie zastosowano w żadnym przypadku. Liczbę i wartość poręczeń i pożyczek prezentuje Tabela 4.

Rodzaj JST	JST	Poręczenia		pożyczki	
		liczba	Wysokość	liczba	wysokość
gminy wiejskie	Paszowice	2	74 145	0	0
	Stara Kamienica	1	10 000	0	0
	Gromadka	1	11 000	0	0
gminy miejsko-wiejskie	Bystrzyca Kłodzka	0	0	2	35000
powiaty	Jawor	1	149 200	0	0

Tabela 4. Liczba i wartość poręczeń i pożyczek udzielonych przez dolnośląskie JST w 2010 r.

2. Współpraca pozafinansowa

Organizacje pozarządowe posiadające status Organizacji Pożytku Publicznego (OPP) mogą korzystać z pewnych przywilejów. Mogą one m.in. nabywać prawo użytkowania nieruchomości będących własnością Skarbu Państwa lub JST na preferencyjnych zasadach:

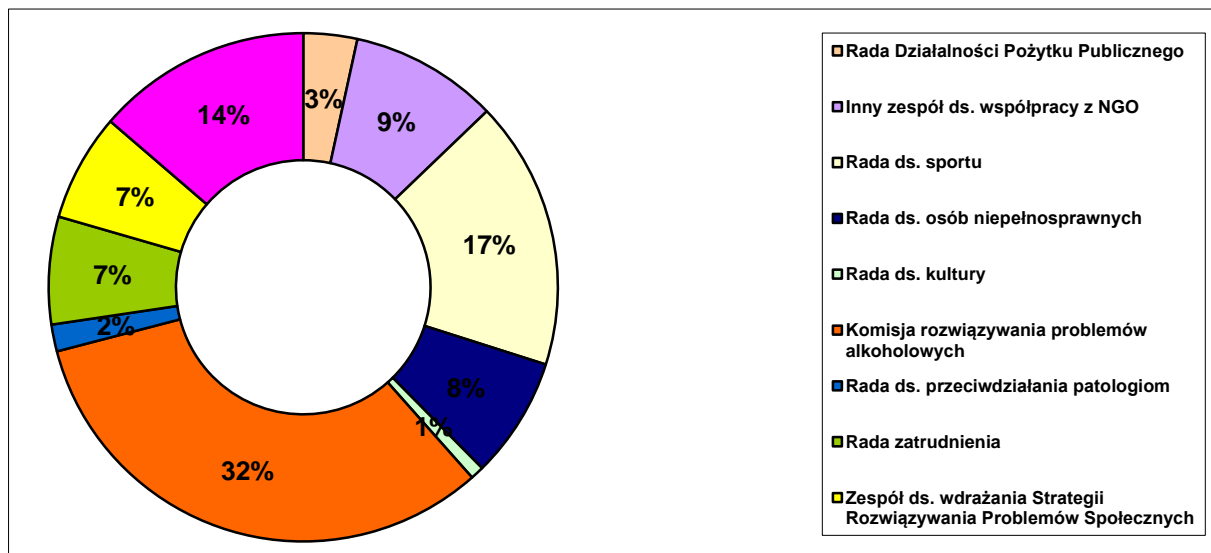
- minister właściwy ds. Skarbu Państwa może dokonać darowizny nieruchomości z zasobu Skarbu Państwa na rzecz OPP na jej cele statutowe
- właściwy organ za zgodą odpowiednio wojewody lub rady/sejmiku może udzielić OPP bonifikaty od ustalonej ceny nieruchomości, jeżeli będzie ona wykorzystywana na działalność pożytku publicznego
- możliwość zawarcia z OPP bez przetargu umowy na użytkowanie lokalu (użyczenie, najem lub dzierżawa), jeżeli jest ona zawierana na okres powyżej 3 lat bądź na czas nieokreślony.

W 2010 r. tylko jeden dolnośląski samorząd przekazał na preferencyjnych warunkach prawo użytkowania wieczystego nieruchomości należących do Skarbu Państwa lub JST. Była to gmina wiejska Walim, która przekazała na rzecz organizacji trzy nieruchomości.

Dużo większą popularnością cieszyło się użyczenie lub wynajmowanie nieruchomości organizacjom pozarządowym na preferencyjnych zasadach. Takie postępowanie zadeklarowało 54% JST, w tym: 71% gmin miejskich, 51% gmin wiejskich, 59% gmin miejsko-wiejskich, 28% powiatów i jedno MNPP.

Samorządy lokalne mogą tworzyć zespoły o charakterze doradczym i inicjatywnym, złożone z przedstawicieli organizacji pozarządowych i organów administracji publicznej. Łącznie z tej możliwości w 2010 r. skorzystało 51% dolnośląskich samorządów, co w porównaniu do wyniku

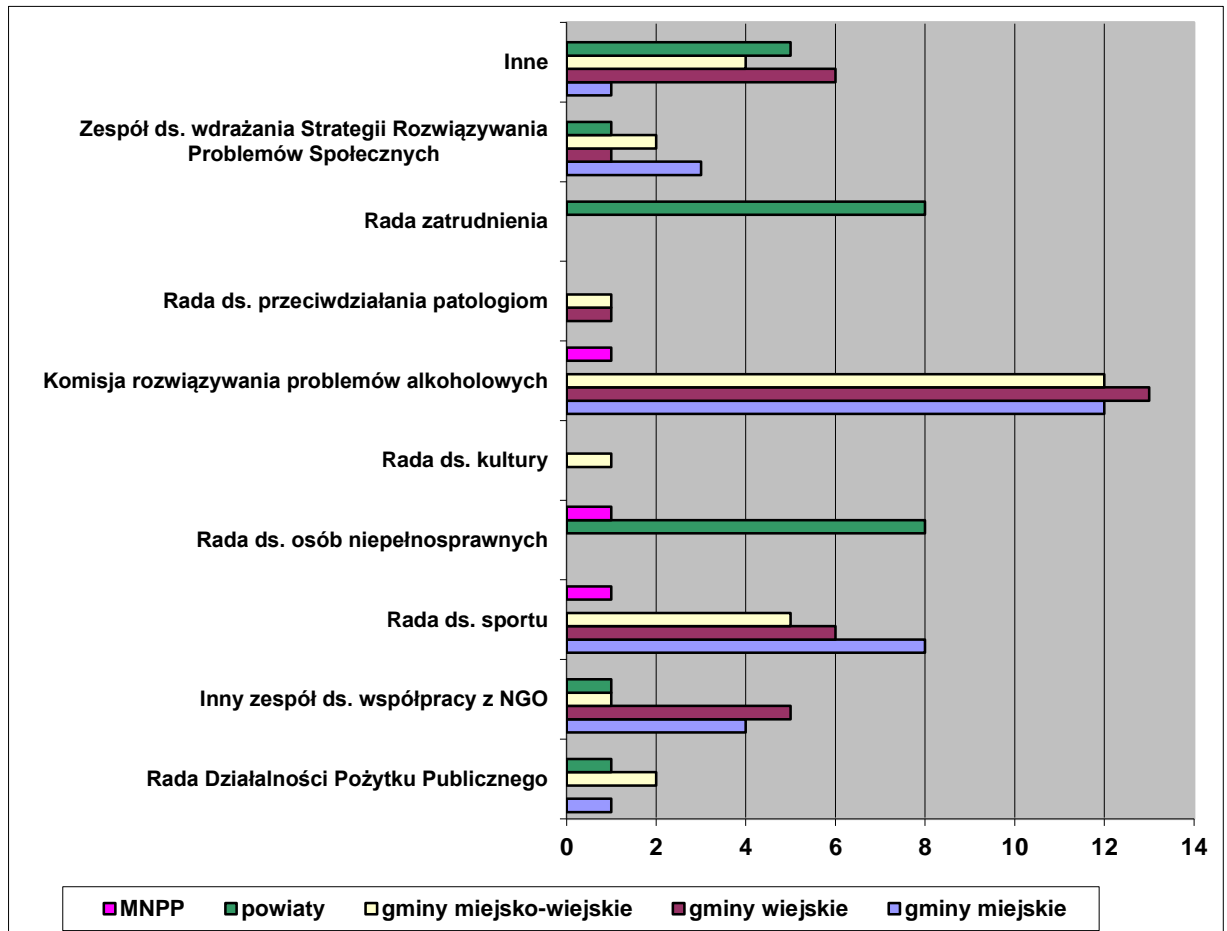
w skali kraju w 2009 r. – 36%⁹ – jest dobrym rezultatem. W 2010 r. na Dolnym Śląsku funkcjonowało 117 zespołów, a więc o 21% mniej, niż w roku 2008 (148 zespołów)¹⁰. Świadczyć to może o trudnościach we współpracy przedstawicieli tych sektorów oraz malejącym znaczeniu tych zespołów. Udział procentowy gmin, w których funkcjonowały zespoły, wśród powiatów (58%) oraz gmin miejskich (58%) i miejsko-wiejskich (54%) był na zbliżonym poziomie. Zespoły doradcze funkcjonowały w 34% gmin wiejskich, co jest wynikiem dużo niższym, niż w pozostałych typach gmin. Wśród wszystkich typów gmin oraz powiatów najczęściej powoływanym zespołem były Komisje rozwiązywania problemów alkoholowych (38), a najrzadziej – Rady ds. kultury (1). Udział procentowy poszczególnych typów zespołów prezentuje Wykres 9. Zróżnicowanie pomiędzy poszczególnymi typami gmin oraz powiatami przedstawia Wykres 10.



Wykres 9. Udział procentowy poszczególnych typów zespołów funkcjonujących w 2010 r. na Dolnym Śląsku.

⁹ J. Przewłocka, op. cit.

¹⁰ (red.) K. Więckiewicz, Sprawozdanie z funkcjonowania ustawy o działalności pożytku publicznego i o wolontariacie za 2008 rok, Ministerstwo Pracy i Polityki społecznej, Warszawa 2010, s.57.

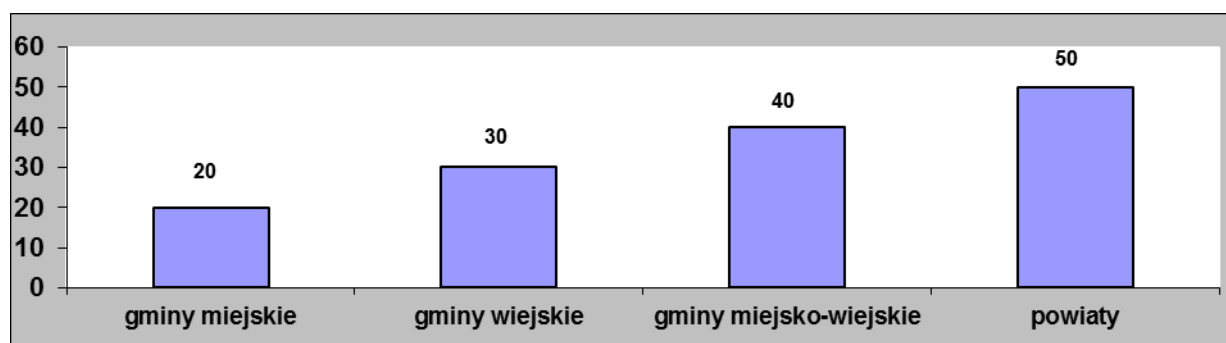


Wykres 10. Liczby poszczególnych zespołów w poszczególnych typach gmin i powiatów w 2010 r.

W 2010 r. z możliwości zapraszania przedstawicieli organizacji pozarządowych do prac komisji konkursowych skorzystało 37% dolnośląskich samorządów. Istnieje duża różnica między gminami miejskimi i powiatami, w których przedstawiciele organizacji zapraszało odpowiednio 68% i 58% samorządów, a gminami miejsko-wiejskimi i wiejskimi, w których z tej możliwości korzystało odpowiednio 32% i 25% samorządów. Taki stan rzeczy może wiązać się z niskim zainteresowaniem tą formą współpracy z obu stron. Dwie gminy wiejskie – Ciepłowody i Walim – oraz jedna gmina miejsko-wiejska – Niemcza, wskazywały na problem z rekrutacją przedstawicieli organizacji do komisji konkursowych. Informowanie o prowadzonym naborze nie przyniosło żadnych rezultatów. W gminie Ciepłowody dopiero prowadzenie indywidualnych rozmów z przedstawicielami organizacji zaowocowało zgłoszeniem jednego reprezentanta organizacji do prac komisji konkursowych.

Jedną z form współpracy, które mają największe znaczenie dla funkcjonowania organizacji, jest konsultowanie projektów aktów prawnych i dokumentów programowych i strategicznych, które wpływają na kształt i zakres współpracy organizacji pozarządowych z lokalnym

samorządem. Prowadzenie konsultacji z organizacjami w 2010 r. zadeklarowało 72% dolnośląskich samorządów, przy wyniku w skali kraju 44% w 2009 r.¹¹. Liczba konsultowanych na Dolnym Śląsku aktów nie zmienia się praktycznie od 2008 r. – w 2010 r. konsultowano 155 aktów, a w 2008 r. 151¹². Aż 70 % samorządów konsultowało tylko jeden akt – zazwyczaj projekt Programu Współpracy z Organizacjami Pozarządowymi. Rekordową liczbę aktów – 17 – konsultowano z organizacjami w gminie wiejskiej Mysłakowice. Udział procentowy samorządów, które konsultowały akty prawne z organizacjami, wśród wszystkich typów gmin oraz powiatów prezentuje Wykres 11.



Wykres 11. Udział procentowy samorządów, które konsultowały projekty aktów prawnych oraz dokumentów programowych i strategicznych z organizacjami pozarządowymi w 2010 r. wśród wszystkich typów gmin oraz powiatów.

Samorządy, które konsultują z organizacjami projekty aktów prawnych oraz dokumentów programowych i strategicznych, mogą je udostępniać w różnych formach i na różne sposoby. Wśród wszystkich typów gmin oraz powiatów najpopularniejsze jest udostępnianie projektów do wglądu. Jest to rozwiązanie najbardziej niekorzystne dla organizacji, ponieważ wymaga poświęcenia więcej czasu i uwagi na dotarcie i zapoznanie się z treścią proponowanych aktów. Taka forma udostępniania projektów sprzyja bierności organizacji i obywateli i nie powinna być stosowana jako jedyna forma, w ramach której można zapoznać się z proponowanymi rozwiązaniami prawnymi. Tylko jedna gmina spośród dolnośląskich gmin konsultujących projekty aktów prawnych stosuje wyłączne formę udostępniania projektów do wglądu – jest to gmina miejska Jedlina-Zdrój. Wśród dolnośląskich samorządów w następnej kolejności popularnością cieszą się udostępnianie projektów poprzez BIP i stronę internetową urzędu. Wśród odpowiedzi „inne” najczęściej wymieniano konsultowanie projektów podczas posiedzenia Rad Działalności Pożytku Publicznego oraz zespołów doradczych i inicjatywnych. Udział procentowy poszczególnych form i sposobów udostępniania projektów prawnych do konsultacji przedstawia Tabela 5.

¹¹ J. Przewłocka, op. cit.

¹² (red.) K. Więckiewicz, op. cit., s. 58.

Formy i sposoby udostępniania projektów aktów prawnych, dokumentów programowych i strategicznych	Udział procentowy poszczególnych odpowiedzi				
	gminy miejskie	gminy wiejskie	gminy miejsko-wiejskie	powiaty	MNPP
BIP	16%	22%	20%	17%	50%
strona internetowa urzędu	19%	19%	18%	21%	50%
do wglądu	27%	28%	30%	27%	0
konferencja	9%	4%	5%	6%	0
spotkanie robocze	6%	9%	6%	4%	0
poczta	16%	11%	16%	17%	0
inne	6%	6%	5%	8%	0

Tabela 5. Udział procentowy poszczególnych form i sposobów udostępniania projektów aktów prawnych do konsultacji przez poszczególne typy gmin oraz powiaty.

Tryb, przebieg i rezultat konsultacji został udokumentowany w postaci sprawozdania przez 65% dolnośląskich samorządów przeprowadzających konsultacje. Sprawozdania zostały udostępnione przez wszystkie samorządy, które je sporządziły. Zazwyczaj odbywało się to w podobny sposób, w jaki udostępniano projekty do konsultacji, a więc poprzez BIP i stronę internetową urzędu, tablicę ogłoszeń i do wglądu w urzędzie.

W 2010 r. 74% dolnośląskich samorządów prowadziło współpracę z organizacjami polegającą na wzajemnym informowaniu się o planowanych kierunkach działalności i współdziałaniu w celu zharmonizowania tych kierunków, co jest wynikiem na tym samym poziomie, co w dwa lata wcześniej¹³. Najwyższy odsetek samorządów korzystających z tej formy współpracy stanowią gminy miejskie (88%) i powiaty (84%). Wśród gmin wiejskich i miejsko-wiejskich z tej formy współpracy korzysta 68% samorządów. Działania te prowadzi także jedno miasto na prawach powiatu.

Jedną z nowych form współpracy, wprowadzonych przez nowelizację Ustawy o działalności pożytku publicznego i o wolontariacie, jest możliwość zawierania przez JST umów o wykonanie inicjatywy lokalnej. Inicjatywa lokalna polega na współpracy samorządów z mieszkańcami w celu wspólnego realizowania zadania publicznego na rzecz społeczności lokalnej. Z inicjatywą wykonania inwestycji lub działania, potrzebnej na określonym terenie, mieszkańcy mogą wystąpić jako grupa nieformalna lub za pośrednictwem lokalnej organizacji. Deklarują oni także współdziałanie w realizacji danego przedsięwzięcia, który może polegać na świadczeniu pracy

¹³ (red.) K. Więckiewicz, op. cit., s. 59.



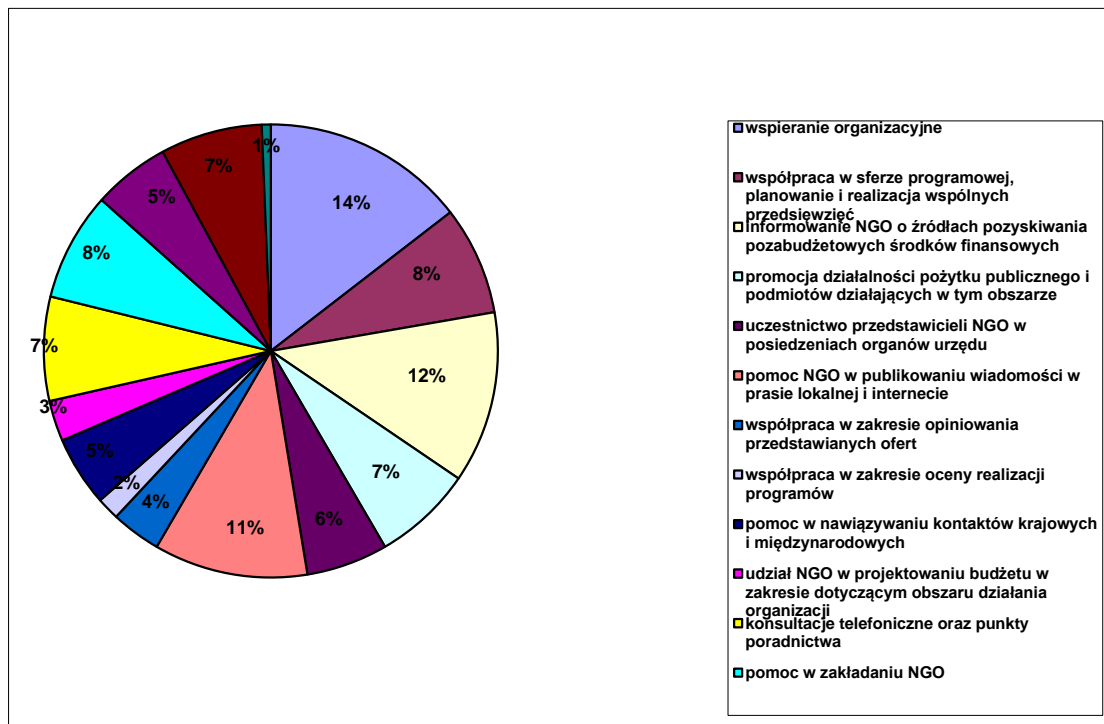
RAPORT *o współpracy pomiędzy samorządami lokalnymi* *a organizacjami pozarządowymi na Dolnym Śląsku w 2010 r.*

społecznej, świadczeniach pieniężnych lub rzeczowych. Przy realizacji inicjatywy lokalnej samorząd nie wspiera mieszkańców lub organizacji finansowo (nie przekazuje dotacji), ale pozafinansowo – rzeczowo lub organizacyjnie. Zadania, które mogą być realizowane w ramach inicjatywy lokalnej szeroko określa znowelizowana ustawa¹⁴. Ta nowa forma współpracy w 2010 r. nie cieszyła się dużą popularnością – skorzystano z niej tylko w jednej gminie, co stanowi zaledwie 1% wszystkich dolnośląskich JST. Gmina miejsko-wiejska Wołów zawarła z dwie umowy o wykonanie inicjatywy lokalnej, co świadczy o dużej aktywności lokalnej społeczności.

Nieco większą popularnością cieszył się inny mechanizm współpracy, wprowadzony przez znowelizowaną ustawę - partnerstwa samorządów z organizacjami pozarządowymi, zawierane na podstawie ustawy z dnia. 6.12.2006 o zasadach prowadzenia polityki rozwoju. Partnerstwa z organizacjami pozarządowymi zawarły trzy gminy, co stanowi 2% wszystkich dolnośląskich samorządów. Po jednej umowie zawarły: gmina miejska Głogów, gmina wiejska Gromadka i gmina miejsko-wiejska Prusice.

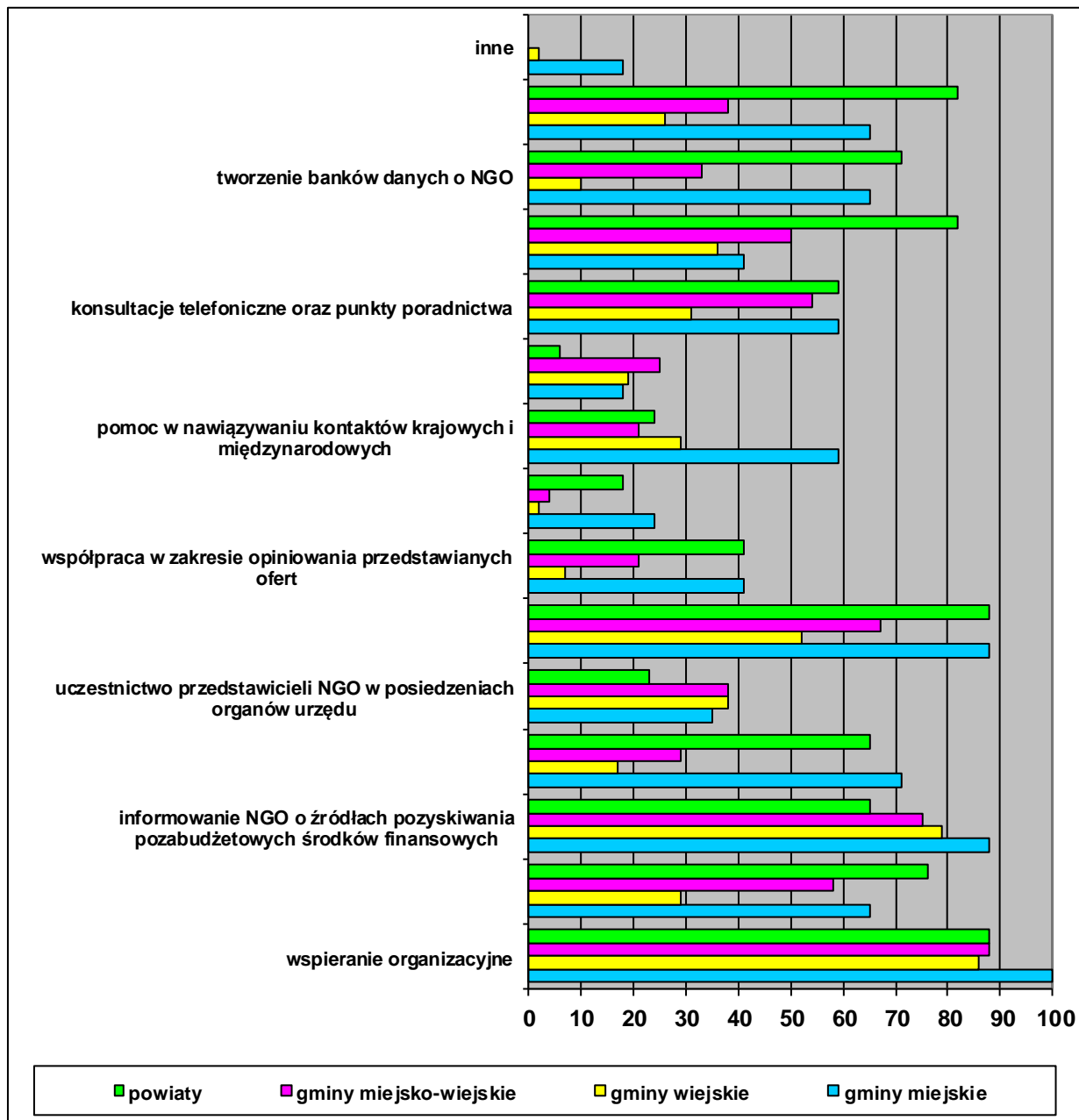
Poza wymienionymi już formami współpracy pozafinansowej istnieją także liczne możliwości współpracy nie określone konkretnie w ustawie, a wynikające z chęci, możliwości i potrzeb samorządów i organizacji na poziomie lokalnym. 76% dolnośląskich samorządów zadeklarowało praktykowanie także innych form współpracy pozafinansowej niż omówiona dotychczas współpraca dotycząca zespołów doradczych i inicjatywnych, konsultacji projektów aktów prawnych, dokumentów programowych i strategicznych, przekazywania, użyczenia i wynajmowania nieruchomości, komisji konkursowych, informowania o planowanych kierunkach działalności oraz inicjatywy lokalnej i partnerstwa. Wśród poszczególnych typów gmin oraz powiatów inne formy współpracy zadeklarowało po 71% gmin miejskich i wiejskich, 69% gmin miejsko-wiejskich, 89% powiatów oraz jedno miasto na prawach powiatu. Wśród wszystkich typów gmin i powiatów występowały duże różnice pomiędzy liczbą innych form współpracy pozafinansowej – od 1 do 12, przy średniej liczbie 6 praktykowanych innych form współpracy pozafinansowej. Największą popularnością wśród wszystkich JST cieszyły się trzy formy współpracy: wspieranie organizacyjne (pomoc administracyjna, nieodpłatne udostępnianie lokali organizacjom na działalność statutową, udostępnianie materiałów i sprzętów, urządzeń na potrzeby organizacji itp.) – 86% samorządów, informowanie organizacji pozarządowych o źródłach pozyskiwania pozabudżetowych środków finansowych – 72% samorządów oraz pomoc organizacjom pozarządowym w publikowaniu informacji w prasie lokalnej i internecie – 65% samorządów. Udział procentowy innych form współpracy wśród wszystkich dolnośląskich samorządów deklarujących ich praktykowanie w 2010 r. prezentuje Wykres 12.

¹⁴ M. Dadel, op. cit., s, 24 – 27.



Wykres 12. Udział procentowy innych form współpracy wśród wszystkich dolnośląskich samorządów deklarujących ich praktykowanie w 2010 r.

Udział procentowy innych form współpracy pozafinansowej, praktykowane przez poszczególne typy gmin oraz powiaty w 2010 r. prezentuje Wykres 13.



Wykres 13. Udział procentowy innych form współpracy pozafinansowej, praktykowanych przez poszczególne typy gmin oraz powiaty w 2010 r.



RAPORT *o współpracy pomiędzy samorządami lokalnymi a organizacjami pozarządowymi na Dolnym Śląsku w 2010 r.*

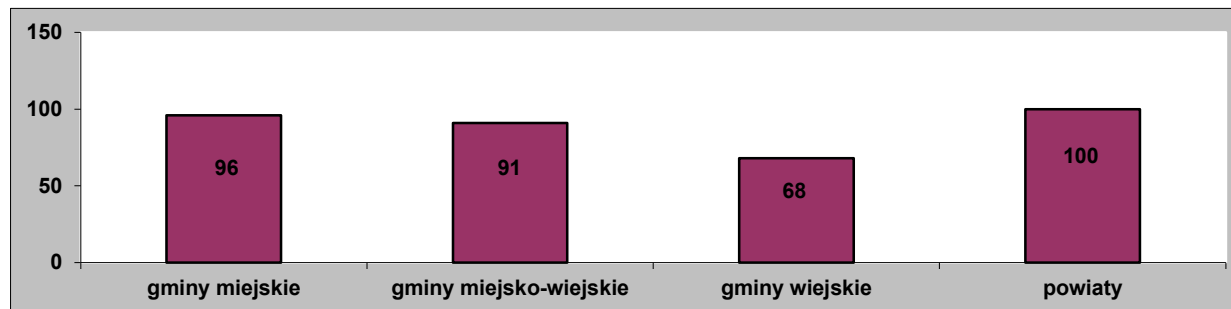
3. Dokumenty i procedury regulujące współpracę pomiędzy samorządami lokalnymi a organizacjami pozarządowymi

Podstawowym dokumentem, który reguluje współpracę jednostek samorządu terytorialnego z organizacjami pozarządowymi jest program współpracy. Wszystkie samorzady mają obowiązek przyjąć program współpracy do 30 listopada roku poprzedzającego jego obowiązywanie, chyba, że uchwalono wcześniej wieloletni program współpracy. Możliwość uchwalania programów wieloletnich, na okres do 5 lat, wprowadziła nowelizacja Ustawy o działalności pożytku publicznego i o wolontariacie. Przed przyjęciem programu współpracy samorzady muszą go skonsultować z organizacjami pozarządowymi w sposób określony w uchwale o konsultacjach, której zapisy obowiązują w przypadku wszystkich konsultowanych projektów. Minimalna zawartość rocznych i wieloletnich programów współpracy została określona w ustawie. Do 30 kwietnia każdego roku organ wykonawczy samorządu ma obowiązek przedłożyć organowi stanowiącemu sprawozdanie z realizacji programu współpracy za rok ubiegły¹⁵.

W 2010 r. 127 samorządów na Dolnym Śląsku uchwaliło programy współpracy z organizacjami pozarządowymi – stanowi to 93% wszystkich dolnośląskich JST. Wynik ten od kilku lat utrzymuje się na zbliżonym poziomie, w 2006 i w 2007 r. programy uchwaliło również 93% dolnośląskich samorządów¹⁶. Pomimo, iż nie występują tendencje wzrostowe, jest to wynik zadowalający w porównaniu z wynikiem w skali kraju 87% w 2009 r. W 2010 r. programy współpracy uchwały wszystkie dolnośląskie powiaty, które odesłały ankietę. Wśród gmin najwyższy odsetek uchwalonych programów występował wśród gmin miejskich (96%), a najniższy – wśród gmin wiejskich (68%). Program współpracy uchwaliło także jedno MNPP. Niepokojący jest fakt uchwalania programów przez zaledwie $\frac{2}{3}$ gmin wiejskich. Jest to bardzo niski wynik także w porównaniu do łącznego odsetka gmin wiejskich w Polsce, które w 2009 r. uchwały program współpracy z organizacjami pozarządowymi – 81%. Wskazuje to na braki w znajomości i wdrażaniu przepisów regulujących współpracę wśród przedstawicieli administracji publicznej, ale także na bariery, z jakimi spotykają się przedstawiciele organizacji działających na terenach gmin wiejskich. Udział procentowy powiatów i gmin, które uchwały programy współpracy w 2010 r. prezentuje Wykres 14.

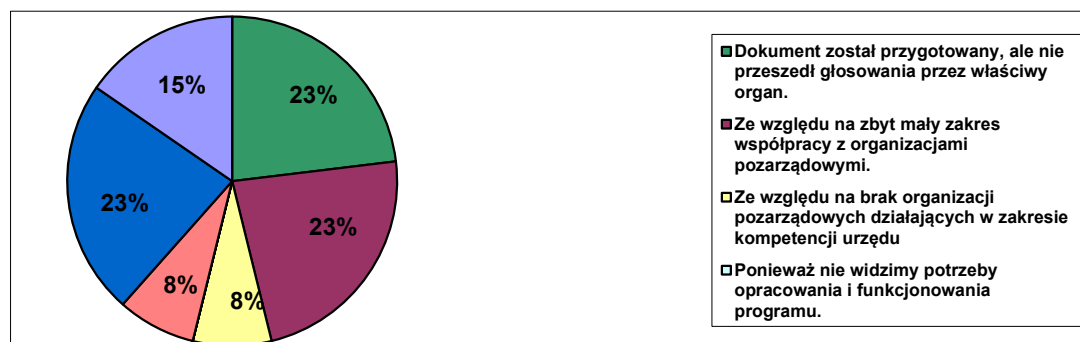
¹⁵ Ibidem, s. 12 – 13.

¹⁶ J. Karasiński, Raport o współpracy pomiędzy sektorem pozarządowym a samorządem terytorialnym Dolnego Śląska, Dolnośląska Federacja Organizacji Pozarządowych, Wrocław 2007, s. 16.



Wykres 14. Udział procentowy samorządów, które uchwały w 2010 r. program współpracy z organizacjami pozarządowymi wśród poszczególnych typów gmin oraz powiatów.

Powyższe dane tłumaczą fakt, iż 92% spośród gmin, które zadeklarowały brak programu współpracy z organizacjami pozarządowymi na 2010 r., to gminy wiejskie. Pozostałe 8% stanowią gminy miejsko-wiejskie. Wśród powodów, dla których nie uchwalono programu, najczęściej wskazywano na mały zakres współpracy z organizacjami, brak zainteresowania współpracą wśród organizacji oraz nie przegłosowanie dokumentu pomimo jego przygotowania. Udział procentowy poszczególnych przyczyn ilustruje Wykres 15. Większość samorządów tłumaczy brak programu współpracy słabą współpracą z organizacjami, co z kolei organizacje mogą tłumaczyć brakiem programu współpracy. W tej sytuacji ważne jest zauważenie, że uchwalenie programu współpracy jest obowiązkiem każdego samorządu lokalnego, bez względu na to, czy taką współpracę w ogóle prowadzi.



Wykres 15. Udział procentowy poszczególnych przyczyn wśród samorządów, w których w 2010 r. nie funkcjonował program współpracy z organizacjami pozarządowymi.

Wśród samorządów, w których w 2010 r. obowiązywały programy współpracy, praktycznie w żadnym nie obowiązywał program wieloletni. Olbrzymia większość samorządów uchwałała roczne programy współpracy, obowiązujące od 1 stycznia do 31 grudnia 2010 r., tylko dziewięć samorządów wskazało inny okres obowiązywania programu – d daty uchwalenia programu lub



RAPORT *o współpracy pomiędzy samorządami lokalnymi a organizacjami pozarządowymi na Dolnym Śląsku w 2010 r.*

w programie współpracy powinna się znaleźć informacja o sposobie oceny realizacji programu. Najwięcej programów, zawierających zapisy o monitoringu i sprawozdaniach, uchwalono wśród powiatów (68%), a najmniej – wśród gmin miejsko-wiejskich (47%).

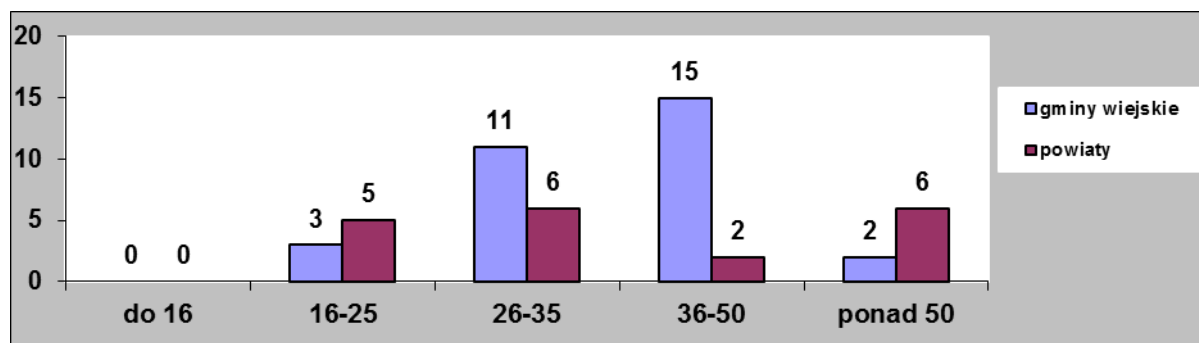
Do procedur ułatwiających współpracę samorządów lokalnych z organizacjami pozarządowymi możemy zaliczyć wyznaczenie w urzędzie lub jego wydziałach osoby lub osób odpowiedzialnych za kontakty z organizacjami pozarządowymi, co należy do określonych w ustawie obowiązków każdego samorządu lokalnego. W 2010 r. w 93% dolnośląskich samorządów wyznaczono osoby odpowiedzialne za kontakty z organizacjami. Takich osób nie wyznaczyło łącznie 9 samorządów: jedna gmina miejska (Głogów), pięć gmin wiejskich (Pielgrzymka, Krotoszyce, Legnickie Pole, Udanin i Grębocice) oraz jeden powiat (Legnica). Brak osoby odpowiedzialnej za kontakty z organizacjami utrudnia współpracę trzeciego sektora z samorządami lokalnymi. Często zdarza się jednak, że osoby, które formalnie odpowiadają za kontakty z organizacjami, zajmują się w urzędach innymi kwestiami, a organizacje są do nich przypisane jedynie nominalnie. Tylko 11 na 129 samorządów, w których wyznaczone są osoby odpowiedzialne za kontakty z organizacjami, utworzyło odrębne stanowisko ds. współpracy z organizacjami. Najczęściej za kontakty z organizacjami odpowiadają pracownicy wydziału informacji i promocji.

4. Wolontariat

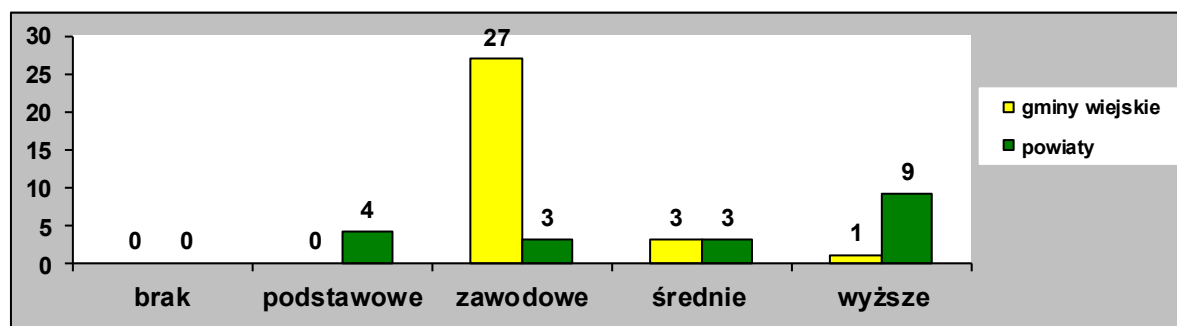
Organy administracji publicznej, w tym samorządy lokalne i prowadzone przez nie jednostki (z wyłączeniem prowadzonej przez nie działalności gospodarczej), mogą korzystać ze świadczeń wolontariatuszy. W 2010 r. zaledwie 4% dolnośląskich samorządów korzystało z tej możliwości. Były to dwie gminy wiejskie: Kłodzko i Lubań, oraz trzy powiaty: Lwówek Śląski, Wrocław i Jelenia Góra.

Łączne dolnośląskie samorządy w 2010 r. zawarły 50 porozumień z wolontariuszami. Jest to drastycznie mniej niż w 2008 r., kiedy dolnośląskie samorządy podpisały 325 porozumień z wolontariuszami¹⁷. Sytuacja ta odzwierciedla ogólną tendencję do malejącego zainteresowania wolontariatem w Polsce. Tylko gmina wiejska Lubań korzystała ze świadczeń wolontariatuszy przez okres krótszy niż 30 dni – pozostałe samorządy współpracowały z wolontariuszami przez dłuższy czas. Najwięcej porozumień z wolontariuszami zawarła gmina wiejska Kłodzko (30), najmniej – gmina wiejska Lubań (1). Wśród wolontariatuszy przeważały osoby w wieku od 26 do 50 lat, z wykształceniem zasadniczym zawodowym. Strukturę wieku i wykształcenia wolontariatuszy prezentują wykresy 17 i 18.

¹⁷ (red.) K. Więckiewicz, op. cit., s. 64.



Wykres 17. Struktura wieku wolontariuszy działających na rzecz gmin wiejskich i powiatów w 2010 r.



Wykres 18. Struktura wykształcenia wolontariuszy działających na rzecz gmin wiejskich i powiatów w 2010 r.



RAPORT

*o współpracy pomiędzy samorządami lokalnymi
a organizacjami pozarządowymi na Dolnym Śląsku w 2010 r.*

III. Podsumowanie

W realizowanym przez Dolnośląską Federację Organizacji Pozarządowych i Lokalne Grupy Monitoringu badaniu dotyczącym współpracy samorządów lokalnych i organizacji pozarządowych w 2010 r. wzięło udział 69% dolnośląskich samorządów. Lepszy skutek przyniósł monitoring realizowany na poziomie lokalnym – na ankiety przekazane przez LGM odpowiedziało o 5% więcej samorządów, niż w przypadku samorządów monitorowanych przez Federację. Niezależnie od tego, kto prowadził monitoring, zdecydowana większość ankiet nie została wypełniona w terminie. Tylko 37% samorządów przesłało odpowiedzi w wyznaczonym terminie.

Zgodnie z Ustawą o działalności pożytku publicznego i o wolontariacie gminy i powiaty mają obowiązek współpracować z organizacjami pozarządowymi, a od momenty wejścia w życie nowelizacji także je wspierać. Współpraca może mieć charakter finansowy lub pozafinansowy, a dokumentem, który ją reguluje na szczeblu lokalnym jest program współpracy samorządu lokalnego z organizacjami pozarządowymi. Jednostki samorządu terytorialnego mogą także zawierać porozumienia z wolontariuszami.

W ostatnich latach wzrosła liczba samorządów, które przekazują środki finansowe organizacjom pozarządowym – w 2010 r. było to 91% dolnośląskich samorządów. Najwięcej samorządów zlecających organizacją realizację zadań publicznych występowało wśród gmin miejsko-wiejskich, a najmniej – wśród gmin wiejskich. Różnica pomiędzy tymi typami gmin jest znacząca i w 2010 r. wynosiła ponad 20%. Samorzady mogą zlecać organizacjom realizację zadań na podstawie otwartych konkursów ofert oraz w innych trybach.

90% dolnośląskich samorządów przekazywało organizacjom w 2010 r. środki na podstawie otwartych konkursów ofert. Najwięcej samorządów zlecających zadania w tym trybie stanowiły gminy miejsko-wiejskie oraz powiaty, najmniej – gminy wiejskie. Większość zadań zleczanych na tej podstawie realizowana była w formie wspierania.

Realizację zadań publicznych na podstawie innych trybów zlecało 37% samorządów: najwięcej powiatów, a najmniej – gmin wiejskich. $\frac{1}{3}$ zadań była zleczana w oparciu o uchwałę JST wydaną na podstawie Ustawy o ochronie zabytków i opiece nad zabytkami, $\frac{1}{4}$ na podstawie Ustawy o ochronie przeciwpożarowej, a $\frac{1}{5}$ na podstawie Ustawy o pomocy społecznej. Nowy tryb zlecania zadań organizacjom, wprowadzony przez nowelizację Ustawy o działalności pożytku publicznego i o wolontariacie, tzw. tryb małych zleceń, był stosowany przez 19% samorządów zlecających zadania w innych trybach. Spostrzeżeniem wymagającym większej uwagi jest fakt przekazywania przez samorzady wyższych środków na podstawie innych trybów niż w otwartych konkursach ofert.

Realizacja zadań publicznych może być zleczana organizacjom pozarządowym w 33 sferach pożytku publicznego. Wśród dolnośląskich samorządów w 2010 r. najczęściej zleczano zadania w sferze upowszechniania kultury fizycznej i sportu. Kolejne miejsca zajmowały



RAPORT *o współpracy pomiędzy samorządami lokalnymi a organizacjami pozarządowymi na Dolnym Śląsku w 2010 r.*

zadania w sferach: kultury i sztuki oraz wypoczynku dzieci i młodzieży. Największe zróżnicowanie sfer, w których zlecano zadania, występowało w gminach miejskich, a najmniejsze – w gminach wiejskich. Jest to związane z jednej strony z większą liczbą i różnorodnością organizacji pozarządowych działających na terenach miejskich, z drugiej – z większą przychylnością władz samorządowych dla organizacji sportowych na terenach wiejskich.

88% dolnośląskich samorządów przewidziało środki na zlecenie zadań organizacjom pozarządowym w budżecie na rok 2010. Najwyższe środki na ten cel przewidziano wśród powiatów, a najniższe – wśród gmin wiejskich.

Nową formą współpracy, wprowadzoną przez nowelizację Ustawy o działalności pożytku publicznego i o wolontariacie, jest możliwość tworzenia przez samorzady jednostek wspierających działalność organizacji pozarządowych. Skorzystały z niej zaledwie dwie gminy, a więc 1% dolnośląskich samorządów. W obu przypadkach jednostki te były prowadzone przez samorząd.

Nowelizacja ustawy pozwoliła także na udzielanie przez samorzady organizacjom pożyczek, poręczeń i gwarancji. Z tej możliwości skorzystało 4% samorządów na Dolnym Śląsku: cztery samorzady udzieliły organizacjom poręczeń, a jeden – pożyczki.

W 2010 r. jedna gmina przekazała nieruchomości na rzecz organizacji pożytku publicznego. 54% samorządów zadeklarowało użyczone lub wynajmowanie nieruchomości organizacjom na preferencyjnych zasadach. Najczęściej robiły to gminy miejskie, a najrzadziej – powiaty.

51% samorządów tworzyło w 2010 r. zespoły o charakterze doradczym i inicjatywnym. Jest to aż o 21% mniej niż w 2008 r. Wśród powiatów, gmin miejskich i miejsko-wiejskich, występowały one w nieco ponad połowie samorządów, jednak wśród gmin wiejskich funkcjonowały w zaledwie 1/3 gmin. Najczęściej powoływanym zespołem była Komisja ds. rozwiązywania problemów alkoholowych, a najrzadziej – Rada ds. kultury.

W 2010 r. 37% dolnośląskich samorządów zapraszało przedstawicieli organizacji pozarządowych do komisji konkursowych. Różnice między gminami miejskimi i powiatami a gminami miejsko-wiejskimi i wiejskimi są bardzo duże i wynoszą ponad 30%.

72% samorządów konsultowało w 2010 r. projekty aktów prawnych oraz dokumentów programowych i strategicznych. Ich liczba utrzymuje się na stałym poziomie od 2008 r. Zdecydowana większość samorządów (70%) konsultowała tylko jeden projekt, którym najczęściej był projekt programu współpracy z organizacjami pozarządowymi. Najpopularniejszą formą konsultacji było udostępnianie projektów do wglądu oraz zamieszczanie go w BIP i na stronie internetowej urzędu. 65% samorządów sporządziło sprawozdanie z konsultacji, które następnie było udostępniane w sposób podobny do projektów do konsultacji.

74% samorządów prowadziło w 2010 r. współpracę z organizacjami polegającą na wzajemnym informowaniu się o planowanych kierunkach działalności i współdziałaniu w celu zharmonizowania tych kierunków. Najczęściej takie działania prowadziły gminy miejskie,



RAPORT *o współpracy pomiędzy samorządami lokalnymi a organizacjami pozarządowymi na Dolnym Śląsku w 2010 r.*

a najrzadziej – gminy wiejskie. Różnica w udziale procentowym pomiędzy tymi typami gmin kolejny raz wynosiła 20%.

Nowelizacja Ustawy o działalności pożytku publicznego i o wolontariacie stworzyła możliwość zawierania przez samorzady z organizacjami umów o wykonanie inicjatywy lokalnej oraz umów partnerstwa. Obie te formy współpracy nie spotkały się do tej pory z zainteresowaniem i były wykorzystywane przez odpowiednio 1% i 2% dolnośląskich samorządów.

76% jednostek samorządu terytorialnego stosowało inne formy współpracy pozafinansowej. Najpopularniejszymi z nich było: wspieranie organizacyjne, informowanie o źródłach pozyskiwania pozabudżetowych środków finansowych oraz pomoc publikowaniu informacji w prasie lokalnej i internecie.

Na stałym poziomie utrzymuje się liczba samorządów uchwalających programy współpracy z organizacjami pozarządowymi. W 2010 r. było to 93% dolnośląskich samorządów. Najmniej, bo tylko $\frac{2}{3}$ gmin uchwalających program, znajduje się wśród gmin wiejskich. Większość samorządów, które nie uchwalają programów współpracy, tłumaczy to małym zakresem współpracy z organizacjami pozarządowymi. Pomimo, iż nowelizacja ustawy stwarza możliwość uchwalania programów wieloletnich, nie jest ona wykorzystywana i dolnośląskie samorzady nadal przyjmują programy roczne. Ponadto są one w większości uchwalane po terminie przewidzianym w ustawie. Tylko 44% samorządów uchwała programy współpracy zgodnie z zapisanym w ustawie terminem.

Pomimo zapisania w ustawie obowiązku konsultowania programów współpracy z organizacjami, w 2010 r. zrobiło to zaledwie 64% dolnośląskich samorządów. Pomędzy powiatami i gminami miejskimi oraz gminami miejsko-wiejskimi i wiejskimi kolejny raz można zauważyć 20% różnicy w liczbie konsultowanych programów. Podobnie jak w przypadku innych aktów prawnych oraz dokumentów programowych i strategicznych, programy współpracy udostępniane są do konsultacji najczęściej poprzez BIP i stronę internetową urzędu. Tylko niewiele ponad połowa (52%) samorządów udokumentowało konsultacje w formie sprawozdania. 44% programów współpracy nie zawiera informacji o zasadach monitoringu i sprawozdania z realizacji programu.

W celu ułatwienia kontaktów między organizacjami pozarządowymi i przedstawicielami administracji publicznej, ustawa nakłada na samorzady obowiązek wyznaczani osób odpowiedzialnych za kontakty z organizacjami. W 2010 r. na Dolnym Śląsku wywiązało się z niego 93% samorządów, często jednak funkcję tę pełnią osoby nie zajmujące się na co dzień współpracą z organizacjami i pełniące inne obowiązki.

Tylko 4% dolnośląskich samorządów zawarło w 2010 r. porozumienia z wolontariuszami. Jest to kolejna sfera, w której samorzady mogą zacieśnić współpracę z organizacjami, czerpiąc z niej liczne korzyści.



RAPORT

o współpracy pomiędzy samorządami lokalnymi a organizacjami pozarządowymi na Dolnym Śląsku w 2010 r.

Współpraca dolnośląskich samorządów lokalnych z organizacjami pozarządowymi w 2010 r. utrzymywała się na poziomie zbliżonym do lat poprzednich. Wiele nowych możliwości współpracy, stworzonych przez nowelizację Ustawy o działalności pożytku publicznego i o wolontariacie, pozostaje niewykorzystanych. Największą popularnością spośród nowych form współpracy cieszył się tryb małych zleceń, pozwalający na zlecenie organizacjom zadań z pominięciem otwartego konkursu ofert.

Niepokojący jest fakt, iż w licznych przypadkach stosowania poszczególnych mechanizmów i form współpracy, wyniki gmin wiejskich i miejsko-wiejskich są dużo niższe niż gmin miejskich i powiatów. Zaobserwować można stałą różnicę między gminami miejskimi i wiejskimi wynoszącą około 20%. Konieczne jest zmniejszenie różnic w poziomie współpracy samorządów lokalnych z organizacjami pozarządowymi na terenach wiejskich i miejskich, ponieważ przekładają się one na niższy kapitał społeczny i pogłębiają już istniejące dysproporcje pomiędzy nimi.

Większość samorządów biorących udział w badaniu nie wskazywała problemów wynikających z nowelizacji ustawy. Wśród kilku, które je wskazały, najczęściej wymieniano słabą współpracę z organizacjami. Jest to jednak problem, który samorzady powinny próbować rozwiązać poprzez coraz szersze wykorzystywanie istniejących możliwości współpracy i próby włączania lokalnej społeczności w prowadzone przez nie działania.



RAPORT

*o współpracy pomiędzy samorządami lokalnymi
a organizacjami pozarządowymi na Dolnym Śląsku w 2010 r.*

IV. Informacje o Dolnośląskiej Federacji Organizacji Pozarządowych

Dolnośląska Federacja Organizacji Pozarządowych jest związkiem stowarzyszeń. Działa na rzecz organizacji pozarządowych Dolnego Śląska. DFOP powstała 17 maja 2004 roku we Wrocławiu z potrzeby stworzenia silnej reprezentacji sektora pozarządowego. Została zarejestrowana w Krajowym Rejestrze Sądowym w dniu 20 sierpnia 2004 r. Dolnośląska Federacja Organizacji Pozarządowych zrzesza obecnie 111 organizacji pozarządowe.

Podstawowym zadaniem Federacji jest budowanie płaszczyzny współpracy, wymiana informacji i doświadczeń oraz inicjowanie wspólnych działań. Federacja pełni rolę rzecznika interesów organizacji członkowskich, podejmując działania tam, gdzie pojedyncze organizacje są za słabe, gdzie potrzeba silnego głosu wyrażenia wspólnego stanowiska.

Misją DFOP jest działanie na rzecz idei wszechstronnego rozwoju społeczeństwa obywatelskiego poprzez:

- Reprezentowanie organizacji pozarządowych wobec władz samorządowych i administracji publicznej,
- Konsolidację środowiska organizacji pozarządowych,
- Wspieranie rozwoju inicjatyw społecznych i obywatelskich,
- Wypracowywanie płaszczyzny zasad współpracy organizacji pozarządowych z innymi podmiotami: administracją publiczną, sektorem biznesu, mediami.

Główne cele Federacji:

- Kształtowanie sprzyjających postaw społecznych wobec organizacji pozarządowych.
- Rzecznictwo interesów organizacji.
- Wzmacnianie porozumień branżowych i regionalnych.
- Opiniowanie inicjatyw tworzenia i zmiany prawa dotyczącego sektora pozarządowego.
- Działanie na rzecz partnerskiej współpracy organizacji pozarządowych z administracją publiczną wszystkich szczebli.
- Wspieranie działalności organizacji członkowskich.
- Reprezentowanie organizacji wobec sektora publicznego i innych środowisk.

Działania realizowane przez DFOP:

- Wsparcie merytoryczne i techniczne dla organizacji.
- Szkolenia z zakresu współpracy organizacji pozarządowych z administracją publiczną oraz wykorzystywania nowoczesnych technologii.
- Konsultacje dokumentów i lokalnych aktów prawnych.
- Prowadzenie biblioteki dla organizacji pozarządowych.
- Prowadzenie biura interwencji.
- Działania promujące inicjatywy obywatelskie.

V. Aneks

1. Spis map

Mapa 1. Samorzady monitorowane przez Lokalne Grupy Monitoringu	6
--	---

2. Spis tabel

Tabela 1. Organizacje tworzące Lokalne Grupy Monitoringu oraz badane przez nie JST.	5
Tabela 2. Udział procentowy umów podpisanych w o ogólnej liczbie złożonych ofert w poszczególnych typach JST.	10
Tabela 3. Dane dotyczące zadań realizowanych przez organizacje pozarządowe na podstawie trybów innych niż otwarty konkurs ofert w poszczególnych typach gmin i powiatach.	13
Tabela 4. Liczba i wartość poręczeń i pożyczek udzielonych przez dolnośląskie JST w 2010 r.	19
Tabela 5. Udział procentowy poszczególnych form i sposobów udostępniania projektów aktów prawnych do konsultacji przez poszczególne typy gmin oraz powiaty.	23

3. Spis wykresów

Wykres 1. Średnia wartość środków przekazanych na realizację zadań powierzanych i wspieranych przez poszczególne typy gmin i powiaty.	10
Wykres 2. Udział procentowy poszczególnych trybów zlecenia zadań organizacjom pozarządowym.	12
Wykres 3. Udział procentowy poszczególnych przyczyn zerwania lub unieważnienia umów pomiędzy samorządami i organizacjami pozarządowymi.	16
Wykres 4. Liczba zadań zleczanych w poszczególnych sferach wśród gmin miejskich.	17
Wykres 5. Liczba zadań zleczanych w poszczególnych sferach wśród gmin wiejskich.	17
Wykres 6. Liczba zadań zleczanych w poszczególnych sferach wśród gmin miejsko-wiejskich.	17
Wykres 7. Liczba zadań zleczanych w poszczególnych sferach wśród.	17
Wykres 8. Średnia i łączna wysokość środków przewidzianych przez poszczególne typy samorządów dla organizacji pozarządowych w 2010 r.	18
Wykres 9. Udział procentowy poszczególnych typów zespołów funkcjonujących w 2010 r. na Dolnym Śląsku.	20
Wykres 10. Liczby poszczególnych zespołów w poszczególnych typach gmin i powiatów w 2010 r.	21
Wykres 11. Udział procentowy samorządów, które konsultowały projekty aktów prawnych oraz dokumentów programowych i strategicznych z organizacjami pozarządowymi w 2010 r. wśród wszystkich typów gmin oraz powiatów.	22
Wykres 12. Udział procentowy innych form współpracy wśród wszystkich dolnośląskich samorządów deklarujących ich praktykowanie w 2010 r.	25
Wykres 13. Udział procentowy innych form współpracy pozafinansowej, praktykowanych przez poszczególne typy gmin oraz powiaty w 2010 r.	26
Wykres 14. Udział procentowy samorządów, które uchwały w 2010 r. program współpracy z organizacjami pozarządowymi wśród poszczególnych typów gmin oraz powiatów.	28



RAPORT

*o współpracy pomiędzy samorządami lokalnymi
a organizacjami pozarządowymi na Dolnym Śląsku w 2010 r.*

Wykres 15. Udział procentowy poszczególnych przyczyn wśród samorządów, w których w 2010 r. nie funkcjonował program współpracy z organizacjami pozarządowymi.	28
Wykres 16. Udział procentowy sposobów współtworzenia przez organizacje programów współpracy z organizacjami pozarządowymi wśród dolnośląskich samorządów.	29
Wykres 17. Struktura wieku wolontariuszy działających na rzecz gmin wiejskich i powiatów w 2010 r.	31
Wykres 18. Struktura wykształcenia wolontariuszy działających na rzecz gmin wiejskich i powiatów w 2010 r.	31